

O DELU ARHITEKTA V SPOMENIŠKOVARSTVENI SLUŽBI

NATAŠA ŠTUPAR-ŠUMI

Slovenija je med tistimi deželami, ki so uvedle stalno mesto arhitekta v spomeniški službi zelo pozno, šele po zadnji vojni. Prej so posamezne zadeve s tega področja urejali občasni zunanji sodelavci. Če prelistamo konservatorska poročila med obema vojnama, tudi lahko razumemo, zakaj je bilo mogoče toliko časa opravljati arhitektovo delo le z občasnim angažiranjem sodelavcev. V lastni režiji je spomeniška služba izvajala zelo malo del, za katera bi bil potreben arhitekt »v hiši«, prevladovale so naloge restavradorjev, zlasti za slikarske spomenike. Po zadnji vojni pa so stalno naraščajoče potrebe narekovale postopno uvajanje stalnih arhitektov v organizacijo spomeniške službe. Tudi pri nas se je tako uveljavil poklic arhitekta-konservatorja, poklic, ki ima v drugih deželah že staro tradicijo; ponekod so arhitekti-konservatorji sploh nosilci spomeniškovarstvenih prizadevanj.

Naloge arhitekta-konservatorja niso bile pri nas nikoli natanko določene. V razmerju do arhitektovega dela v spomeniški službi so bila izrečena (in pogosto uveljavljena) različna stališča v mejah dveh skrajnosti. Po eni naj bi bil arhitekt predvsem dokumentarist, torej »risar« za druge konservatorje in tudi za druge arhitekte (projektante). Po nasprotni tezi pa naj bi arhitekti v spomeniški službi naglo in poceni izdelovali projekte, nasprotno že drugod izdelanim in plačanim načrtom; funkcija arhitekta-konservatorja naj bi se torej omejevala na »korekture« takih projektov zaradi varovanja spomeniških lastnosti prizadetih objektov. Ozkosti in enostavnosti takih stališč prištejmo še nepremagana (ali celo zmerom močnejša?) prizadevanja, naj si arhitekti-konservatorji (kakor tudi drugi »produktivni« delavci v spomeniški službi) iščejo delo sami, če ne gre drugače, tudi zunaj spomeniških nalog. Ob takih nespornih razumih se včasih lahko vprašamo, ali ne bi tako razumljenih nalog arhitekta-konservatorja lahko opravljal katerikoli drugi arhitekt. Nesporno je, da bodo »zunanje« projektantske organizacije ali projektanti lahko nekatere naloge opravili bolje; v takih primerih bi bilo nespametno prebijati se brez njihovega sodelovanja. Prav tako nespametno pa bi bilo, če ne bi do kraja omogočili izoblikovanje poklicnega profila arhitekta-konservatorja, zakaj vrsto nalog bo opravil na spomenikih in v zvezi z njimi bolje kot drugi.

Arhitekt-konservator je *specializacija* arhitekta. Zato mora poleg splošnih posebej obvladati nekatere postopke, ki jih na splošno v praksi arhitektov lahko pogrešamo ali pa tam nimajo posebne teže. Na vseh stopnjah v delu arhitekta-konservatorja so vidne posebnosti njegovega dela.

Od vsega začetka — že v pripravi *dokumentacije* — je izhodišče popolnoma drugačno kakor pri snovanju novega objekta. Zakaj glavni razlog vseh prizadevanj, spomeniški objekt, že stoji. Pred nami pa je praviloma poškodovan, zanemarjen, slabo izrabljen. Zato je razumljivo, da mora biti dokumentacija spomenika čimbolj popolna in obsežna, od geodetskih podlog do stavbnih nadrobnosti. Dokumentacije ni nikoli dovolj. Pri nas celo ne, saj se ne moremo pohvaliti s kakšno obsežnejšo sistematično zbirko te vrste. Kaj podobnega, kot so lahko na primer po zadnji vojni storili za obnovo celih mest ali mestnih

delov Poljaki, pri nas sploh ne bi bilo mogoče. Za zdaj smo z dokumentacijo komaj sproti gasilci majhnih požarov. K dokumentaciji sodi seveda tudi preiskava objekta. Zanima nas njegova stavbna zgodovina, hkrati pa ugotavljamo njegovo stanje, posebej stopnjo dotrajanosti konstrukcij. Naloga arhitekta-konservatorja je, da pritegne k temu delu vse potrebne strokovne sodelavce, od arheologov do tehničnih strokovnjakov.

Ni odveč poudariti, da za dokumentacijo ni mogoče zavreči nobene tehnike, tudi nobene risarske tehnike. Potrebne so prostoročne skice — zlasti v študijah naselij — pa tudi »klasični arhitektonski« posnetki nadržbnosti, čeravno nekateri sodijo, da so neupravičeno zamudni in leporisni.

Na drugi stopnji — v pripravi *programa* — je naloga arhitekta konservatorja, da preverja programske možnosti. Cilj te naloge ni najustreznejša forma za predvideno funkcijo, marveč obratno. Zagotoviti je treba spomeniku, ki je pred nami kot lupina, da bo v novi funkciji (in funkcija se spreminja celo tam, kjer sta izraba ali namen spomenika na videz ista) lahko naprej živel. Ta postopek je v naših razmerah izredno pomemben, ker so naša sredstva za urejanje in vzdrževanje spomenikov samo zaradi njihovih spomeniških lastnosti zelo skromna in nikoli zadostna. Spomenik izolirati od življenja bi tedaj pomenilo pospešiti njegov propad. Lahko rečemo, da je pri nas najbolj odprto vprašanje prav izbira ustreznih funkcij, naloga, ki se le malokrat idealno uredi, vendar se je mogoče idealu zelo približati.

V fiksiranju programskih možnosti, ki jih spomenik »prenese«, vidim zelo odločilen prispevek arhitekta-konservatorja. Prispevek, ki mora biti opravljen pravočasno in ne šele potem, ko so bili mimo sodelovanja s spomeniško službo že izdelani projekti. Žalostno je, da taka praksa še zmerom ne sodi v preteklost.

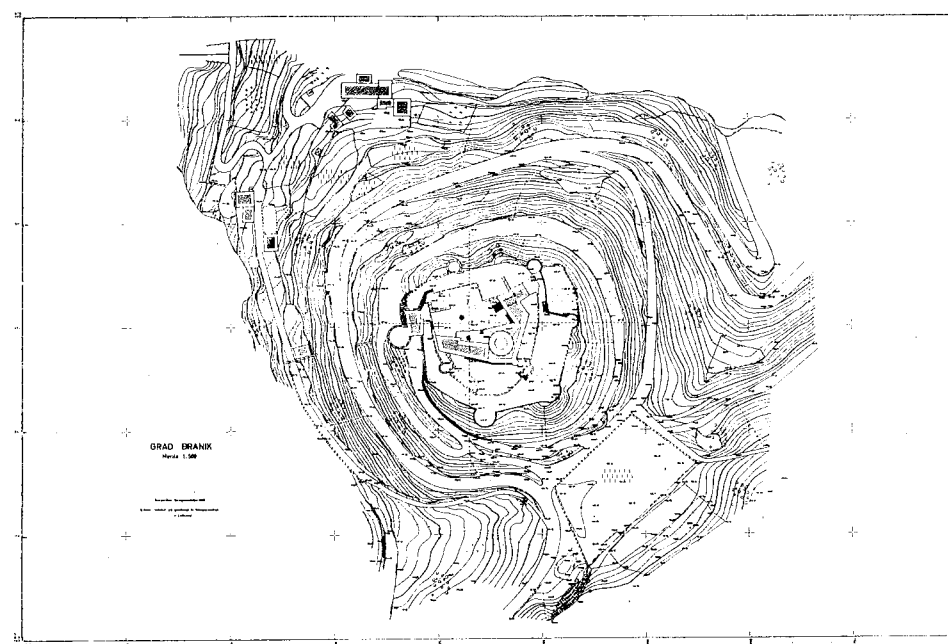
Ali naj bo arhitekt-konservator tudi *projektant*? Bilo bi smešno postavljati to vprašanje, če ne bi bila mnenja o tem močno deljena, kakor sem zapisala na začetku. Kaže vendarle, da so časi samo na videz cenenega urejanja spomenikov brez sodelovanja arhitekta za nami. Jasno je, da je treba arhitektu-konservatorju omogočiti tudi projektiranje. To ne pomeni, naj ima monopol, imeti pa mora pravico in možnost, da spelje ves postopek do konca. Zakaj s specializacijo arhitekt-konservator ni prenehal biti arhitekt. Ima pa očitno prednost pred vsemi drugimi oblikovalci, če ne kar monopol, v snovanju tistih posegov, ki jih označujemo kot restavracije ali rekonstrukcije. Znano je sicer, da je dobesedna in poenostavljena razlaga gesla »konservirati, ne restavrirati«, ta postopek iz spomeniške prakse sploh izločila. Vendar samo na videz. Zakaj celo najskromnejša vzdrževalna dela so v resnici restavracije. Brez takih posegov bi bila celo relativna zaokroženost spomenikov stalno ogrožena. Monopol arhitekta-konservatorja pri restavracijskih (rekonstrukcijskih) delih seveda ne izvira iz kakšnega administrativnega predpisa, ampak je naravna posledica arhitektove specializacije. Zakaj načelno upravičena in z dokumentacijo zadostno podprta rekonstrukcija ni mogoča brez obvladanja tudi historičnih tehnik.

In nazadnje sodi k normalnemu delu arhitekta-konservatorja tudi čimbolj skrbna in dosledna *spremljava realizacije*. Ne zgolj zaradi delikatnosti konservatorskih posegov, marveč tudi zato, ker se pogosto celo v tej končni fazi od-

krivajo nove, dotlej neznane spomeniške prvine objekta. Tudi take, zaradi katerih je treba misliti na spremembe ali dopolnitve zasnovanih posegov.

Arhitekti-konservatorji v spomeniški službi na Slovenskem niso opravili majhnega dela — kljub različnim težavam. Med ne najmanjše zasluge moramo šteti vse bolj uveljavljeno spoznanje, da za posege v spomeniške objekte ni potrebno manj, marveč več znanja kakor za zidavo novih in da tudi stroški ne morejo biti manjši, če naj spomenikom zares omogočimo nadaljnje uspešno življenje.

DOKUMENTACIJA



Rihemberk, položaj gradu. — Risal Inštitut za geodezijo in fotogrametrijo
Rihemberk, situation du château. Dessin: Institut pour la géodesie et photogrammétrie

grad branik 1:50

posnetek stanja pred rekonstrukcijo

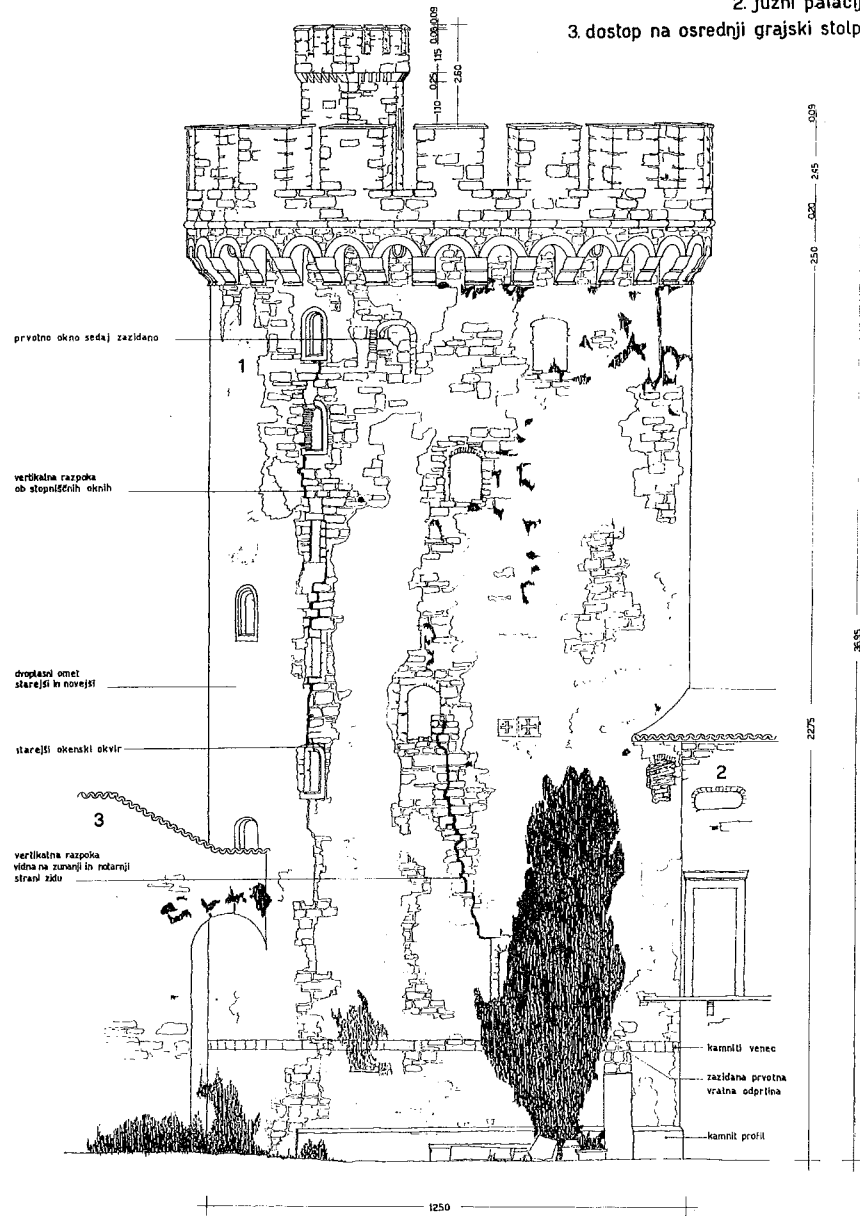
osrednji grajski stolp

III. etapa

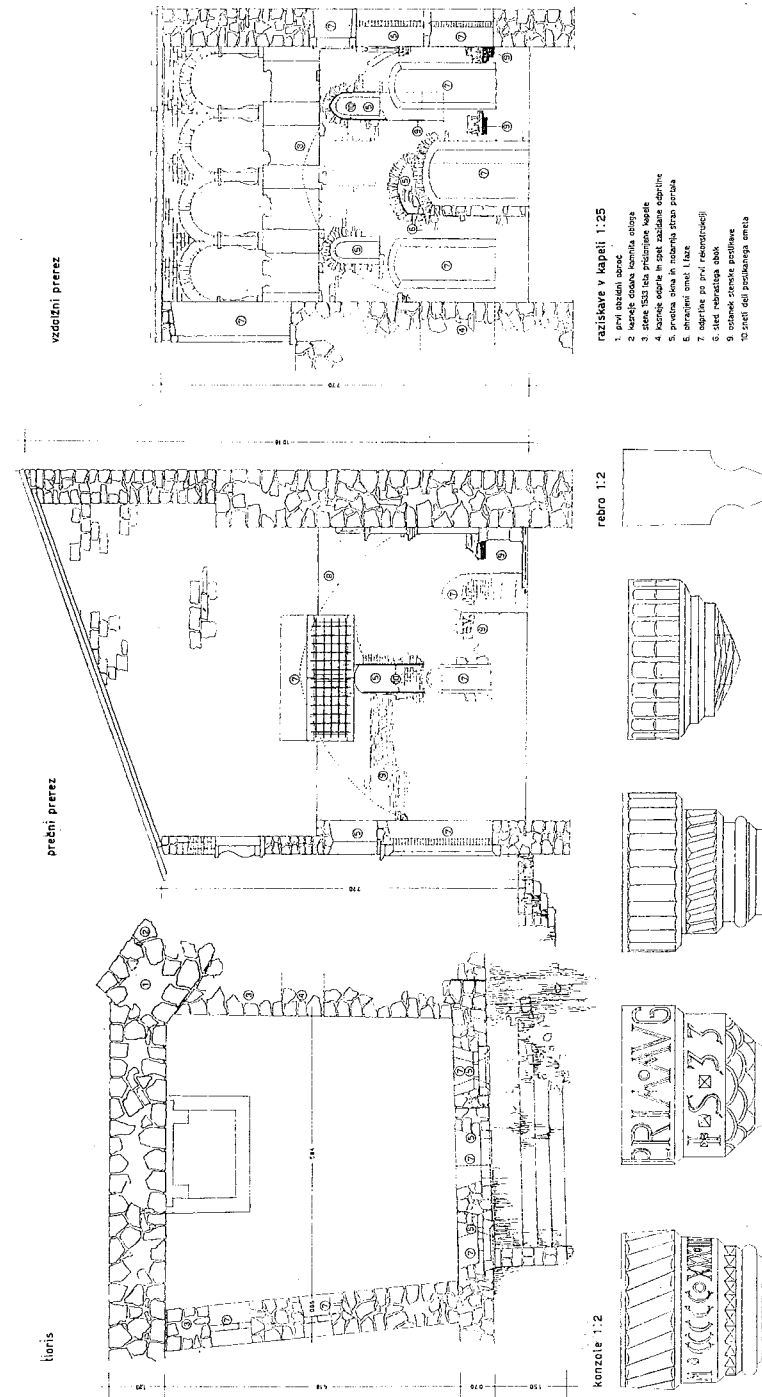
1. osrednji grajski stolp

2. južni palacij

3. dostop na osrednji grajski stolp



Rihemberk, glavni stolp pred obnovitvenimi deli. — Risal Z. Juretin
Rihemberk, la tour centrale avant restauration. — Dessin: Z. Juretin

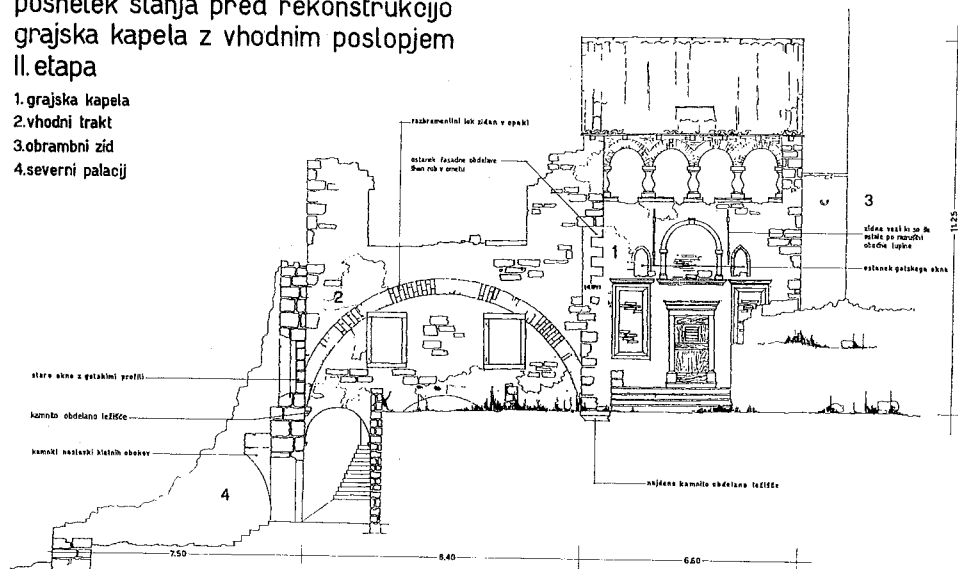


Rihemberk, dokumentacija grajske kapele. — Risal Z. Juretin
Rihemberk, documentation de la chapelle du château. — Dessin: Z. Juretin

grad branik 1:50

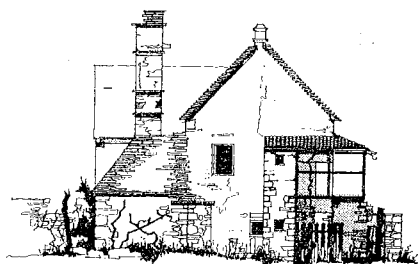
posnetek stanja pred rekonstrukcijo
 grajska kapela z vhodnim postopjem
 II. etapa

- 1. grajska kapela
- 2. vhodni trakt
- 3. obrambni zid
- 4. severni palacij



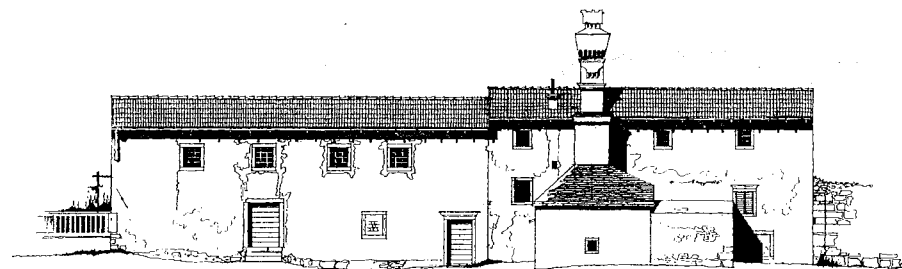
Rihemberk, kapela in vhodni trakt pred obnovitvenimi deli. — Risal Z. Juretin

Rihemberk, la chapelle et la partie d'entrée avant restauration. — Dessin: Z. Juretin



Divača, Skrateljnova hiša. — Risal Z. Juretin

Divača, la Maison de Škratelj. — Dessin: Z. Juretin



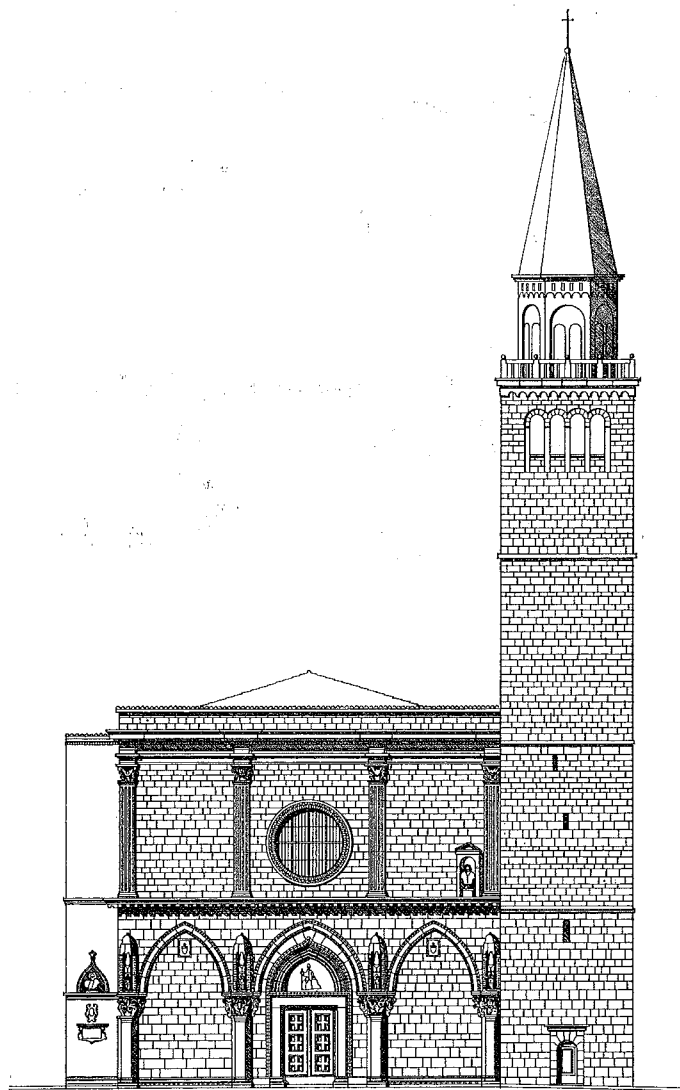
Kobdilj, hiše na trgu. — Risal Z. Juretin

Kobdilj, les maisons sur la place. — Dessin: Z. Juretin

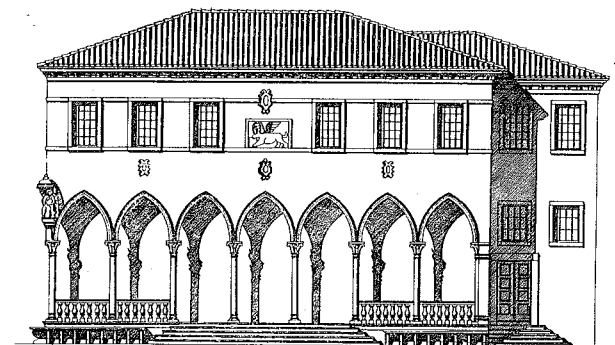


Koper, skica — osnova za meritve nekdanjega servitskega samostana. — Risala N. Šumi

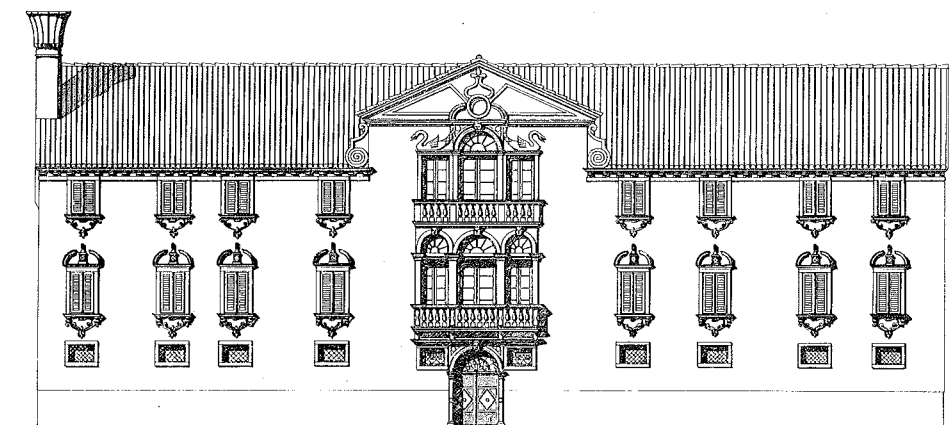
Koper, croquis, base des mesurages de l'ancien monastère des servites. — Dessin: N. Šumi



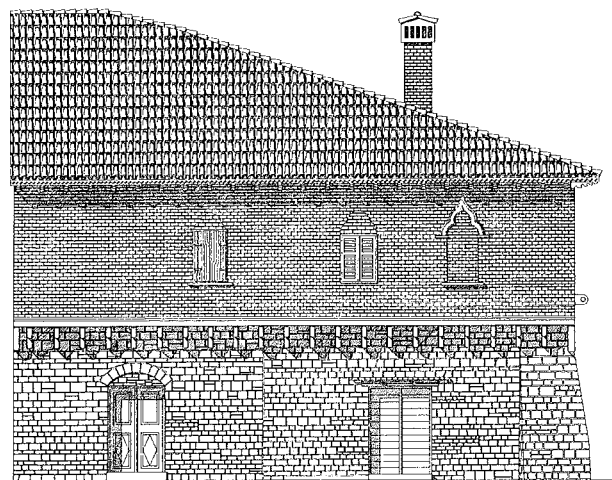
Koper, stolnica, dokumentarni arhitektonski posnetek glavne fasade. — Risal A. Piragić
 Koper, relevé documentaire de la façade principale de la cathédrale. — Dessin: A. Piragić



Koper, Loža. — Risala N. Sumi
 Koper, la Loggia. — Dessin: N. Sumi

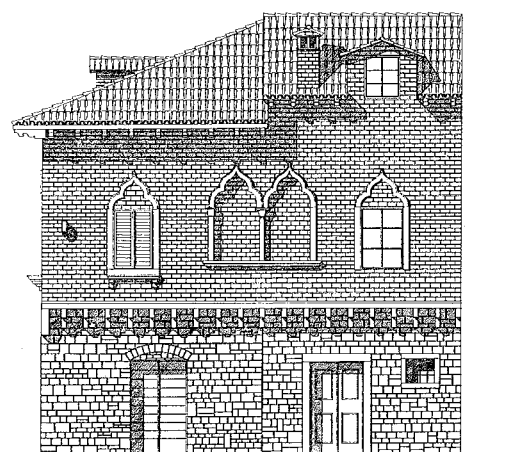


Koper, palača Gravisi-Barbabanca, načrt glavne fasade. — Risala N. Sumi
 Koper, relevé de la façade principale du Palais Gravisi-Barbabanca. — Dessin: N. Šumi



Koper, hiša Favento-Guzzi, posnetek glavne fasade. — Risala N. Sumi

Koper, relevé de la façade principale de la Maison Favento-Guzzi. — Dessin: N. Sumi



Koper, gotska hiša na Gramscijevem trgu, posnetek glavne fasade. — Risala N. Sumi

Koper, relevé de la façade principale d'une maison gothique sur la Place Gramsci. — Dessin: N. Sumi



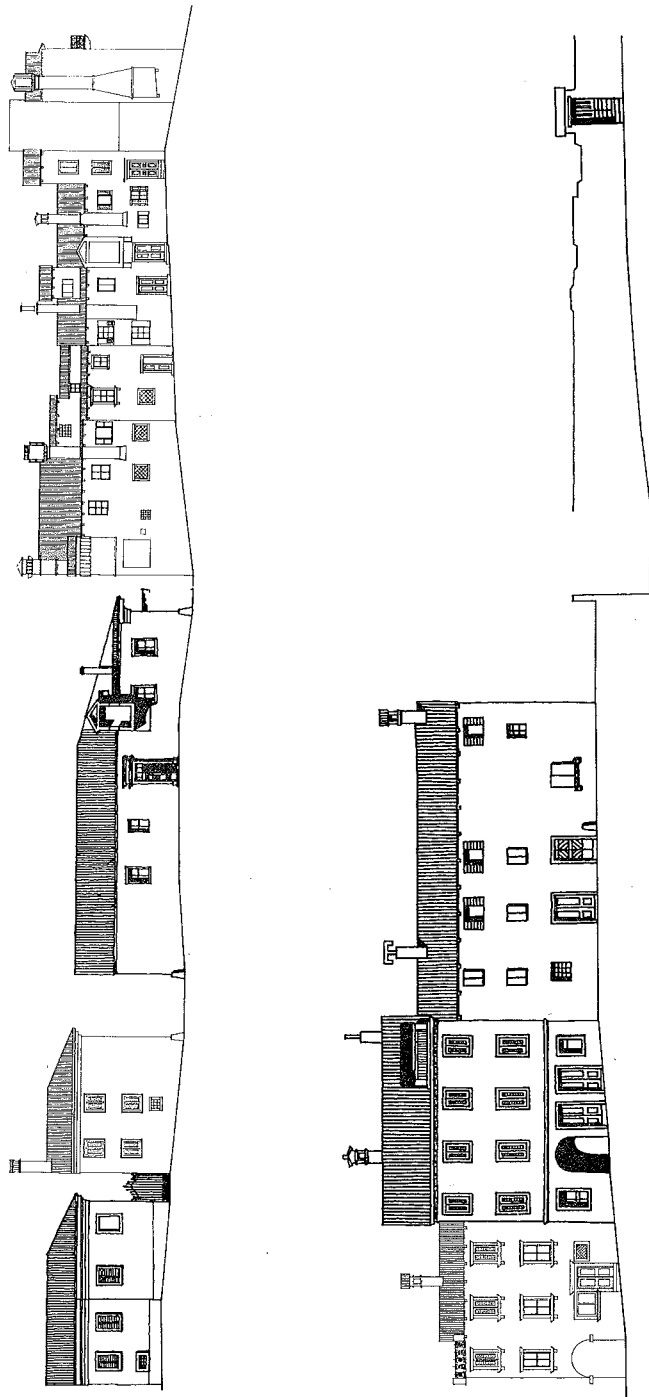
Koper-Bošadraga, ulične fasade kompleksa Nazario Sauro. — Risal Z. Juretin

Koper-Bošadraga, façades du complexe Nazario Sauro. — Dessin: Z. Juretin

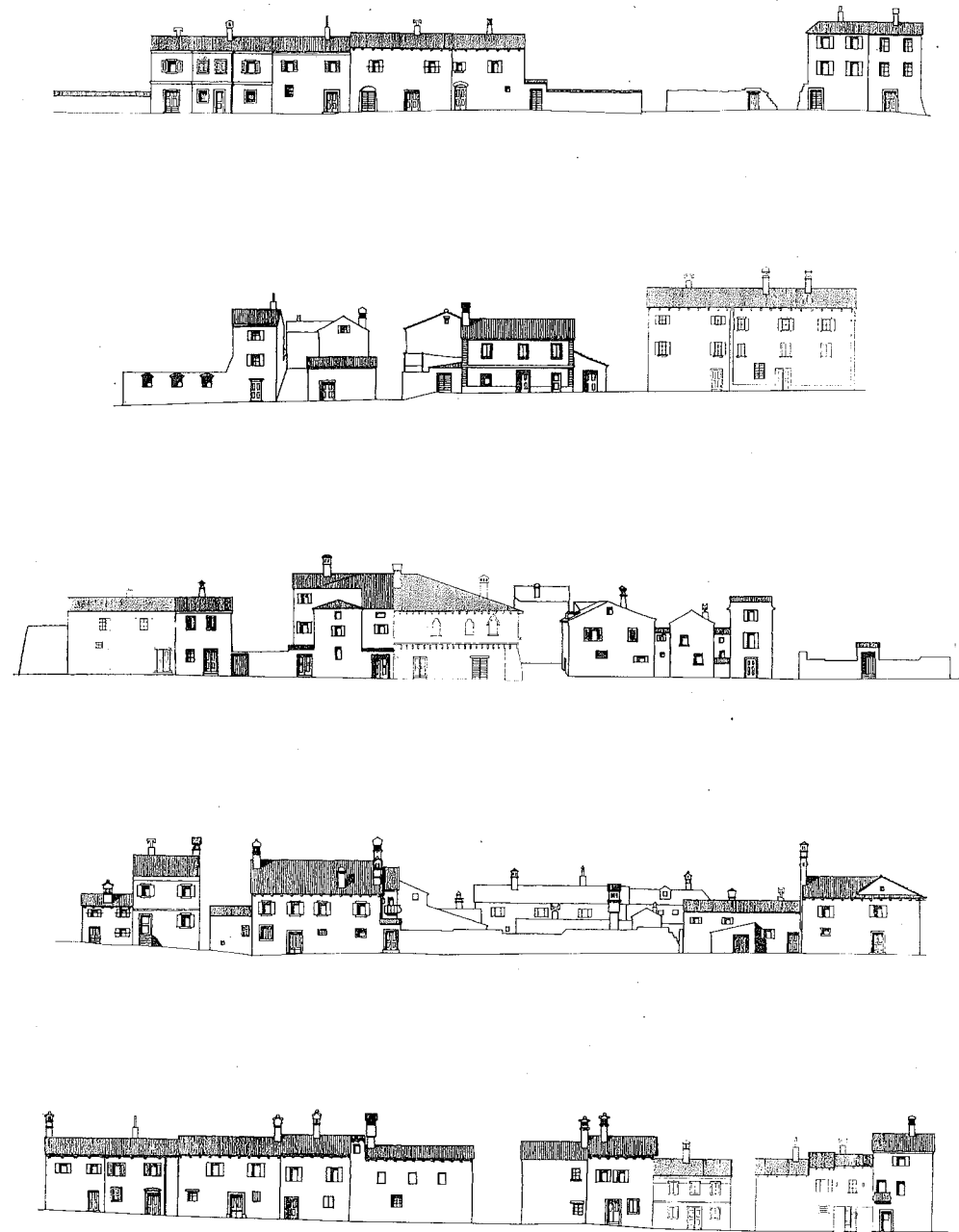
Koper, razvite fasade v Dimnikarski ulici, na Gramscijevem trgu in v Valvasorjevi ulici. — Risala N. Sumi

Koper, les façades de la rue Dimnikarska, de la Place Gramsci et de la rue Valvasorjeva. — Dessin: N. Sumi

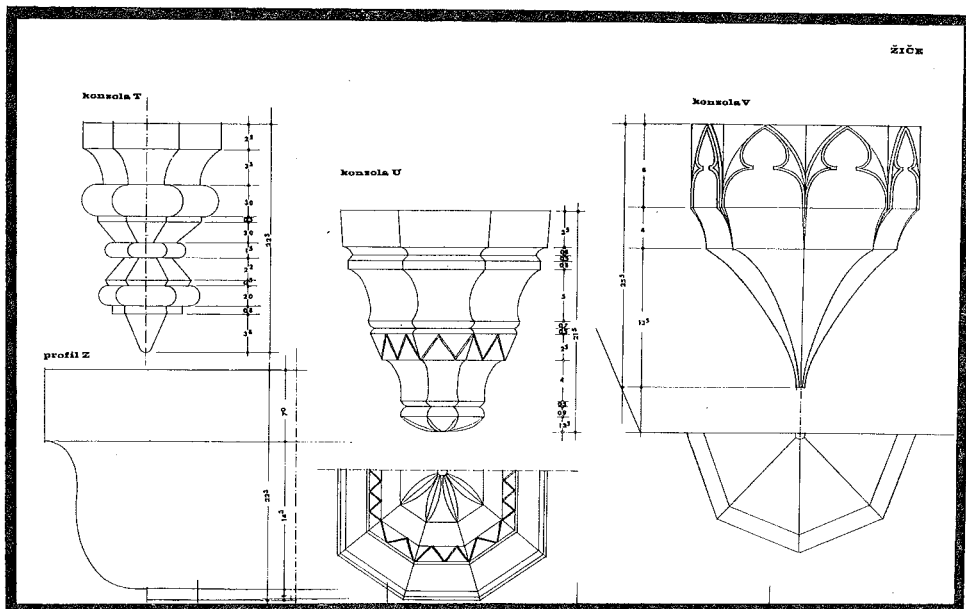




Koper, razvite fasade v Dimnikarski ulici (tenko risani objekti so spomeniški, prostoročno skicirani pa ambientno tkivo). — Risala N. Sumi
 Koper, façades de la rue Dimnikarska (les dessins fins représentent des monuments culturels, les croquis la structure ambientale). — Dessin: N. Sumi



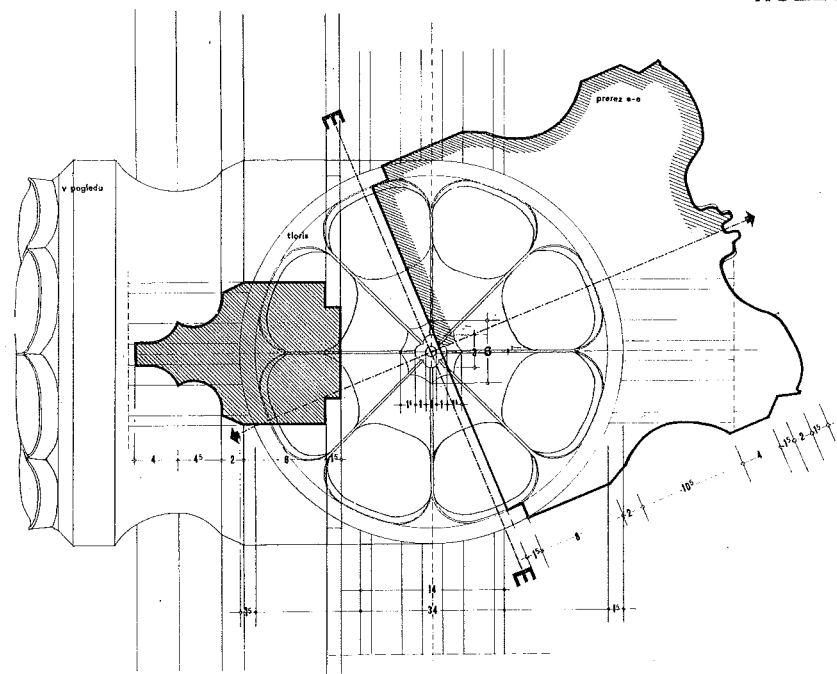
Koper, razvite fasade v Obzidni ulici. — Risala N. Sumi
 Koper, les façades de la rue Obzidna ulica. — Dessin: N. Sumi



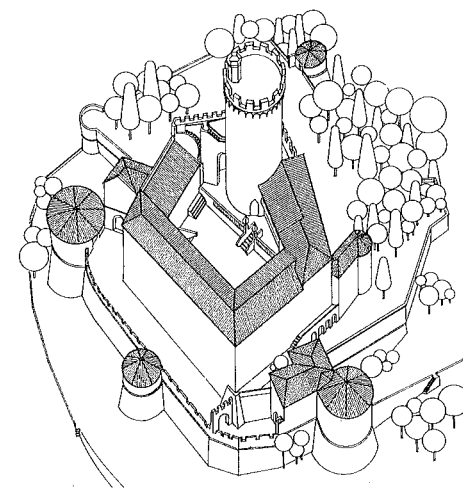
Ziče, zgoraj konzole, spodaj posnetek rozete. — Risala N. Šumi

Ziče, en haut des consoles, en bas relevé de la rose. — Dessin: N. Šumi

ROZETA, A'



PROGRAMSKE ANALIZE

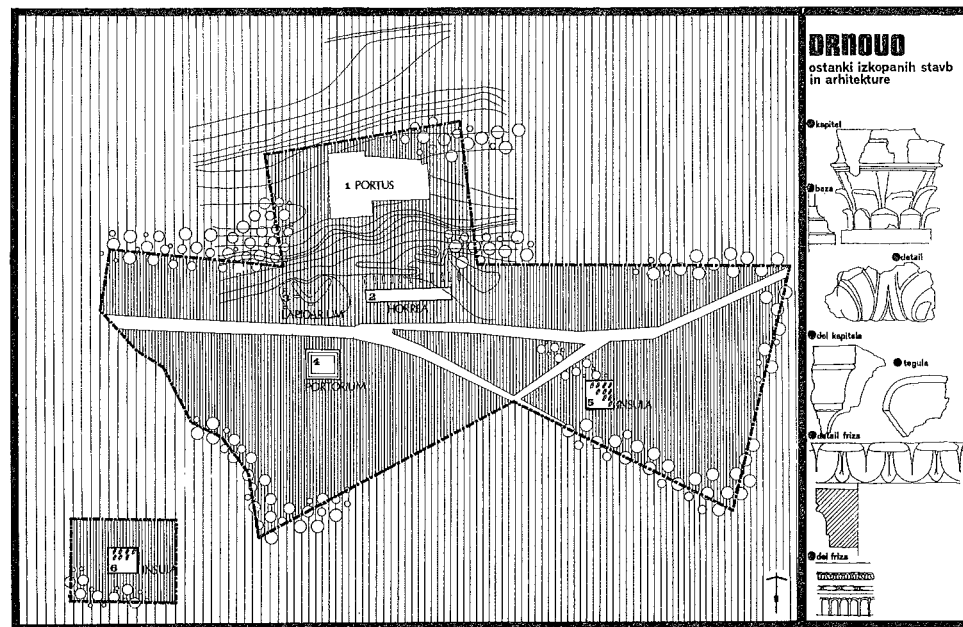


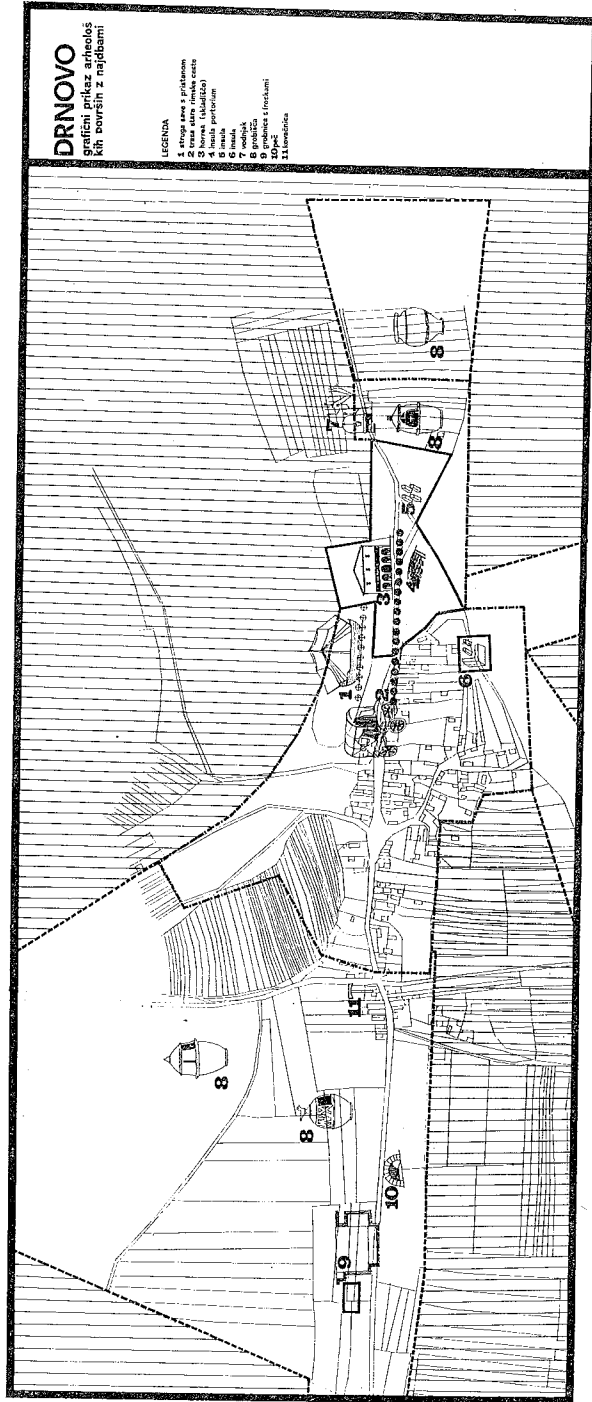
Rižemberk, aksonometrija obnove. — Risala N. Šumi

Rižemberk, axonométrie du château restauré. — Dessin: N. Šumi

Drnovo, izkopane stavbe in detajli arhitektur antičnega mesta. — Risala N. Šumi

Drnovo, état des fouilles et détails des architectures de la ville romaine — Dessin: N. Šumi





Drnovo, grafični prikaz arheoloških površin z najdbami. — Risala N. Šumi
 Drnovo, présentation graphique des sites archéologiques avec les trouvailles. — Dessin: N. Šumi

legenda:

objekti



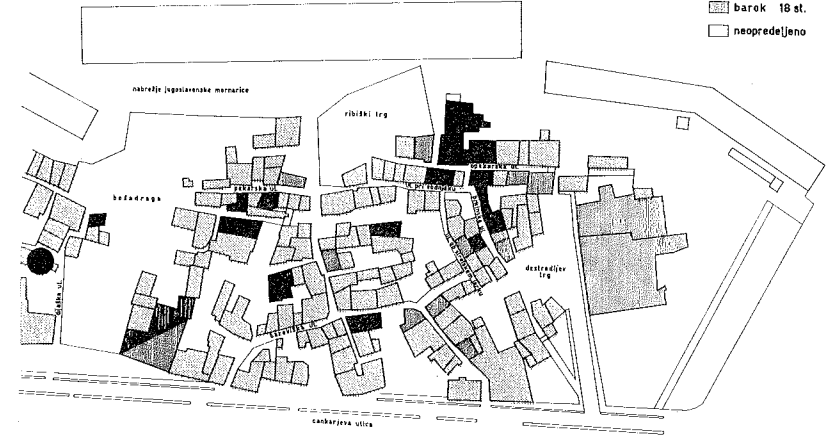
meja obzračnega širlega okolja



stij ambijent

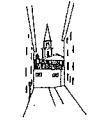


inerti vedut

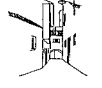


koper - bošadraga
 analiza ambijentov in vedut

veduta 1 cerkev sv. ure



veduta 2 oprekarne ulice



veduta 3 nabrežje raune



veduta 4 ribiški trg











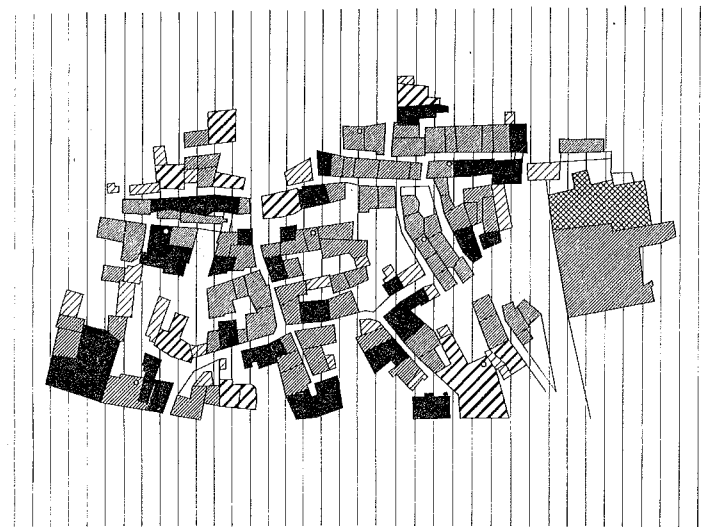
veduta 5 stolnica



koper-bošadraga
analiza etažnosti stavb

legenda:

-  P pritične stavbe
-  P+1 pritičje+nadstropje
-  P+1+m pritičje+nadstropje+mezzanin
-  P+2 pritičje+2nadstropji
-  P+2+m pritičje+2nadstropji+mezzanin
-  P+2+f pritičje+2nadstropji+farčada
-  posebna etažnost
-  P+1+f pritičje+nadstropje+farčada



Koper-Bošadraga, analiza etažnosti stavb. — Risala N. Šumi

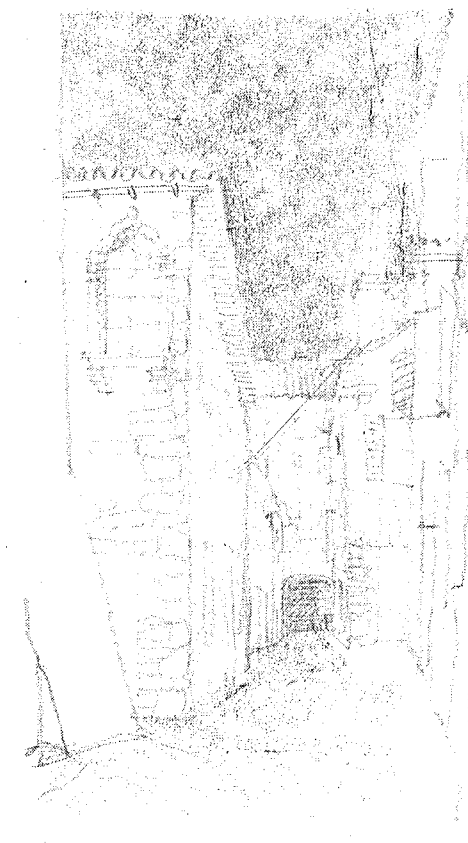
Koper-Bošadraga, analyse de l'étagement des bâtiments. — Dessin: N. Šumi

Na str. 57: Koper-Bošadraga, zgoraj valorizacija stavb, spodaj analiza ambientov in vedut. — Risala N. Šumi

Page 57: Koper-Bošadraga, en haut: valorisation stylistique des bâtiments, en bas: analyse des ambients et des vues. — Dessin: N. Šumi

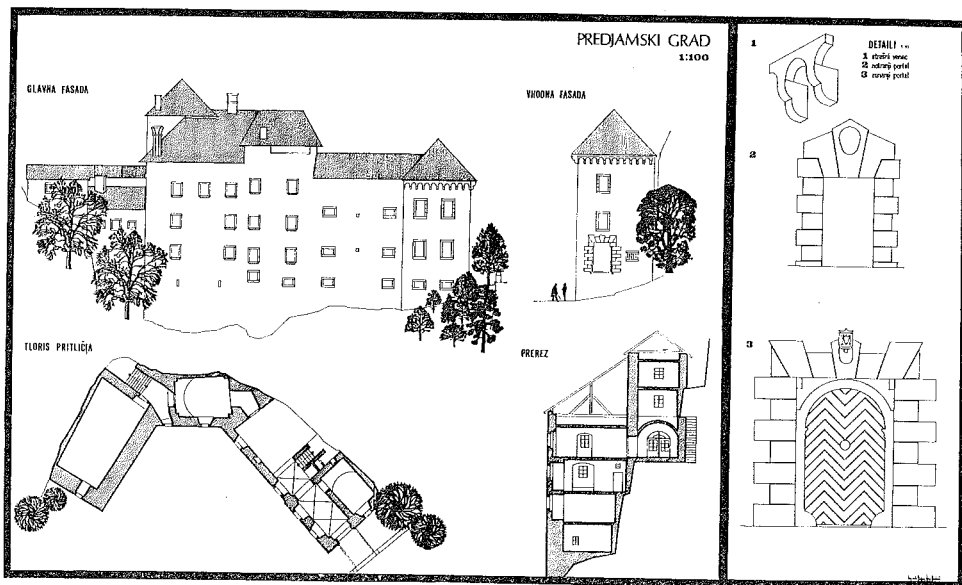
Koper, perspektivni ulični pogled. — Risal A. Piragić

Koper, vue d'une rue en perspective. — Dessin: A. Piragić



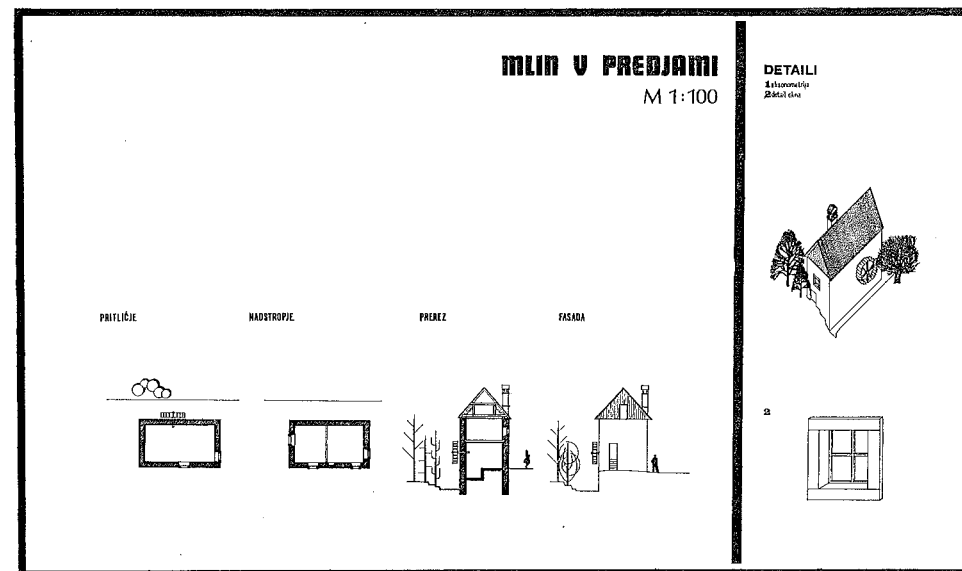
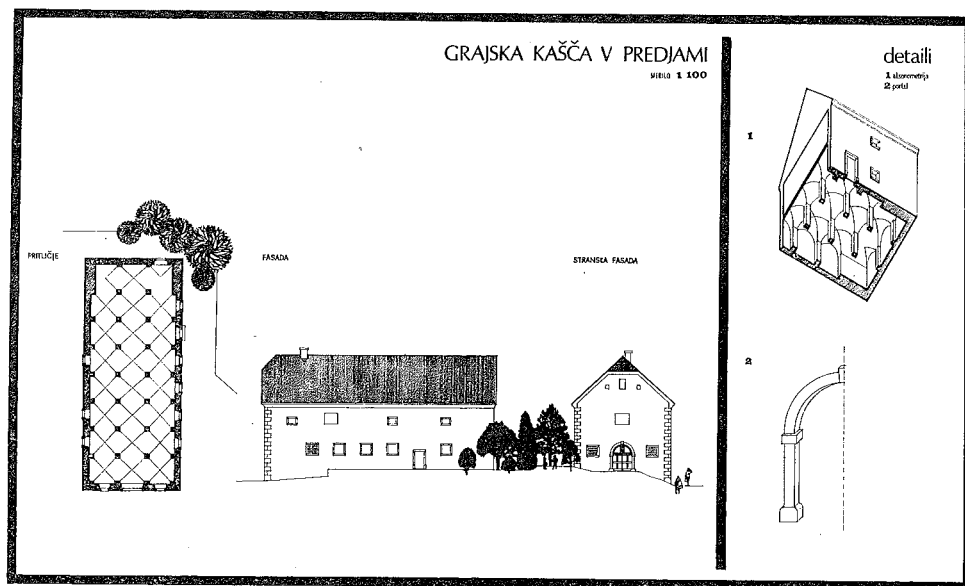
Koper, grafična študija s kareja VII. — Risal A. Piragić

Koper, étude graphique d'un motif du carré VII. — Dessin: A. Piragić

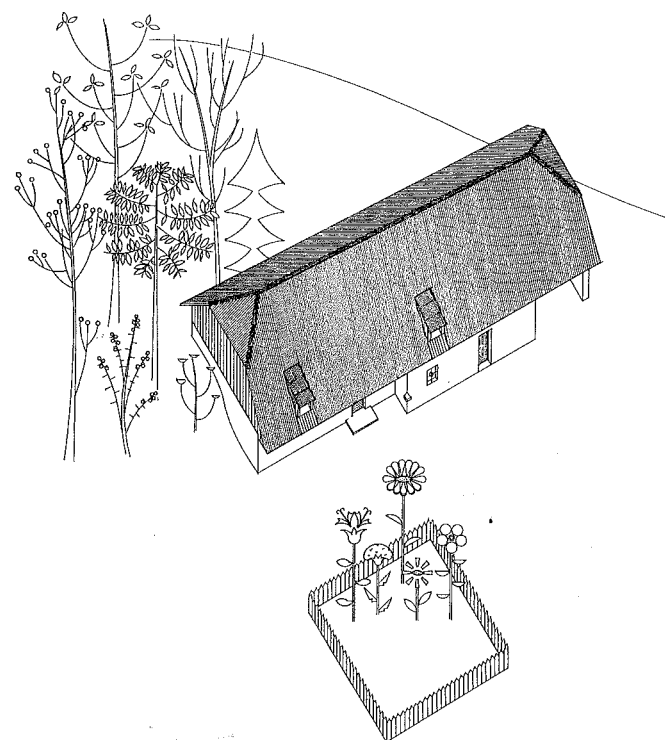


Predjama, dokumentacija gradu z detajli. — Risala N. Šumi
 Predjama, documentation du château avec des détails. — Dessin: N. Šumi

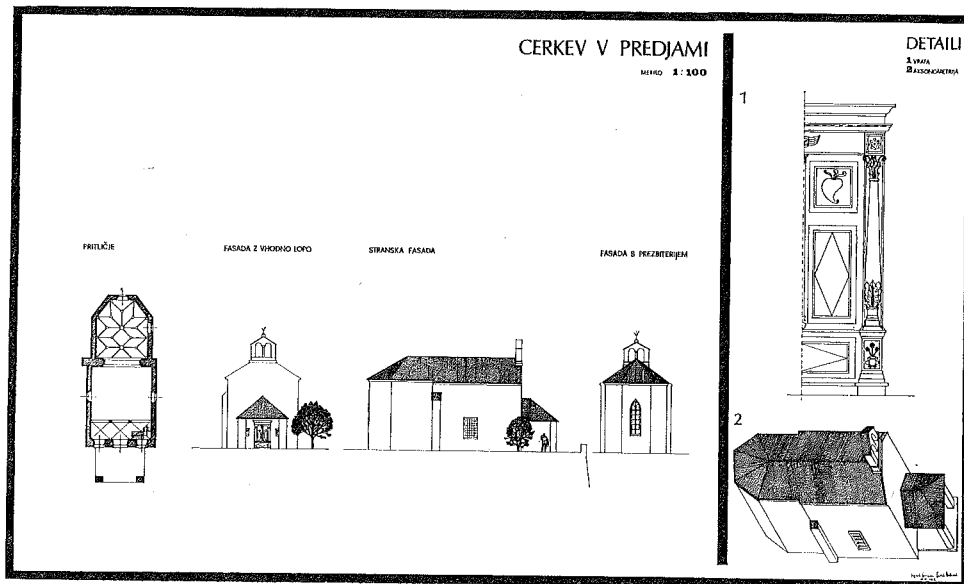
Predjama, grajska kašča: tloris, fasada, aksonometrija in portal. — Risala N. Šumi
 Predjama, le grenier du château: documentation. — Dessin: N. Šumi



Predjama, dokumentacija mlina. — Risala N. Šumi
 Predjama, documentation du moulin. — Dessin: N. Šumi

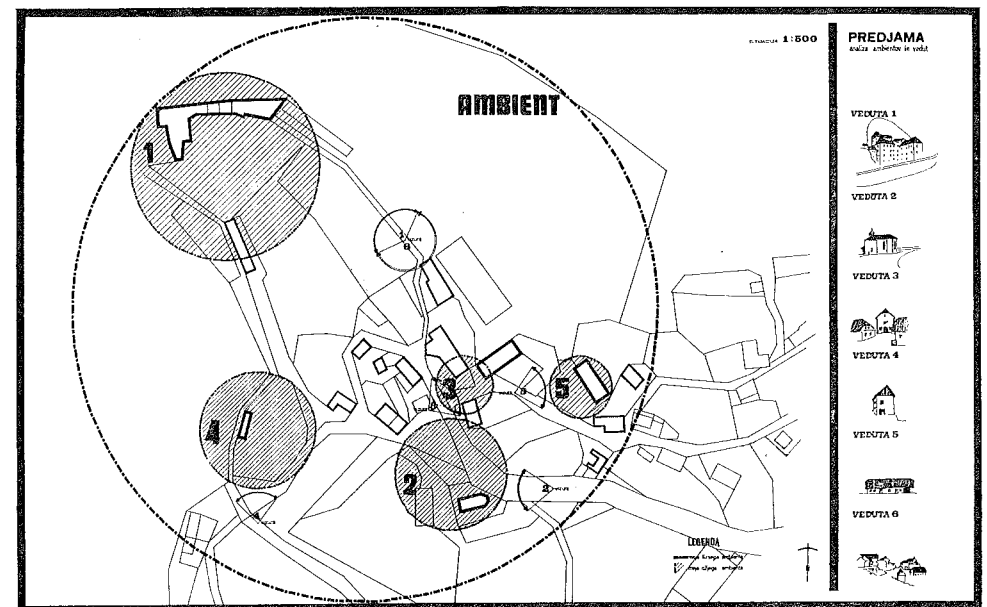
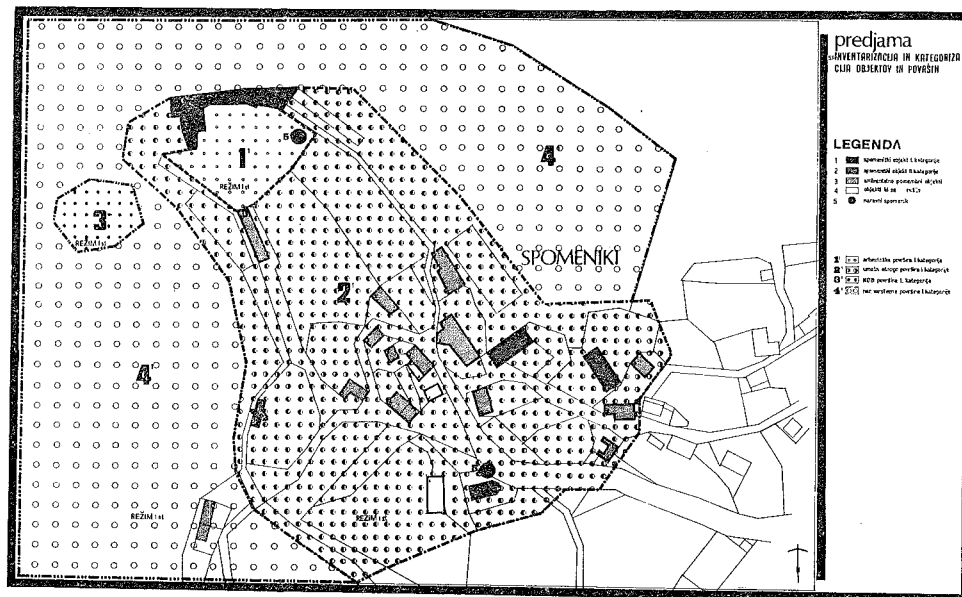


Predjama, aksonometrija Vrbarjeve hiše. — Risala N. Šumi
 Predjama, axonométrie de la Maison de Vrbar. — Dessin: N. Šumi



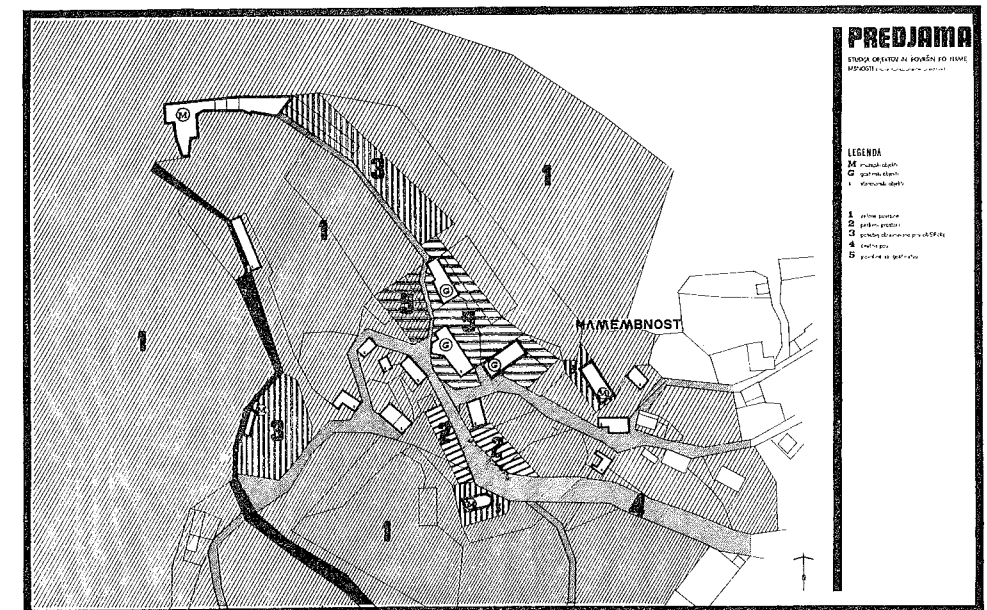
Predjama, dokumentacija cerkve. — Risala N. Sumi
 Predjama, documentation de l'église. — Dessin: N. Sumi

Predjama, inventarizacija in kategorizacija objektov in površin s spomeniškim režimom. — Risala N. Sumi
 Predjama, inventaire et catégorisation des édifices et espaces avec le régime des monuments. — Dessin: N. Sumi



Predjama, analize ambients z vedutami. — Risala N. Sumi
 Predjama, analyses des ambiances avec des vues. — Dessin: N. Sumi

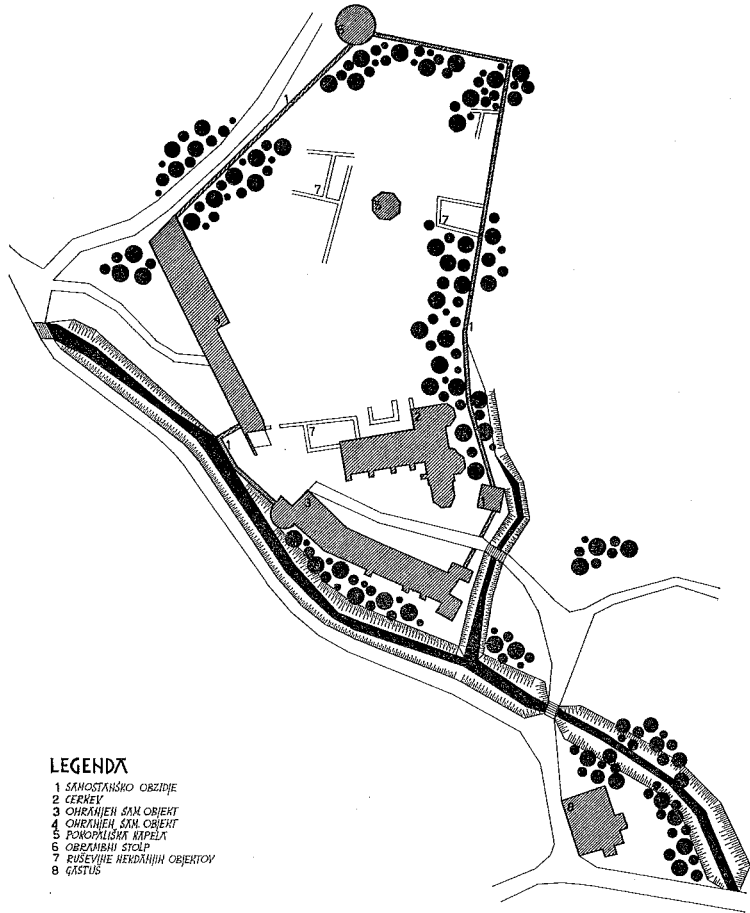
Predjama, programska študija objektov in površin po namembnosti. — Risala N. Sumi
 Predjama, étude de destination des objets et des sites. — Dessin: N. Sumi



ŽIČKA KARTUZIJA



OBSTOJEČE STANJE 1:500



LEGENDA

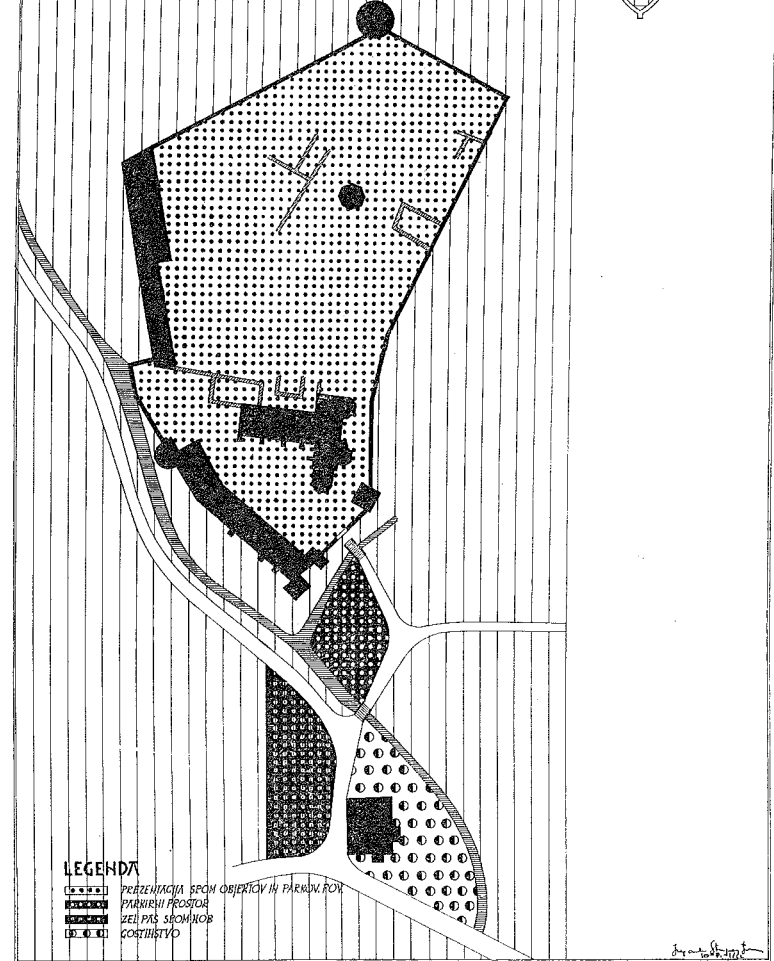
- 1 SAMOSTANSKO OBZIDJE
- 2 CERKEV
- 3 OHRANJEN SAM OBJEKT
- 4 OHRANJEN SAM OBJEKT
- 5 POKOPALIŠNA KAPELA
- 6 OBRAMBNI STOLP
- 7 RUŠEVINE NEKDAŠNJIH OBJEKTOV
- 8 ČISTUS

Žiče, stanje pred restavracijskimi deli. — Risala N. Šumi
 Žiče, état de la chartreuse avant restauration. — Dessin: N. Šumi

ŽIČKA KARTUZIJA



POVRŠINE PO NOVI FUNKCII



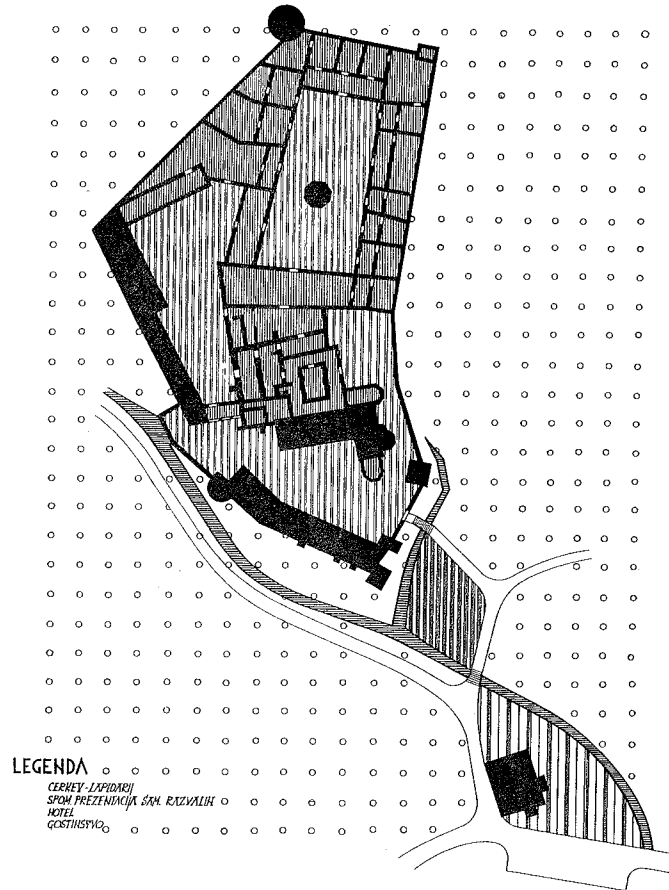
LEGENDA

- PRIZEMNJA SPOM. OBJEKTA V PARKOV. ZON.
- PARKOVNI PROSTOR
- ZELENI PASIŠKI PROSTOR
- GOSTINSTVO

Žiče, izraba površin v novi funkciji. — Risala N. Šumi
 Žiče, projet de l'exploitation nouvelle des espaces. — Dessin: N. Šumi



HEMA POTI



LEGENDA

CELENY-LAPIDARIJ
SPOM. PREZENTACIJA SPM. RAZVALIH
HOTEL
GOSTINSKO

Ziče, ureditveni načrt. — Risala N. Šumi

Ziče, projet de destination des objets. — Dessin: N. Šumi

SPOMENIŠKA VALORIZACIJA GRADU RIHEMBERK

Grad Rihemberk se prvič omenja v 13. stoletju (1236). Kot sedež fevdalne zemljiške posesti je bil v upravi goriških grofov, pozneje pa je postal last rodbine Lantierijev. Leta 1943 je bil požgan in razrušen (obsežneje glej VS IX, 1962-64).

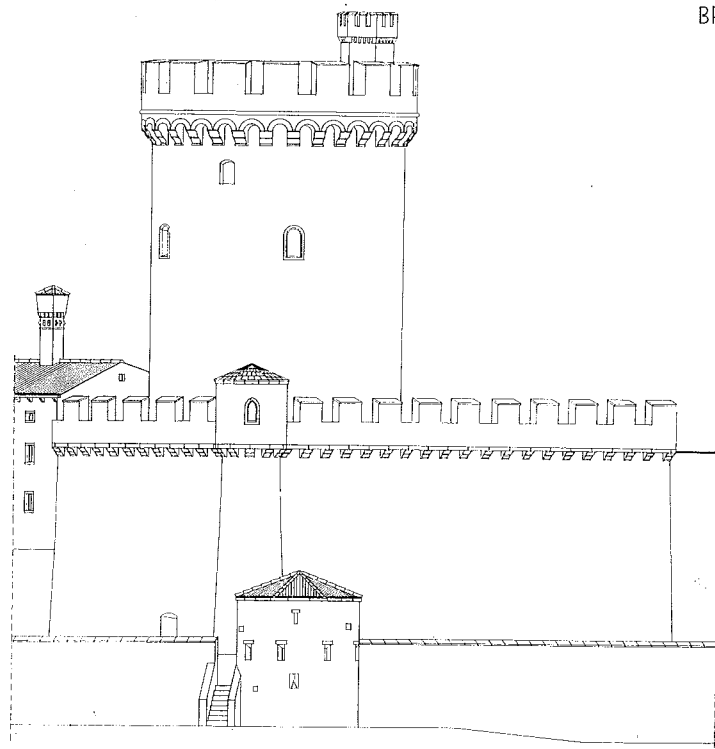
Medtem ko poznamo pri vrsti drugih gradov le nekatere sestavine take »idealne« grajske celote, ki dokumentira zgodovinske usode obrambnih in stanovanjskih potreb fevdalnega sedeža in vgrajene rezidence, je grad Branik edini pri nas, ki spričuje razvoj grajske zasnove od visokega srednjega veka do baroka in celo do 19. stoletja (iz te dobe je novo poslopje južno od starejšega jedra), vrh tega pa so posamezne sestavine, zlasti okrogli stolp, fasada palacija, ob njem fasada kapele in zasnova vhodnega stolpa, pa obsežnost prvotnega, delno dobro vidnega obzidja z domnevnim prvotnim stolpom, tudi same po sebi pomembni stavbnogodovinski spomeniki. Potemtakem tako zavoljo dominantne lege kot tudi dokumentarnih vrednot in estetskega pomena posameznih prvin sodi v prvo vrsto grajskih zasnov na Slovenskem ter nas spodbudno reprezentira tudi v srednjeevropskem okviru.

PROGRAMSKE OSNOVE ZA UREDITEV GRAJSKEGA KOMPLEKSA

Za prihodnjo ureditev, izrabo in podobo gradu sta pomembna dva aspekta. Prvič je treba upoštevati spomeniškovarstveni vidik, ki naj po valorizaciji celote in posameznosti da osnovo za spomeniško prezentacijo grajskega kompleksa. Drugič pa se zastavlja vprašanje o mogoči in zaželeni praktični funkciji gradu, ki naj hkrati zagotovi materialno podlago za ohranitev kulturno-zgodovinskega pomena tega izrednega spomenika.

V odstavku o pomenu grajskega kompleksa je nakazana valorizacija spomeniškega objekta, ki zajema obrambne pasove ter prvine jedra znotraj najstarejšega obzidja. Po tej plati se prezentacija lahko giblje med popolno rekonstrukcijo celote in rešitvijo stavbno-zgodovinsko najpomembnejših prvin na gradu. V razpravi med organi spomeniške službe in perspektivnimi interesenti za izrabo gradu je prevladovalo prepričanje, da popolna rekonstrukcija grajske celote vseh danes fragmentarno ohranjenih sestavinah ni niti stališča spomeniškega varstva niti spričo nove funkcije potrebna in zaželena. Dokumentiranje in prezentacija grajske zasnove in njenih značilnih razvojnih stopenj po eni strani terjata odstranitev motečih novejših sestavin. Razprave so nedvomno nakazale turistični pomen gradu in njegovo izrabo, kolikor jo dopušča značaj posameznih objektov, za gostinske namene. Da bi zagotovili uspešnost takega obrata, je treba rekonstruirati zdaj popolnoma podrti zvezni trakt med obema stanovanjskima stavbama na jugu in na severu grajskega dvorišča, obenem pa funkcionalno preurediti te osrednje stavbe za novo izrabo ter v tem smislu tudi dozdati manjkajoče kapacitete južnega palacija. Nadstropja teh osrednjih sestavin naj se porabijo za gostinske sobe. Obrat je mogoče razširiti v perspektivi tudi na vzhodno stran dvoriščnih objektov v objekte obrambnega pasu, ki jih je treba rekonstruirati, hkrati pa omogoča njihova ureditev tudi namestitvev potrebnih hotelskih kapacitet.

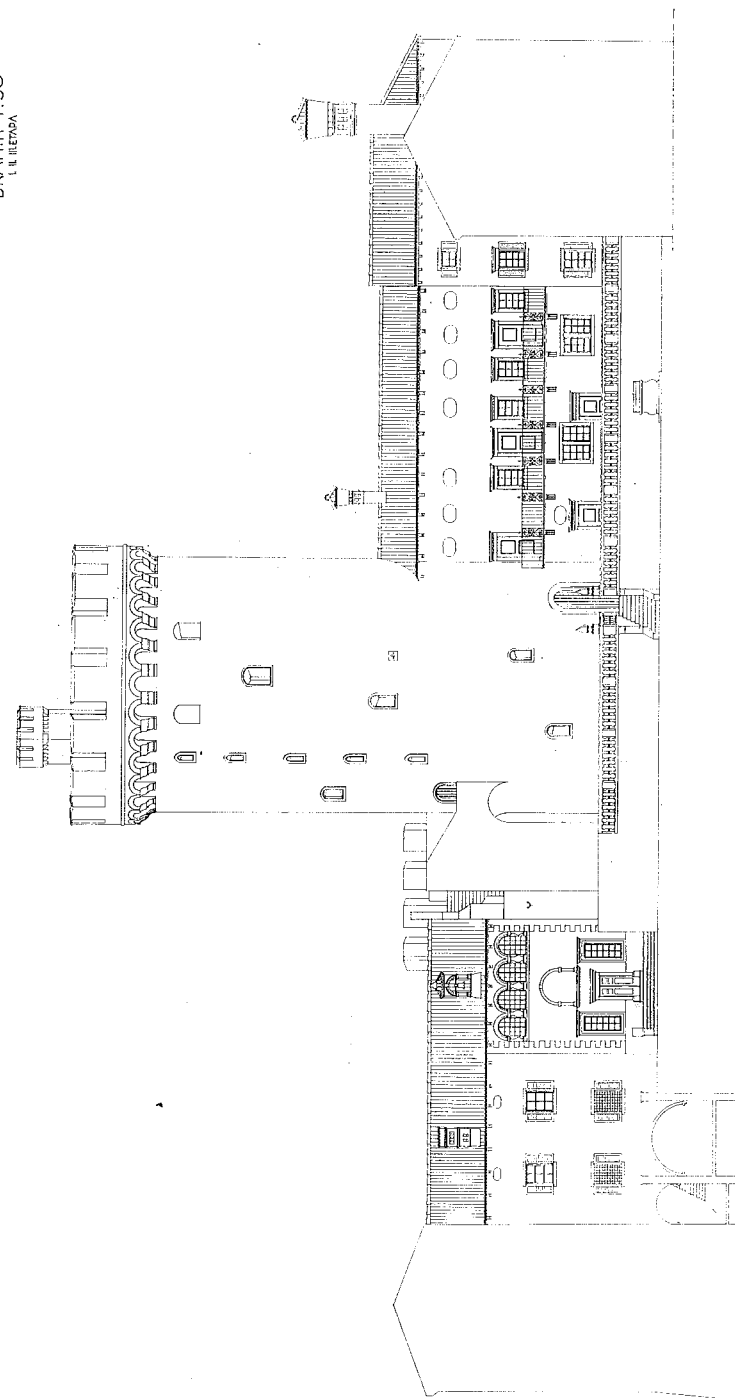
Program za prezentacijo in novo funkcijo gradu torej upošteva tako rekonstrukcijo nekaterih objektov kot mas (vzhodna, severna in zahodna stran dvoriščnega oboda), portalov, obzidja in obrambnih stolpov ter teras, delno rekonstrukcijo nekaterih sestavin (zunanjščina, zlasti dvoriščna fasada južnega palacija), primerno preoblikovanje notranjščin. Na ta način bi bilo mogoče doseči skladnost obeh programskih vidikov.



BRANIK 1:50
III ETAPA

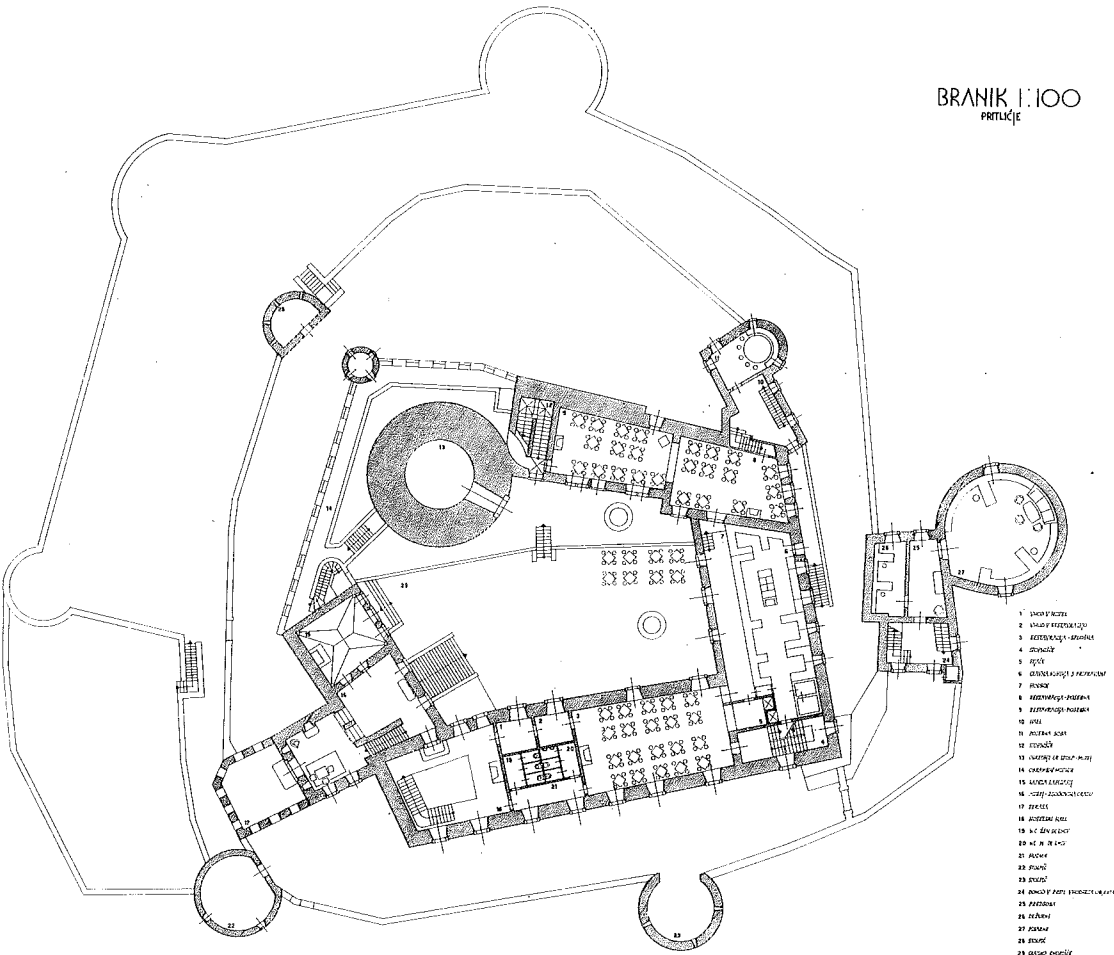
Rihemberk, fasada glavnega stolpa z dvojnimi obzidnim obročem. — Projektirala N. Šumi
Rihemberk, la façade de la tour centrale avec le double cercle de l'enceinte. — Projet: N. Šumi

BRANIK 1:50
I. II. III ETAPA



Rihemberk, fasade grajskega dvorišča. — Projektirala N. Šumi
Rihemberk, façades dans la cour du château. — Projet: N. Šumi

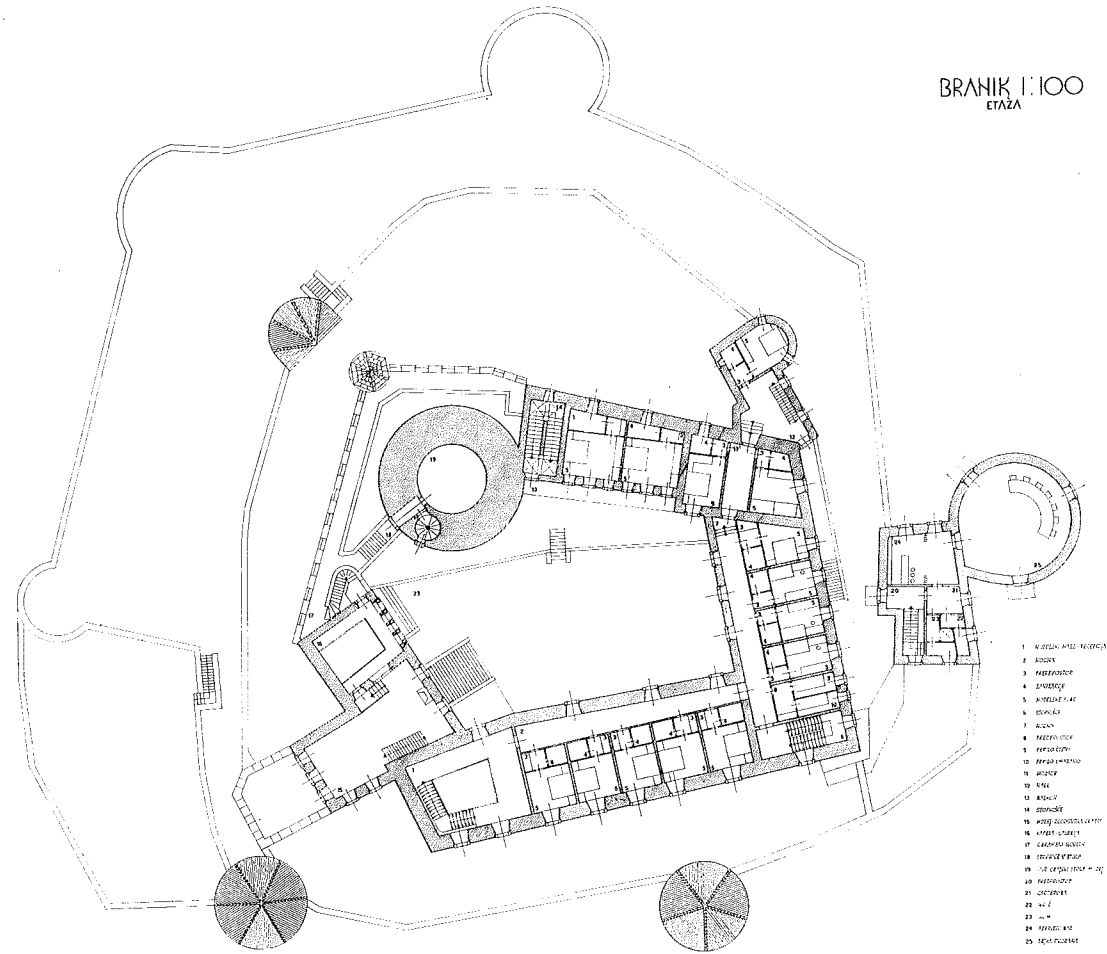
BRANIK 1:100
PRITLIČJE



1. VARNOSTNI ZID
2. VARNOSTNI ZID
3. VARNOSTNI ZID
4. VARNOSTNI ZID
5. VARNOSTNI ZID
6. VARNOSTNI ZID
7. VARNOSTNI ZID
8. VARNOSTNI ZID
9. VARNOSTNI ZID
10. VARNOSTNI ZID
11. VARNOSTNI ZID
12. VARNOSTNI ZID
13. VARNOSTNI ZID
14. VARNOSTNI ZID
15. VARNOSTNI ZID
16. VARNOSTNI ZID
17. VARNOSTNI ZID
18. VARNOSTNI ZID
19. VARNOSTNI ZID
20. VARNOSTNI ZID
21. VARNOSTNI ZID
22. VARNOSTNI ZID
23. VARNOSTNI ZID
24. VARNOSTNI ZID
25. VARNOSTNI ZID

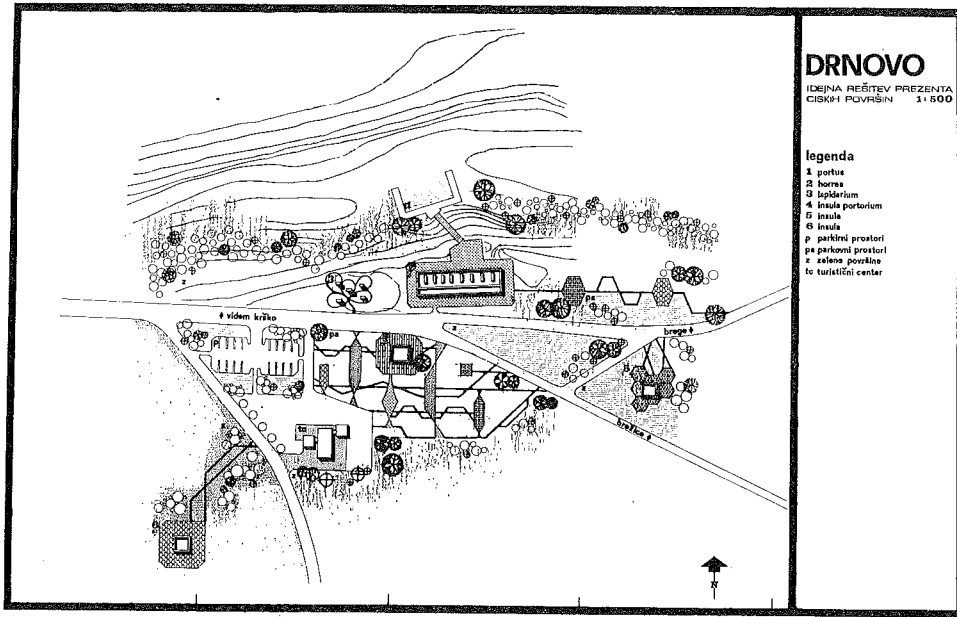
Rihemberk, načrt izrabe pritličja. — Projektirala N. Šumi
Rihemberk, projet d'exploitation du rez-de-chaussée. — Projet: N. Šumi

BRANIK 1:100
ETAŽA

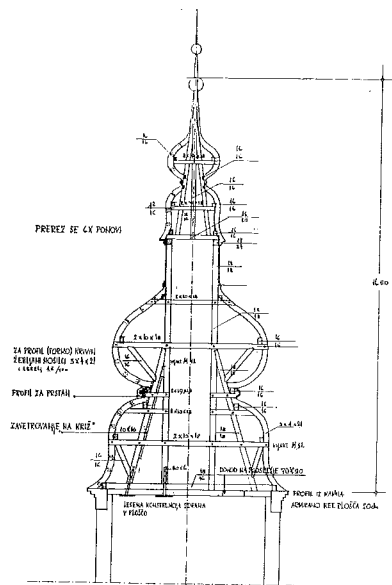


1. VARNOSTNI ZID
2. VARNOSTNI ZID
3. VARNOSTNI ZID
4. VARNOSTNI ZID
5. VARNOSTNI ZID
6. VARNOSTNI ZID
7. VARNOSTNI ZID
8. VARNOSTNI ZID
9. VARNOSTNI ZID
10. VARNOSTNI ZID
11. VARNOSTNI ZID
12. VARNOSTNI ZID
13. VARNOSTNI ZID
14. VARNOSTNI ZID
15. VARNOSTNI ZID
16. VARNOSTNI ZID
17. VARNOSTNI ZID
18. VARNOSTNI ZID
19. VARNOSTNI ZID
20. VARNOSTNI ZID
21. VARNOSTNI ZID
22. VARNOSTNI ZID
23. VARNOSTNI ZID
24. VARNOSTNI ZID
25. VARNOSTNI ZID

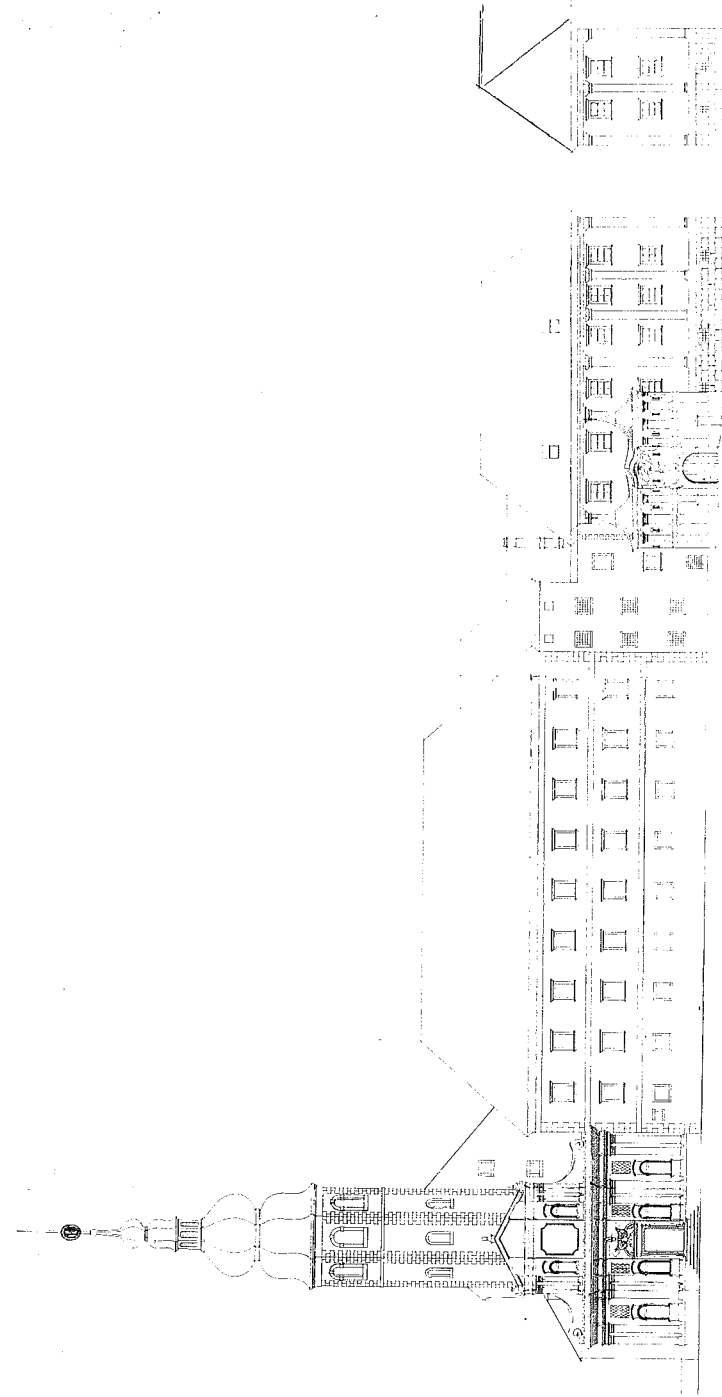
Rihemberk, načrt izrabe etaže. — Projektirala N. Šumi
Rihemberk, projet d'exploitation de l'étage. — Projet: N. Šumi



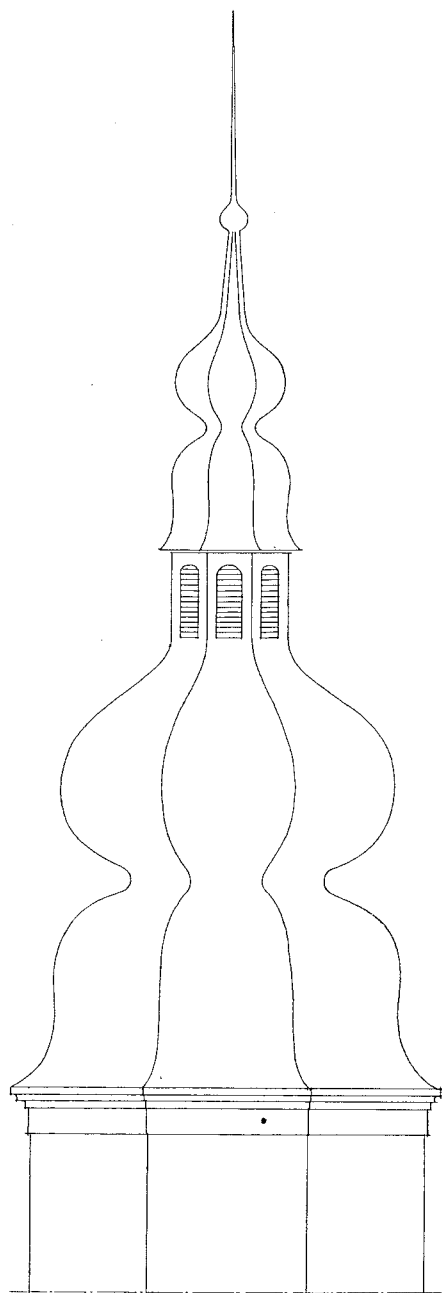
Drnovo, ureditveni načrt arheološkega območja. — Projektirala N. Šumi
 Drnovo, projet d'organisation du territoire archéologique. — Projet: N. Šumi



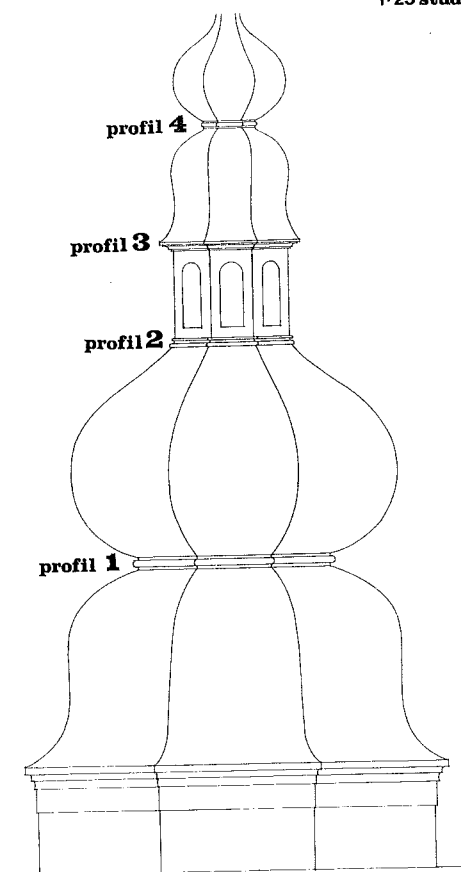
Kostanjevica, načrt konstrukcije za zvonikovo streho. — Projektirala N. Šumi
 Kostanjevica, projet de construction pour le toit du clocher. — Projet: N. Šumi



Kostanjevica, načrt zvonika in samostanske fasade. — Risal Z. Juretin
 Kostanjevica, projet du clocher et les façades du monastère. — Dessin: Z. Juretin



kostanjevica *
1:25 študija zvonika

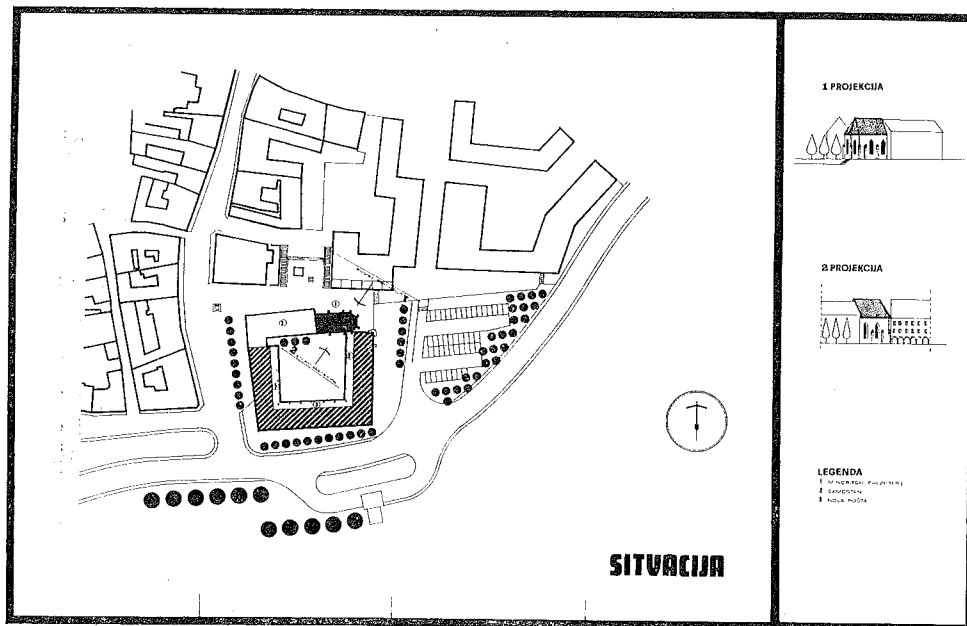


Kostanjevica: na levi študija krivin cerkvenega zvonika, zgoraj profili projektirane zvonikove strehe. — Projektirala N. Sumi

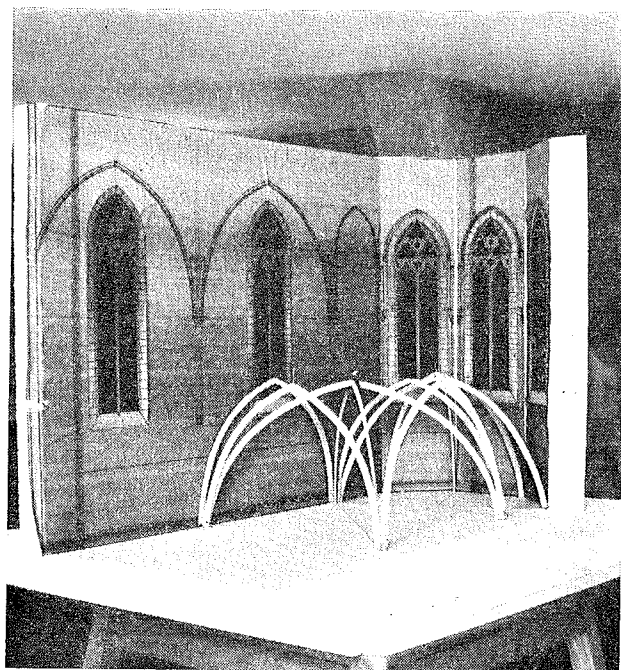
Kostanjevica, le toit du clocher: à gauche: étude de ses courbes, ci-dessus: étude de ses profils. — Projet: N. Sumi



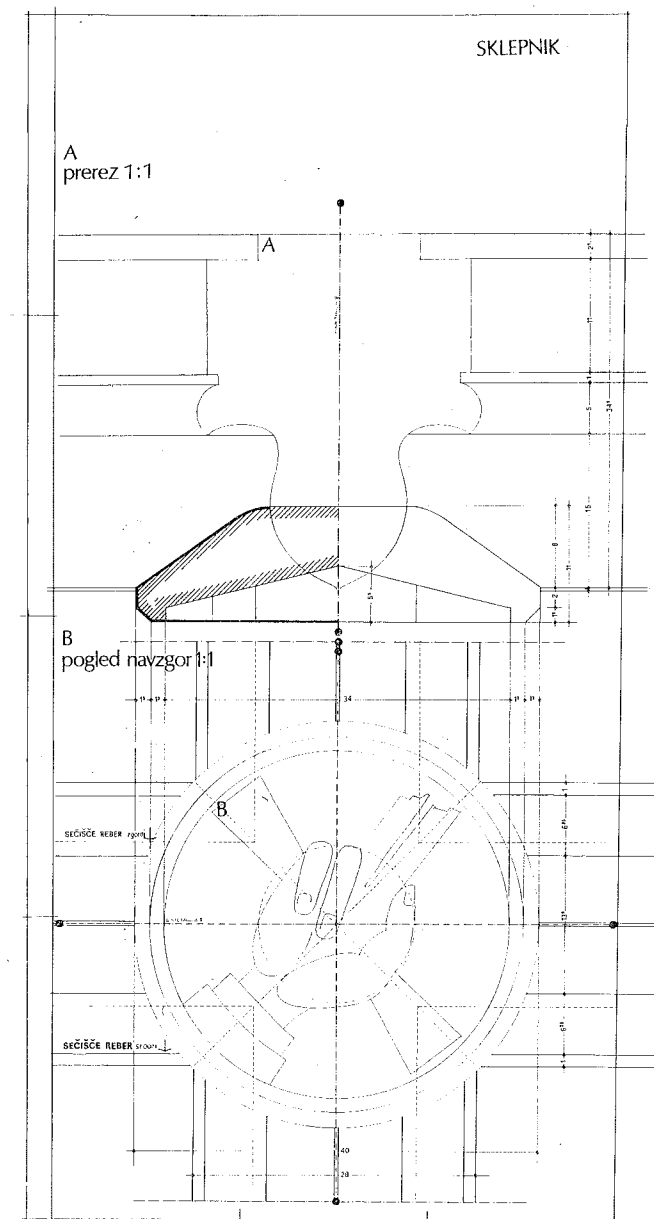
Kostanjevica, načrt petelina za zvonikovo konico. — Projektirala N. Sumi
Kostanjevica, projet de la girouette pour la pointe du clocher. — Projet: N. Sumi



Ptuj, položaj minoritskega kompleksa v novi soseščini. — Projektirala N. Šumi
 Ptuj, la situation du complexe monasterien au voisinage nouveau. — Projet: N. Šumi

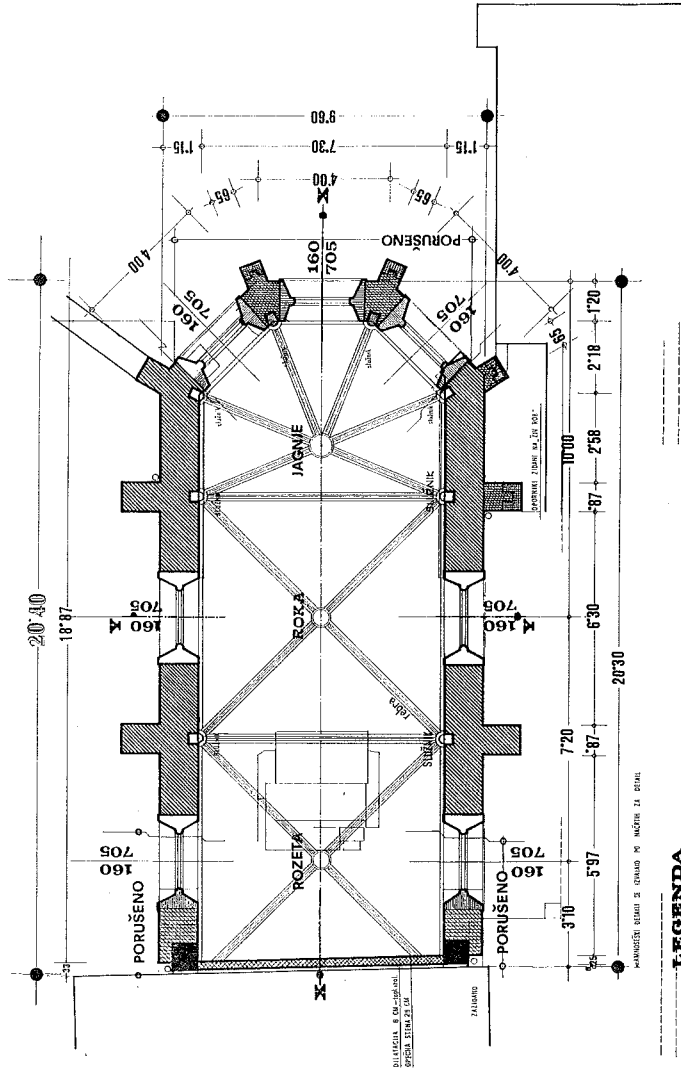


Ptuj, maketa obočne konstrukcije z rebri za minoritski prezbitერიj.
 Ptuj, le choeur de l'église des frères mineurs, maquette de la construction voûtée avec des nervures.



Ptuj, minoriti, načrt sklepnika. — Projektirala N. Šumi
 Ptuj, projet d'une clé de voûte pour le choeur de l'église des frères mineurs. — Projet: N. Šumi

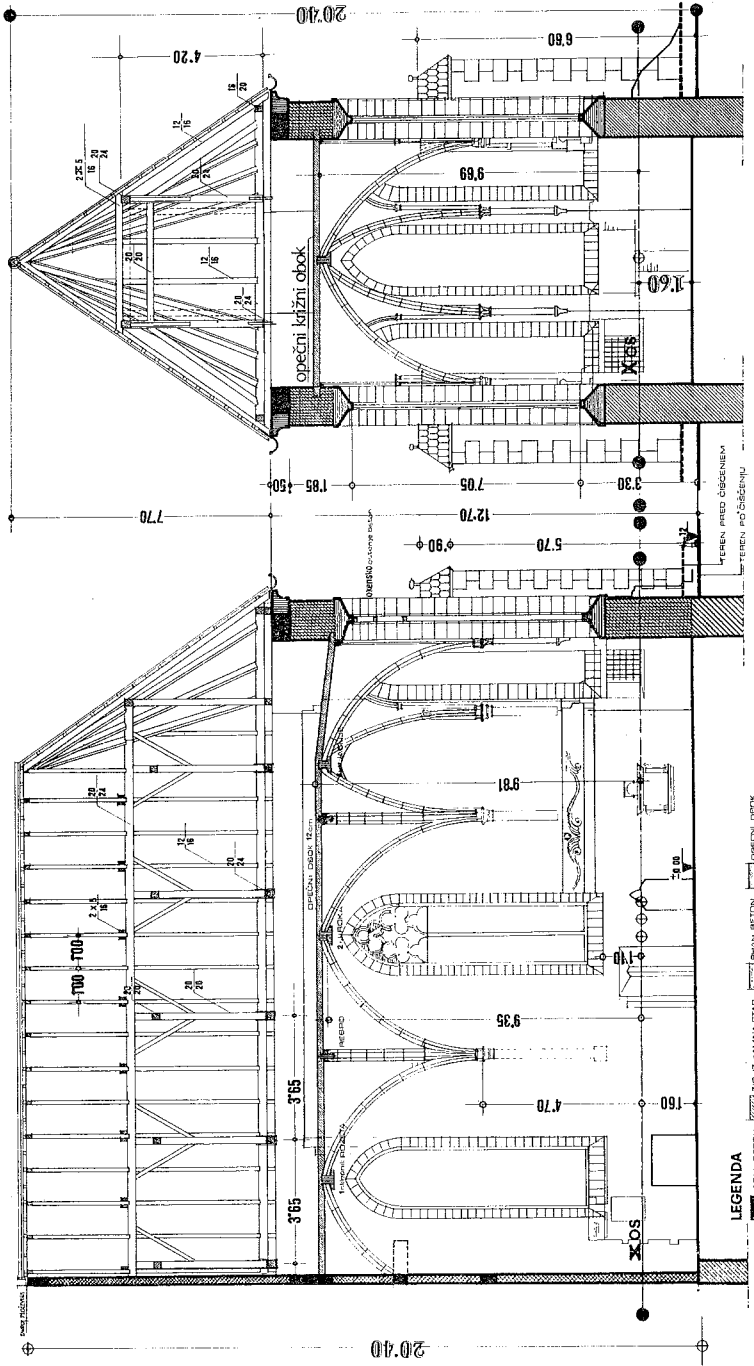
TLORIS B



LEGENDA

- armiran beton
- zid nov kamenit
- opečni zid
- litni beton
- zid star kamenit
- obstoječi naravní kamen
- pokobdelan naravní kamen

MERE KONTROLIRATI NA STAVBI!

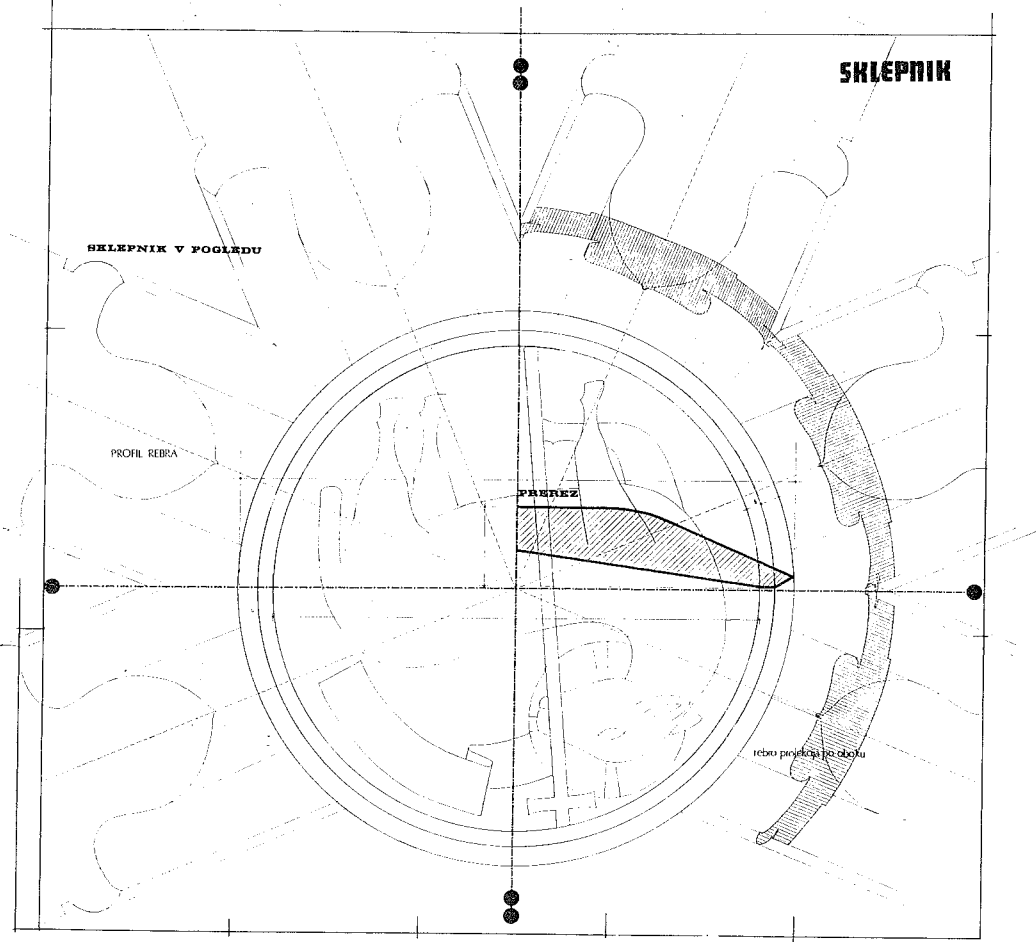


LEGENDA

- armiran beton
- zid nov kamenit
- opečni zid
- litni beton
- zid star kamenit
- obstoječi naravní kamen
- pokobdelan naravní kamen

Ptuj, minoritska cerkev: zgoraj tloris rekonstruiranega prezbiterija, na desni strani vzdolžni in prečni prerez prezbiterija. — Projektirala N. Sumi

Ptuj, l'église des frères mineurs: ci-dessus, plan du choeur reconstruit; à droite, coupe longitudinale et coupe transversale du choeur. — Projet: N. Sumi



Na str. 80: Ptuj: minoritska cerkev: zgoraj načrt sklepnika z rebrom, spodaj načrt rozete. — Projektirala N. Sumi

Page 80: Ptuj, l'église des frères mineurs: en haut, projet d'une clé de voûte avec sa nervure, en bas, projet de la rose. — Projet: N. Sumi

SPOMENIŠKA VALORIZACIJA SEVNIŠKEGA GRADU

Grad Sevnica je pozidan na hribu, od koder dominira nad naseljem Sevnico. Utrdba je nastala že v 13. stol., njeno jedro je bil stolp, katerega zidovje je vključeno v razširjeni kompleks današnjega gradu.

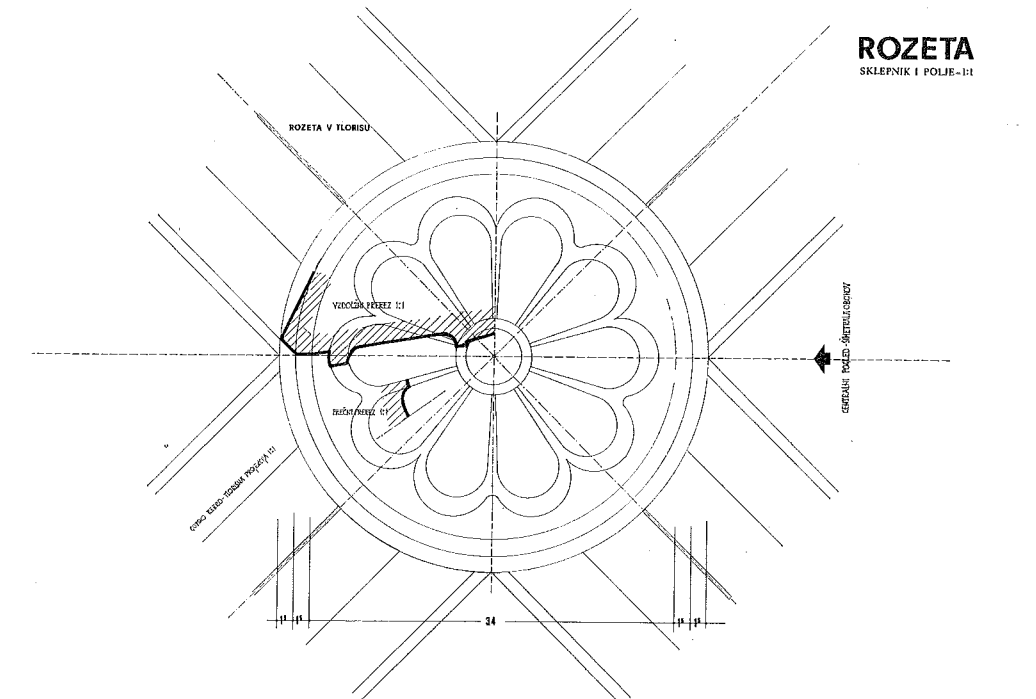
Ta kompleks je nastal v 16. stoletju, ko so ga opremili v oglih pravokotne zasnove z okroglimi obrambnimi stolpi, znotraj pa dvoriščne trakte dopolnili z arkadnimi hodniki. Pozneje je doživel manjše dopolnitve in spremembe. Grad po svoji zasnovi in vrednosti posameznih sestavin — družino z bližnjo Lutrovsko kapelo — predstavlja osrednjo zgodovinsko znamenitost širše okolice. Grad in naselje sta že zdaj s cesto in železnico dovolj dobro povezana s širšim zaledjem, v prihodnje pa se obetajo še izboljšave, ko bo dokončana zasavska cesta. Interesni okoliš sega danes do Celja, Ljubljane in celo do Zagreba.

Raziskave stavbnih faz v kleti in etaži so pokazale, da je v sklopu sedanjih grajskih mas najstarejši romanski stolp, ohranjen v vseh treh etažah. Drugi prostori v traktih in ogelnih stolpih, nanizanih okrog pravokotnega dvorišča, so nastali v renesansi. Po tej fazi ni bilo več pomembnejših prostorskih korektur. Prillični prostori so nekdanj rabili za kleti, shrambe in vozarne, nadstropji pa sta služila za reprezentančne in stanovanjske namene. V I. nadstropju je v jugovzhodnem stolpu ohranjena grajska kapela s starejšimi gotskimi okni. Drugi prostori v I. nadstropju so rabili za stanovanje nekdanjega fevdalca. V II. nadstropju je viteška dvorana s stensko lambrerijo in vidnimi lesenimi stropniki iz 17. stoletja. V jugozahodnem stolpu je nad vse zanimiva stenska poslikava s profano temo iz 17. stoletja. Poznoromanska oziroma zgodnjegotska okenca so ohranjena v nekdanjih zidovih prvotnega stolpa-stega grajskega jedra. V zadnjih desetletjih so bili grajski prostori uporabljeni za neustrezna stanovanja. Deloma je grad danes že izpraznjen.

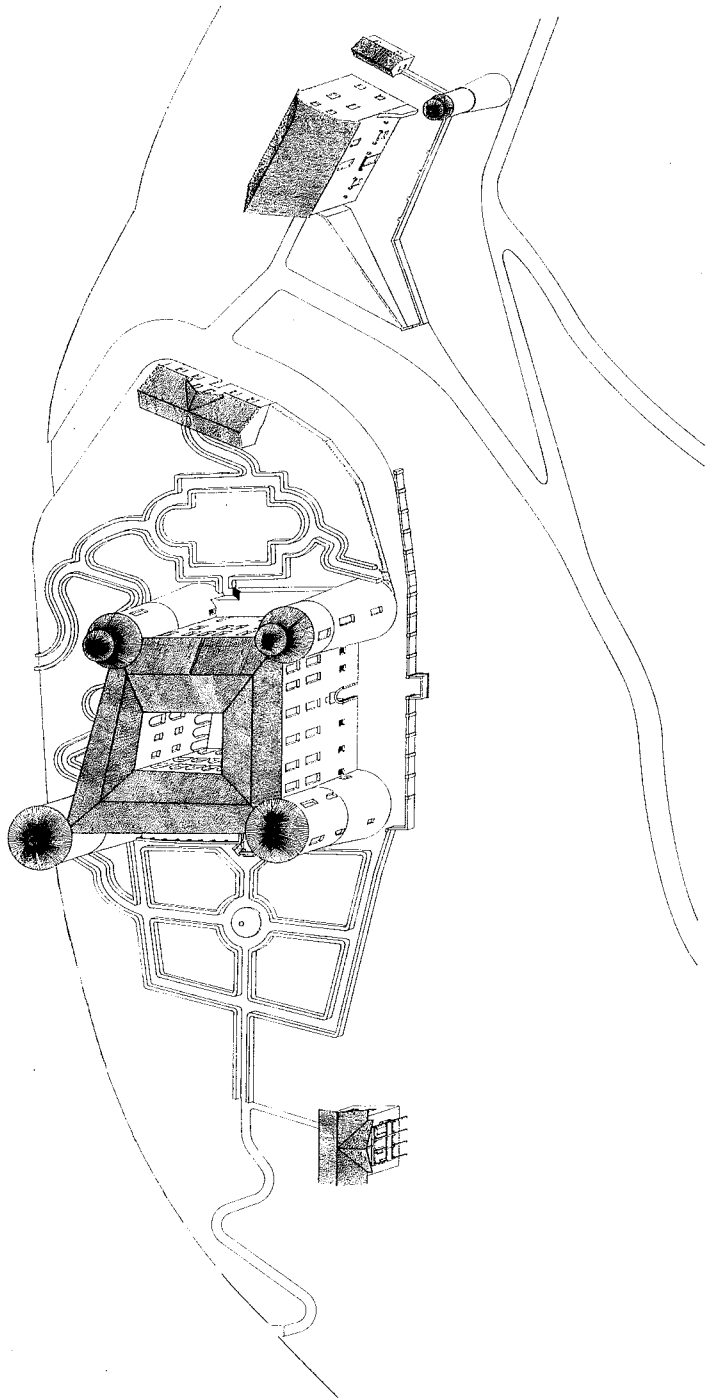
PROGRAMSKE OSNOVE

Urbanistični program občine Sevnica predvideva staro naselje, še posebej pa grajski hrib in grad sam za izrazito interesno področje turizma. Skladno s tem okvirnim programom je bil izdelan projekt za novo funkcijo gradu.

S spomeniško zavarovalnimi deli se je pojavilo tudi vprašanje nove funkcije gradu, ki naj bi pri tako pomembnem spomeniku, kakor je sevniški grad, zagotovila ohranitev historične podobe, hkrati pa omogočila njegovo nadaljnje življenje. Na podlagi raziskav in valorizacije je Zavod za spomeniško varstvo SRS izdelal predlog programa, katerega je sprejela občinska skupščina Sevnica na več sejah. Ta program izloča najstarejši grajski del, nekdanji stolp, iz kakršnekoli namembnosti. Ta stolp naj bi bil urejen tako, da bi prezentiral najstarejšo grajsko fazo. Poleg tega določa program ohranitev zunanjega videza grajskih mas in notranjega sistema arkadnih hodnikov na dvorišču ter se načelno drži sheme starih prostorov, pri čemer omogoča zlasti ohranitev kapele, viteške dvorane in stolpnih prostorov.



grad sevnica
axonometrija



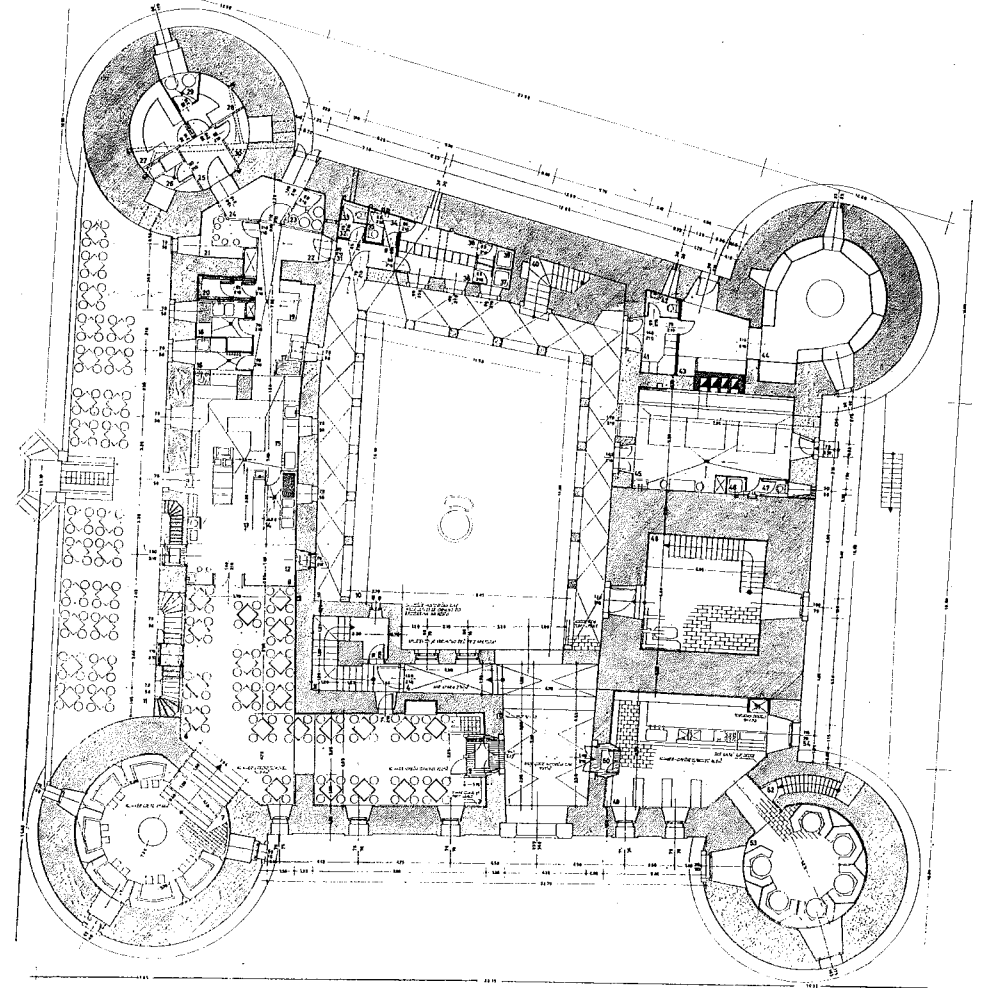
Sevnica, aksonometrija gradu. — Risal Z. Juretin
Sevnica, l'axonométrie du château. — Dessin: Z. Juretin

GRAD SEVNICA 1:50
PRITILJEJE - RESTAVRACIJA



LEGENDA PROSTOROV:

- | | | | |
|---------------------------|-----------------------------|----------------------|-------------------|
| 1. OBRATA VEŽA | 16. POM. BIJE. PAVLOVE | 37. DALJO SADR. | 49. STROPNIŠČE |
| 2. TITULSKI | 17. SLOV. KUHINJE | 38. OROV. ZEMELJST. | 50. ČARNOB. DE |
| 3. RESTAVRACIJA | 18. RESTAVR. P. M. A. | 39. BISTVA | 41. VE. |
| 4. KUHINJA | 19. POM. DNEV. PROST. | 40. SOD. SOD. PROST. | 42. F. KUHINJA |
| 5. OTOPLJENJE | 20. TAVARNA KUHINJE | 41. TAVARNA | 43. F. KUHINJA |
| 6. KUHINJA | 21. P. M. A. P. M. A. | 42. VE. S. P. P. | 44. P. P. |
| 7. RESTAVRACIJA V. PROST. | 22. KUHINJA RESTAVRACIJA | 43. VE. S. P. P. | 45. STROP. NIŠTJE |
| 8. KUHINJA P. M. A. | 23. KUHINJA | 44. VE. S. P. P. | 46. STROP. |
| 9. KUHINJA P. M. A. | 24. P. M. A. S. S. S. S. S. | 45. VE. S. P. P. | 47. STROP. |
| 10. KUHINJA P. M. A. | 25. RESTAVRACIJA | 46. VE. S. P. P. | 48. STROP. |
| 11. KUHINJA P. M. A. | 26. P. M. A. S. S. S. S. | 47. VE. S. P. P. | 49. STROP. |
| 12. KUHINJA P. M. A. | 27. P. M. A. S. S. S. S. | 48. VE. S. P. P. | 50. STROP. |
| 13. KUHINJA P. M. A. | 28. P. M. A. S. S. S. S. | 49. VE. S. P. P. | 51. STROP. |
| 14. KUHINJA P. M. A. | 29. P. M. A. S. S. S. S. | 50. VE. S. P. P. | 52. STROP. |
| 15. KUHINJA P. M. A. | 30. P. M. A. S. S. S. S. | 51. VE. S. P. P. | |



Sevnica, načrt izrabe pritiljeja. — Projektirala N. Šumi

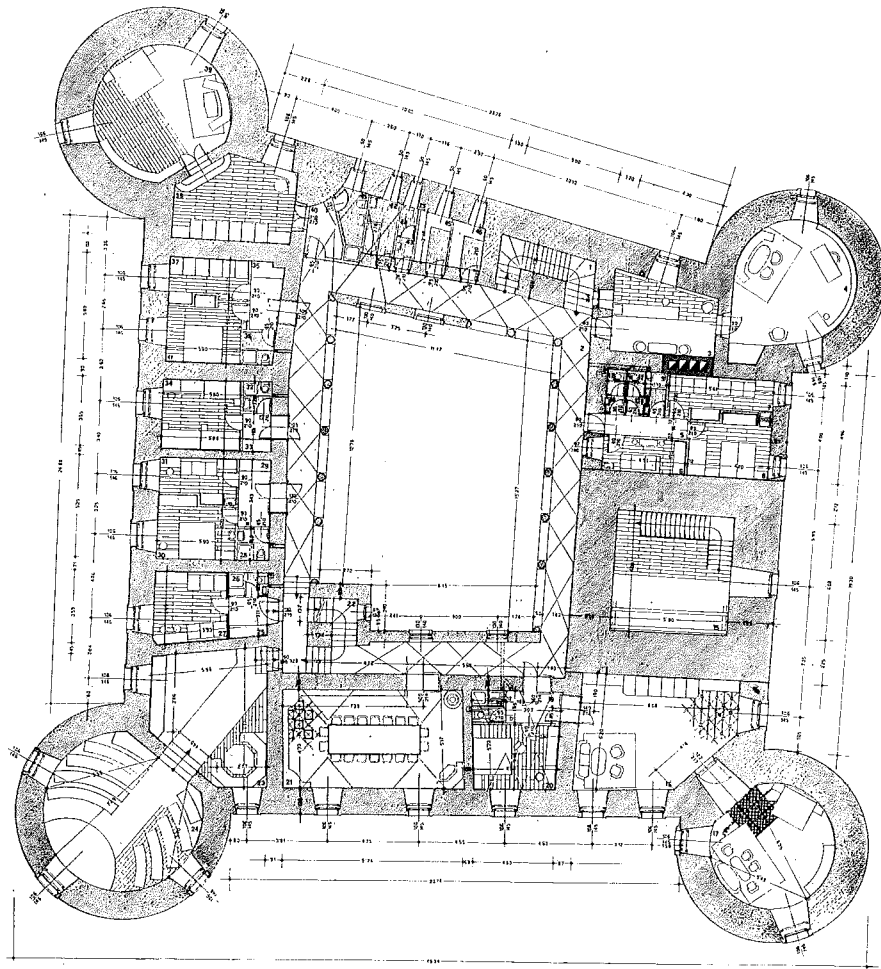
Sevnica, projet de l'exploitation du rez-de-chaussée. — Projet: N. Šumi

GRAD SEVNICA 1:50
LETIŽA UPRAVA HOTELSKI DEL



LEGENDA PROSTOROV:

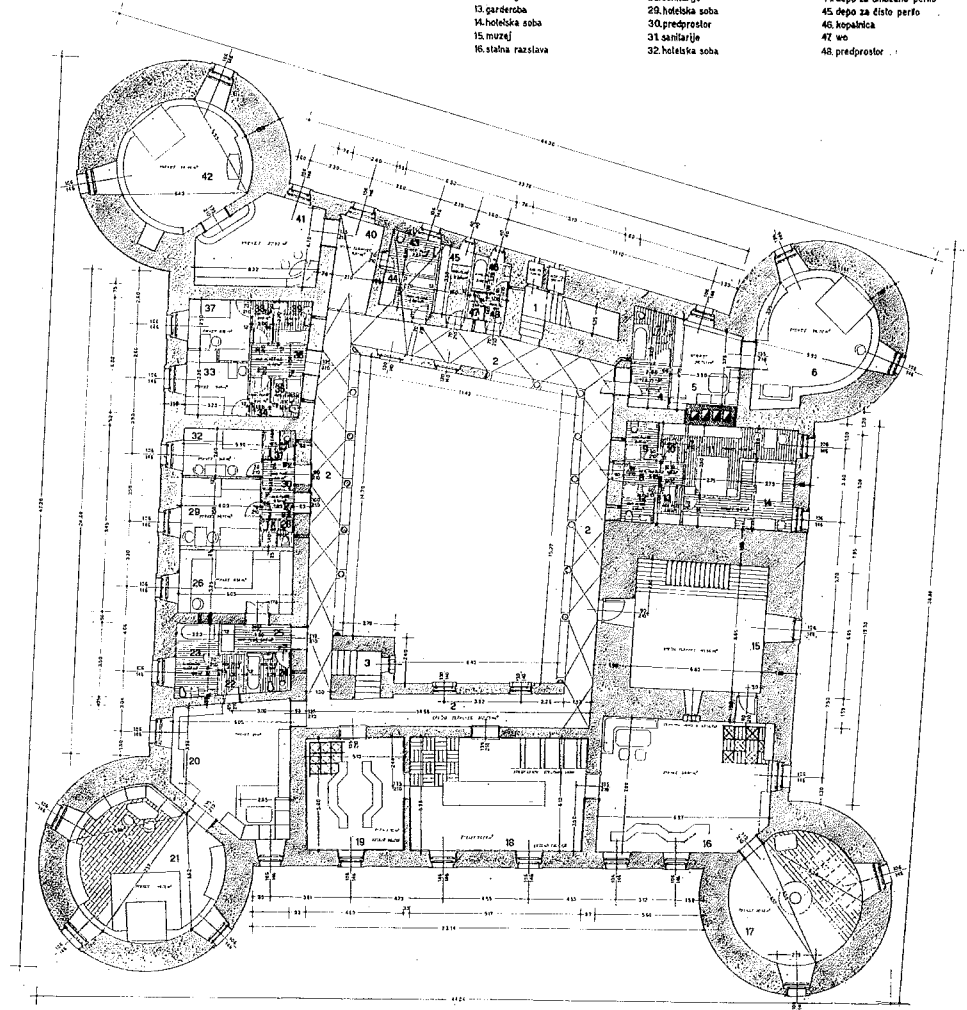
- | | | | |
|-------------------|-------------------|--------------|------------|
| 1 STOLNICE | 13 PREDPROSTOR I | 25 GOSTINSKI | 36 SODIŠČE |
| 2 ARHIVSKI MUZEJ | 14 PREDPROSTOR II | 26 KUHINJA | 37 KUHINJA |
| 3 KUHINJA | 15 STOLNICA | 27 KUHINJA | 38 KUHINJA |
| 4 HOTELSKI UPGRAJ | 16 KUHINJA | 28 KUHINJA | 39 KUHINJA |
| 5 HODNIK | 17 APARTAMENT | 29 KUHINJA | 40 KUHINJA |
| 6 SOBNA KUHINJA | 18 KUHINJA | 30 KUHINJA | 41 KUHINJA |
| 7 SOBNA KUHINJA | 19 KUHINJA | 31 KUHINJA | 42 KUHINJA |
| 8 SOBNA KUHINJA | 20 KUHINJA | 32 KUHINJA | 43 KUHINJA |
| 9 SOBNA KUHINJA | 21 KUHINJA | 33 KUHINJA | 44 KUHINJA |
| 10 SOBNA KUHINJA | 22 KUHINJA | 34 KUHINJA | 45 KUHINJA |
| 11 SOBNA KUHINJA | 23 KUHINJA | 35 KUHINJA | 46 KUHINJA |
| 12 SOBNA KUHINJA | 24 KUHINJA | 36 KUHINJA | 47 KUHINJA |



grad sevnica
Istis II.nadstropja 1:50

legenda prostorov:

- | | | |
|--------------------|---------------------|---------------------------|
| 1.stolpnice | 17. stalna razstava | 33. hotelska soba |
| 2.hodnik | 18. stalna razstava | 34. predprostor |
| 3.stolpnice | 19. stalna razstava | 35. sanitarije |
| 4.predprostor | 20. predsoba | 36. predprostor |
| 5.predsoba | 21. hotelska soba | 37. hotelska soba |
| 6.hotelska soba | 22. predprostor | 38. predprostor |
| 7.sanitarije | 23. sanitarije | 39. sanitarije |
| 8.predprostor | 24.sanitarije | 40.predprostor |
| 9.sanitarije | 25.predprostor | 41.predsoba |
| 10.garderoba | 26.hotelska soba | 42.hotelska soba |
| 11.hotelska soba | 27.predprostor | 43.sanitarije |
| 12.sanitarije | 28.sanitarije | 44.depa za umazano perilo |
| 13.garderoba | 29.hotelska soba | 45.depa za čisto perilo |
| 14.hotelska soba | 30.predprostor | 46.kopalnica |
| 15.muzej | 31.sanitarije | 47.wo |
| 16.stalna razstava | 32.hotelska soba | 48.predprostor |

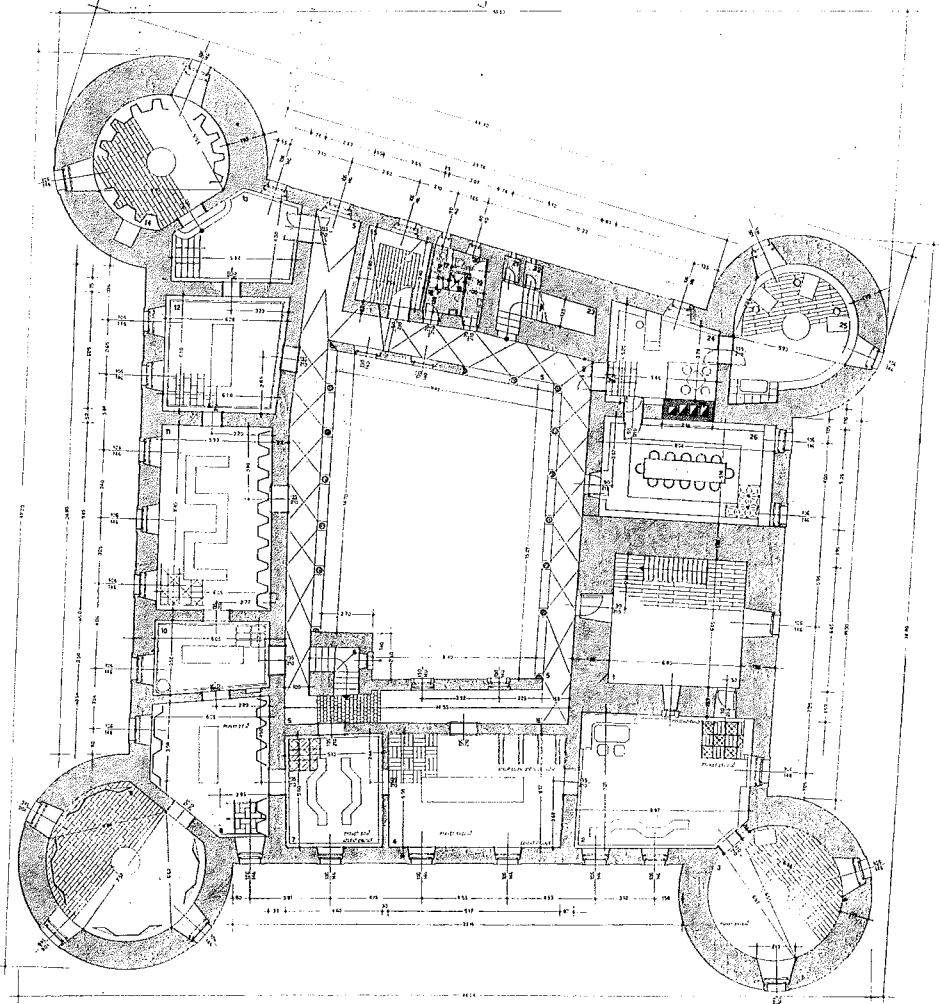


Sevnica, načrta za izrabo 1. in 2. nadstropja. — Projektirala N. Šumi
Sevnica: projets de l'exploitation du 1er et du 2ième étage. — Projet: N. Šumi

GRAD SEVNICA 1:50
II ETAŽA MUZEJ KMEČKIH UPOROV

LEGENDA PROSTOROV:

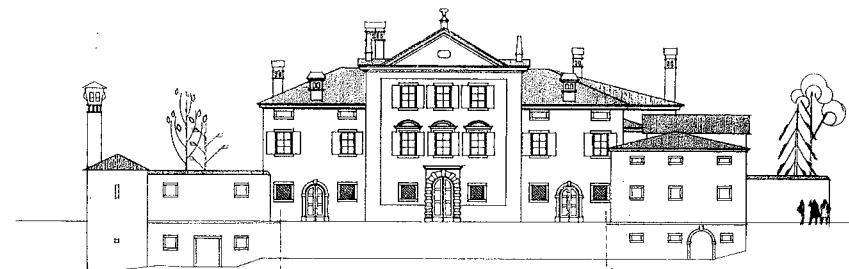
1. POKRIVALO V AVANCI	10. STANOVANJSKA ENOTA	19. POKRIVALO V AVANCI
2. POKRIVALO V AVANCI	11. STANOVANJSKA ENOTA	20. POKRIVALO V AVANCI
3. POKRIVALO V AVANCI	12. STANOVANJSKA ENOTA	21. POKRIVALO V AVANCI
4. STANOVANJSKA ENOTA	13. STANOVANJSKA ENOTA	22. POKRIVALO V AVANCI
5. STANOVANJSKA ENOTA	14. STANOVANJSKA ENOTA	23. POKRIVALO V AVANCI
6. STANOVANJSKA ENOTA	15. STANOVANJSKA ENOTA	24. POKRIVALO V AVANCI
7. STANOVANJSKA ENOTA	16. POKRIVALO V AVANCI	25. POKRIVALO V AVANCI
8. STANOVANJSKA ENOTA	17. POKRIVALO V AVANCI	26. POKRIVALO V AVANCI
9. STANOVANJSKA ENOTA	18. POKRIVALO V AVANCI	27. POKRIVALO V AVANCI



Sevnica, načrt izrabe 2. nadstropja (varianta). — Projektirala N. Sumi
Sevnica, projet de l'exploitation du 2ième étage — variante. — Projet: N. Sumi

VOGRSKO

GLAVNA FASADA 1:100



Vogrsko, projekt za obnovo fasade. — Projektirala N. Sumi
Vogrsko, projet de restauration de la façade du château. — Projet: N. Sumi

SPOMENIŠKA VALORIZACIJA DVORCA VOGRSKO

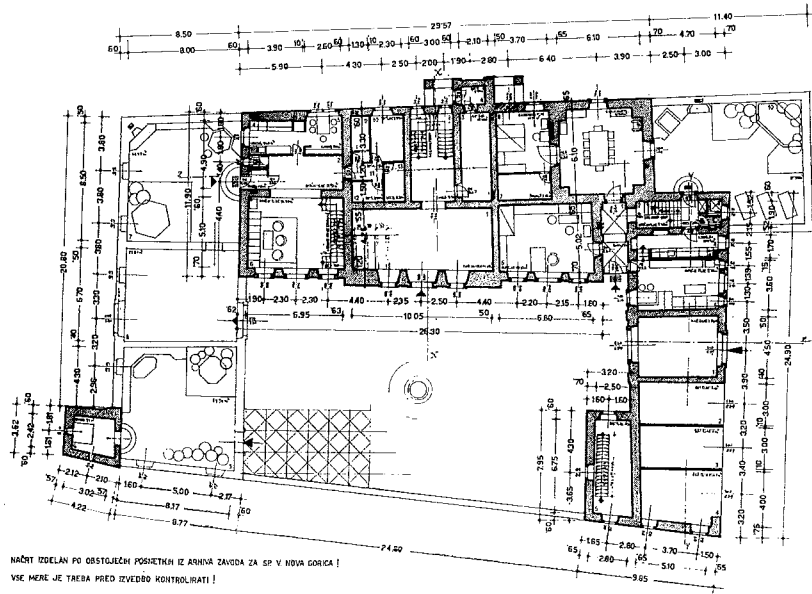
Stari grad na Vogrskem je stal v drugi polovici 13. stoletja na bližnjem hribu. Današnja baročna stavba je nastala enkrat sredi 18. stoletja; sezidati ga je dala rodbina Bosizio.

Dvorec ima pri nas kar izjemno obliko. Glavnemu krilu sta dodani dve stranski, ki ustvarjata podkvast tloris, odprta stranica pa je nasuta kot terasa in urejena za razgledišče. Arhitektura se torej odpira v pokrajino in predstavlja pri nas nepogost primer baročne podeželske vile. S to zasnovo se Vogrsko uvršča v prvo vrsto naših baročnih dvorcev, čeprav so mere te stavbe skromnejše kot pri številnih drugih zasnovah fevdalnega stavbarstva tega časa pri nas. V literaturi se kot avtor Vogrskega še zmerom omenja N. Pacassi, sodelavec pri dunajskem Schönbrunnu, stavbar iz Gorice. Atribucija pa ni popolnoma zanesljiva.

Stanje dvorca je danes žalostno, saj je pretežno razvalina. Eno izmed stranskih kril je na tleh, glavni trakt je ohranil skoraj samo še pokončne zidove (in niti teh ne v celoti), pač pa je boljše ohranjeno vhodno stransko krilo s kapelo. Pred leti je bil izdelan načrt za rekonstrukcijo vse stavbne mase kakor tudi temeljnih motivov dvorca. Tako rekonstruiran je bil predviden za tri stanovanjske enote. Projekt je dokazal, da je taka uporaba dvorca mogoča, ne da bi trpele najpomembnejše kvalitete stavbe, ki jo je zaradi njene vrednosti treba na vsak način obnoviti.

VOGERSKO

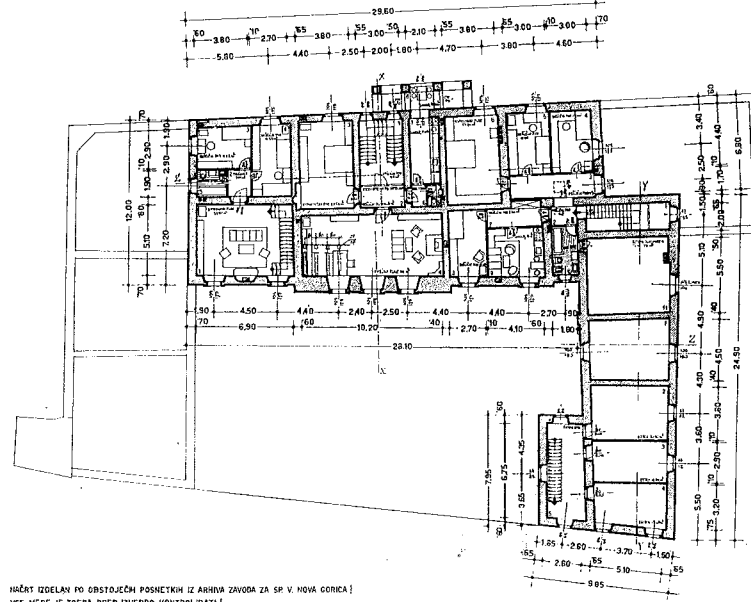
Tloris pritličja 1:100



- legenda prostorov**
- I. STANOVAJNE
 - 1. vhod
 - 2. stopnišče
 - 3. WC s tušom
 - 4. kuhinja
 - 5. dnevna soba
 - 6. dnevna soba
 - 8. kopalnica
 - 9. kopalnica
 - 10. kopalnica
 - 11. kopalnica
 - 12. kopalnica
 - 13. kopalnica
 - 14. kopalnica
 - 15. kopalnica
 - 16. kopalnica
 - 17. kopalnica
 - 18. kopalnica
 - 19. kopalnica
 - 20. kopalnica
 - 21. kopalnica
 - 22. kopalnica
 - 23. kopalnica
 - 24. kopalnica
 - 25. kopalnica
 - 26. kopalnica
 - 27. kopalnica
 - 28. kopalnica
 - 29. kopalnica
 - 30. kopalnica
 - 31. kopalnica
 - 32. kopalnica
 - 33. kopalnica
 - 34. kopalnica
 - 35. kopalnica
 - 36. kopalnica
 - 37. kopalnica
 - 38. kopalnica
 - 39. kopalnica
 - 40. kopalnica
 - 41. kopalnica
 - 42. kopalnica
 - 43. kopalnica
 - 44. kopalnica
 - 45. kopalnica
 - 46. kopalnica
 - 47. kopalnica
 - 48. kopalnica
 - 49. kopalnica
 - 50. kopalnica
 - 51. kopalnica
 - 52. kopalnica
 - 53. kopalnica
 - 54. kopalnica
 - 55. kopalnica
 - 56. kopalnica
 - 57. kopalnica
 - 58. kopalnica
 - 59. kopalnica
 - 60. kopalnica
 - 61. kopalnica
 - 62. kopalnica
 - 63. kopalnica
 - 64. kopalnica
 - 65. kopalnica
 - 66. kopalnica
 - 67. kopalnica
 - 68. kopalnica
 - 69. kopalnica
 - 70. kopalnica
 - 71. kopalnica
 - 72. kopalnica
 - 73. kopalnica
 - 74. kopalnica
 - 75. kopalnica
 - 76. kopalnica
 - 77. kopalnica
 - 78. kopalnica
 - 79. kopalnica
 - 80. kopalnica
 - 81. kopalnica
 - 82. kopalnica
 - 83. kopalnica
 - 84. kopalnica
 - 85. kopalnica
 - 86. kopalnica
 - 87. kopalnica
 - 88. kopalnica
 - 89. kopalnica
 - 90. kopalnica
 - 91. kopalnica
 - 92. kopalnica
 - 93. kopalnica
 - 94. kopalnica
 - 95. kopalnica
 - 96. kopalnica
 - 97. kopalnica
 - 98. kopalnica
 - 99. kopalnica
 - 100. kopalnica
- LEGENDA MATERIALOV**
- keramičen obložitveni zid
 - armiran beton
 - predelne stene

VOGERSKO

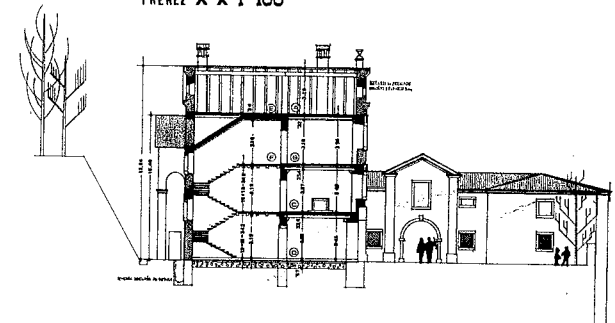
Tloris nadstropja 1:100



- legenda prostorov**
- I. STANOVAJNE
 - 1. stopnišče
 - 2. predprostor
 - 3. hodnik
 - 4. spalnica
 - 5. spalnica
 - 6. spalnica
 - 7. predelna
 - 8. spalnica
 - 9. dnevna soba s kuhinjo
 - 10. kopalnica
 - 11. kopalnica
 - 12. kopalnica
 - 13. kopalnica
 - 14. kopalnica
 - 15. kopalnica
 - 16. kopalnica
 - 17. kopalnica
 - 18. kopalnica
 - 19. kopalnica
 - 20. kopalnica
 - 21. kopalnica
 - 22. kopalnica
 - 23. kopalnica
 - 24. kopalnica
 - 25. kopalnica
 - 26. kopalnica
 - 27. kopalnica
 - 28. kopalnica
 - 29. kopalnica
 - 30. kopalnica
 - 31. kopalnica
 - 32. kopalnica
 - 33. kopalnica
 - 34. kopalnica
 - 35. kopalnica
 - 36. kopalnica
 - 37. kopalnica
 - 38. kopalnica
 - 39. kopalnica
 - 40. kopalnica
 - 41. kopalnica
 - 42. kopalnica
 - 43. kopalnica
 - 44. kopalnica
 - 45. kopalnica
 - 46. kopalnica
 - 47. kopalnica
 - 48. kopalnica
 - 49. kopalnica
 - 50. kopalnica
 - 51. kopalnica
 - 52. kopalnica
 - 53. kopalnica
 - 54. kopalnica
 - 55. kopalnica
 - 56. kopalnica
 - 57. kopalnica
 - 58. kopalnica
 - 59. kopalnica
 - 60. kopalnica
 - 61. kopalnica
 - 62. kopalnica
 - 63. kopalnica
 - 64. kopalnica
 - 65. kopalnica
 - 66. kopalnica
 - 67. kopalnica
 - 68. kopalnica
 - 69. kopalnica
 - 70. kopalnica
 - 71. kopalnica
 - 72. kopalnica
 - 73. kopalnica
 - 74. kopalnica
 - 75. kopalnica
 - 76. kopalnica
 - 77. kopalnica
 - 78. kopalnica
 - 79. kopalnica
 - 80. kopalnica
 - 81. kopalnica
 - 82. kopalnica
 - 83. kopalnica
 - 84. kopalnica
 - 85. kopalnica
 - 86. kopalnica
 - 87. kopalnica
 - 88. kopalnica
 - 89. kopalnica
 - 90. kopalnica
 - 91. kopalnica
 - 92. kopalnica
 - 93. kopalnica
 - 94. kopalnica
 - 95. kopalnica
 - 96. kopalnica
 - 97. kopalnica
 - 98. kopalnica
 - 99. kopalnica
 - 100. kopalnica
- LEGENDA MATERIALOV**
- keramičen obložitveni zid
 - armiran beton
 - predelne stene

VOGERSKO

PREREZ X-X 1:100



ANALIZA STROPNIH KONSTRUKCIJ

1. STANOVAJNE	2. STANOVAJNE	3. STANOVAJNE	4. STANOVAJNE	5. STANOVAJNE	6. STANOVAJNE
1. vhod	2. stopnišče	3. WC s tušom	4. kuhinja	5. dnevna soba	6. dnevna soba
7. kopalnica	8. kopalnica	9. kopalnica	10. kopalnica	11. kopalnica	12. kopalnica
13. kopalnica	14. kopalnica	15. kopalnica	16. kopalnica	17. kopalnica	18. kopalnica
19. kopalnica	20. kopalnica	21. kopalnica	22. kopalnica	23. kopalnica	24. kopalnica
25. kopalnica	26. kopalnica	27. kopalnica	28. kopalnica	29. kopalnica	30. kopalnica
31. kopalnica	32. kopalnica	33. kopalnica	34. kopalnica	35. kopalnica	36. kopalnica
37. kopalnica	38. kopalnica	39. kopalnica	40. kopalnica	41. kopalnica	42. kopalnica
43. kopalnica	44. kopalnica	45. kopalnica	46. kopalnica	47. kopalnica	48. kopalnica
49. kopalnica	50. kopalnica	51. kopalnica	52. kopalnica	53. kopalnica	54. kopalnica
55. kopalnica	56. kopalnica	57. kopalnica	58. kopalnica	59. kopalnica	60. kopalnica
61. kopalnica	62. kopalnica	63. kopalnica	64. kopalnica	65. kopalnica	66. kopalnica
67. kopalnica	68. kopalnica	69. kopalnica	70. kopalnica	71. kopalnica	72. kopalnica
73. kopalnica	74. kopalnica	75. kopalnica	76. kopalnica	77. kopalnica	78. kopalnica
79. kopalnica	80. kopalnica	81. kopalnica	82. kopalnica	83. kopalnica	84. kopalnica
85. kopalnica	86. kopalnica	87. kopalnica	88. kopalnica	89. kopalnica	90. kopalnica
91. kopalnica	92. kopalnica	93. kopalnica	94. kopalnica	95. kopalnica	96. kopalnica
97. kopalnica	98. kopalnica	99. kopalnica	100. kopalnica		

LEGENDA MATERIALOV

- keramičen obložitveni zid
- armiran beton
- predelne stene

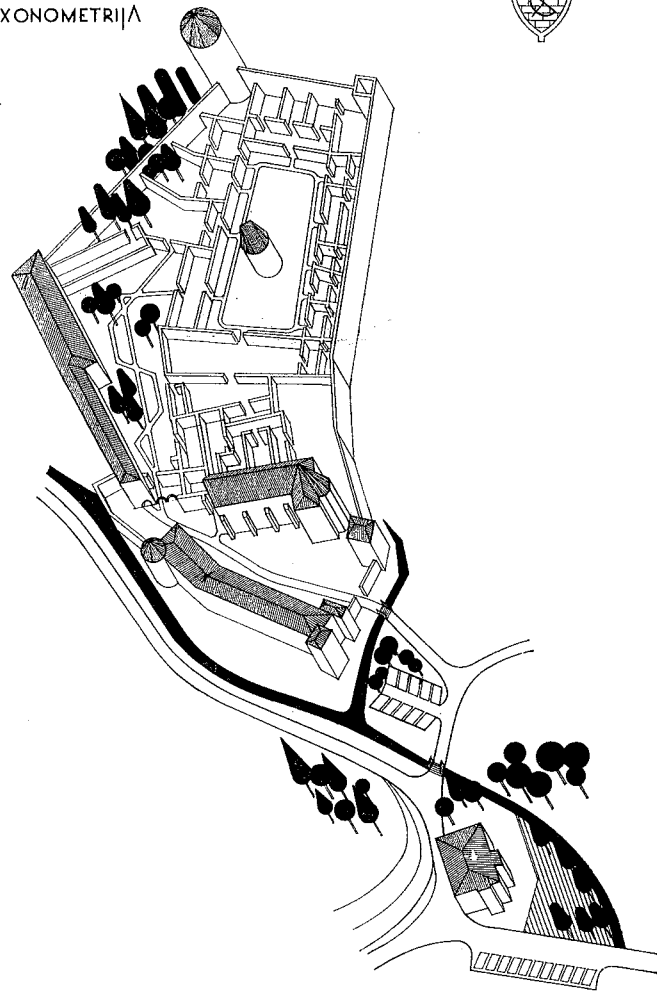
Vogersko; na str. 88: zgoraj tloris izrabe pritličja, spodaj prečni prerez glavnega objekta; na str. 89: tloris izrabe nadstropja. — Projektirala N. Šumi

Vogersko; page 88: en haut, projet d'exploitation du rez-de-chausée du château, en bas, coupe transversale du château; ci-dessus, projet d'exploitation de l'étage. — Projet: N. Šumi

ŽIČKA KARTUZIJA



AXONOMETRIJA

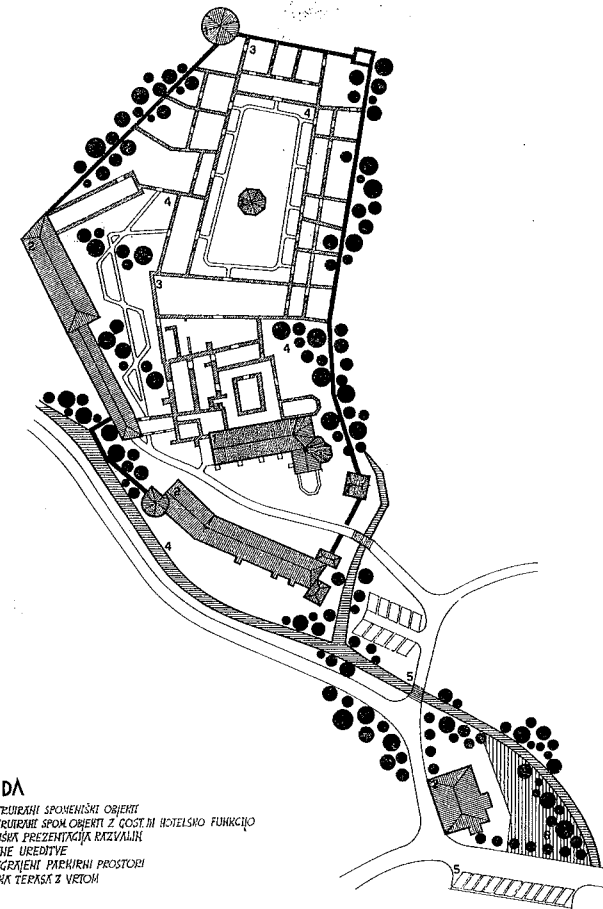


Žiče, načrt prezentacije v aksonometriji. — Projektirala N. Šumi
Žiče, projet du présentation en l'axonométrie. — Projet: N. Šumi

ŽIČKA KARTUZIJA



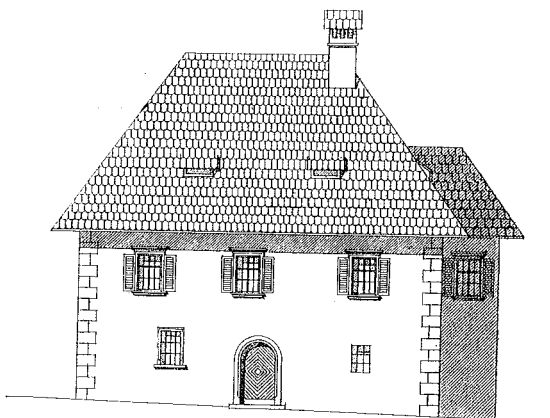
UREDITVENI NAČRT 1:500



LEGENDA

- 1 REKONSTRUIRANI SPOMENIKI OBJEKTI
- 2 REKONSTRUIRANI SPOM. OBJEKTI Z GOST. IN HOTELSKO FUNKCIJO
- 3 SPOMENSKA PREZENTACIJA RAZVALIN
- 4 PARKOVNE UREDITVE
- 5 NOVO ZGRAJENI PARKIRNI PROSTORI
- 6 GOSTIŠKA TERASA Z VEJOM

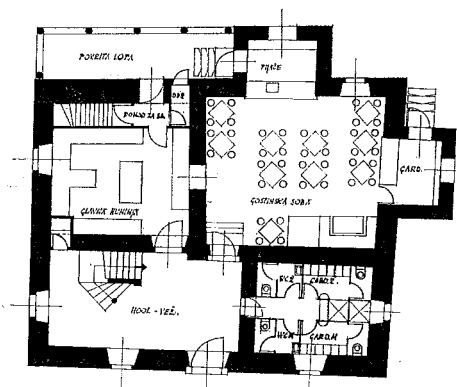
Žiče, ureditveni načrt. — Projektirala N. Šumi
Žiče, plan d'organisation. — Projet: N. Šumi



Žiže, gostovž — fasada. — Projektirala N. Šumi

Žiže, l'hospice — façade. — Projet: N. Šumi

TLORIS PRITLIČJA M 1:100



Žiže, gostovž, tloris izrabe pritličja. — Projektirala N. Šumi

Žiže, l'hospice, projet d'exploitation du rez-de-chaussée. — Projet: N. Šumi

NATAŠA ŠTUPAR-ŠUMI: DU RÔLE DE L'ARCHITECTE AU SERVICE DE LA PROTECTION DES MONUMENTS HISTORIQUES

Le fait que les architectes n'ont pas été employés constamment en notre Service des monuments historiques qu'après la dernière guerre est une des raisons pour laquelle leur rôle dans ce domaine n'est pas encore tout à fait clair. L'auteur souligne que l'architecte-conservateur est une spécialisation de l'architecte. Contrairement aux autres, son travail est lié aux demandes du monument — dès la documentation initiale jusqu'à la réalisation. La documentation doit être la plus complète possible. La vérification des solutions ouvertes par le programme dans la phase suivante est une tâche fondamentale de l'architecte-conservateur. Par principe il faut donner à l'architecte-conservateur la possibilité de projeter des interventions aussi en ce qui concerne les fonctions nouvelles du monument, tandis que son «monopole» indubitable est l'intervention de restaurateur. D'une signification spéciale dans le travail de l'architecte-restaurateur est aussi l'accompagnement de la réalisation, car il est possible de découvrir des éléments demandants des corrections essentielles des projets aussi dans cette dernière phase.