

DVOREC BETNAVA — PROGRAM ZA OBNOVO IN OŽIVITEV I. DEL

Nataša Štupar Šumi

Ljubljana, Zavod SR Slovenije za spomeniško varstvo

UDK 728.82.025.4(497.12 Betnava)

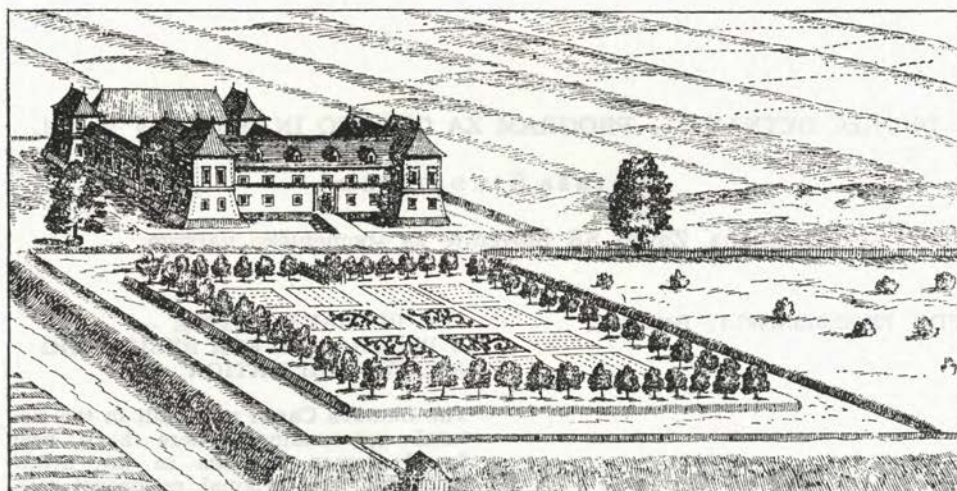
THE BETNAVA CASTLE —
A PROGRAMME FOR REBUILDING
AND REVITALIZATION

Betnavski dvorec je nastal na kulturnih tleh. V bližini so našli rimske ostaline. Prvotno srednjeveško podobo (lastniki so znani že iz leta 1367) bodo morala razkriti še arheološka izkopavanja. Prva znana upodobitev (Vischer, 1681) kaže značilno renesančno ureditev dvorca s parkom. V času barokizacije ok. 1784 so ohranili starejše zasnove, prenovili pa vhodni trakt in prizidali kapelo. V 19. stol. so spet obnavljali dvorec, vendar brez večjih posegov v staro zasnovo. V novejšem času pa so uničili zadnja grajska stolpa in močno predelali gospodarska poslopja.

Danes štejeemo Betnavo kot dragocen dokument zgodovinskega razvoja tega stavbnega tipa in najiminenitnejšega predstavnika »paviljonskega« tipa dvorcev pri nas z odličnim vhodnim reprezentančnim vhodnim traktom med spomenike prve kategorije. Predvidevamo diferenciran režim obnovitvenih del za posamezne dele grajske celote. Pameten kompromis med dokumentarno ugotovljeno (arheološke raziskave!) podobo nekdanjega stanja, poznejšimi posegi ter zahtevami sodobnosti bi omogočil obnove zgodovinsko pričevalnih delov gradu, obenem pa dopuščal možnost pridobitve novih prostorov za gostinsko in hotelsko rabo.

The Betnava Castle was built in the cultural surroundings. There have been found Roman remains in the neighbourhood. The original mediaeval image of it shall have to be uncovered (its proprietors have been known already from the year 1367 on) through archaeological excavations. Its first picture known (Vischer, 1681) shows a characteristic Renaissance arrangement of a castle with a park. During the period of the Baroque shaping, about 1784, there were preserved the older concepts, yet the entrance part was reconstructed and the Chapel was additionally built. In the 19th century the castle was reconstructed again, however, without interfering to a greater extent with the old concept. In the recent time, however, the two castle back towers were destroyed and the farm buildings considerably rebuilt.

Today Betnava is considered a precious document of the historical development of this type of building, as well as a most prominent representative of the "pavilion" type of the castle in our country, having an excellently representative entrance part, thus ranging among the monuments of the first category. There has been foreseen a differentiated arrangement of reconstruction works. A reasonable compromise between the documentarily established (through archaeological examinations!) image of the former situation, the later interferences and the present requirements could make possible the renewal of the historically witnessing parts of the castle, at the same time allowing for new space for catering and the hotel use.



Sl. 1 Renesancijski grad s parkom, kot ga je pokazal Vischer l. 1681 (foto J. Gorjup)
 Fig. 1 The Renaissance castle with the park as represented by Vischer in 1681 (Photo by J. Gorjup)

Zgodovina

Kraj, kjer stoji danes betnavski dvorec, ima bogato kulturno preteklost. V neposredni bližini so našli vrsto izkopanin iz rimskih časov, tako: opeko, glinaste tlakovce, reliefe genijev, spomenik boginji Eponi, rimske kovance in druge arheološke zanimivosti. Med Slovenci ohranjena legenda pa govori celo o nekem rimskem mestu, ki naj bi stalo v bližini betnavskega dvorca na pobočju Pohorja.

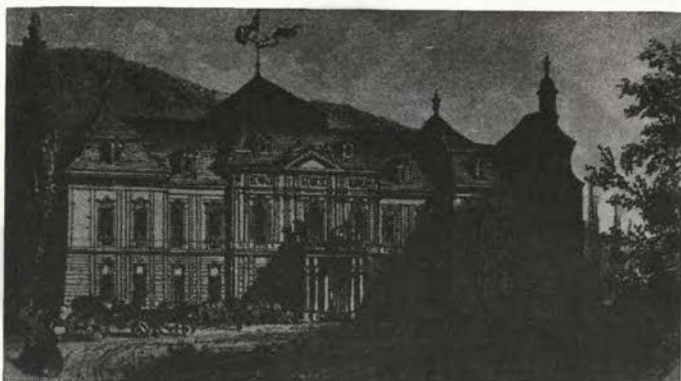
Iz zgodovinskih virov nam je znano, da so bili v 14. in 15. stoletju lastniki gradu Betnave Betnavski gospodje, ki so imeli v posesti tudi druge gradove. Prvi se med njimi omenja Volk Betnavski l. 1367, od kasnejših pa Janez Betnavski, ki je bil od l. 1419—27 celo Štajerski deželni glavar. Zadnji iz rodu Betnavskih je umrl l. 1491. Betnavske gospode so nasledili Herbersteini, te pa rodbini Khiesl in Rosenberg. V času reformacije je imel betnavski dvorec vidno vlogo. Od l. 1587 dalje je bil protestantska postojanka, za katero so v začetku rabili grajsko kapelo, kasneje pa pozidali lastno molilnico in uredili protestantsko pokopališče. Dve leti kasneje l. 1589 so na tem kraju postavili predikantovo hišo, l. 1591 pa so ob njej pozidali še šolsko poslopje in hišo za cerkovnika. Zgodovinski viri pripovedujejo, da so nato razširili cerkev zaradi vse večjega števila vernikov, l. 1598 pa so hoteli postaviti novo cerkev, toda deželna oblast jim tega ni odobrila. Toda že l. 1600 so v protireformacijski akciji razstrelili celotno protestantsko postojanko.

Herbersteini so ostali lastniki Betnave do l. 1627. Po Herbersteinih so imeli dvorec v lasti Khiesli. Od 1681 je bila lastnica Maria Eleonora Rosenberg roj. Khiesl, leta 1728 je postal lastnik Fr. J. grof Brandis. L. 1863 pa je prišla Betnava v last levantinske škofije. Današnji lastnik je kmetijsko podjetje »Agrokombinat« iz Maribora.

Naj omenimo, da je bila v vzhodni veži dvorca v stene vzdana skupina nagrobnikov, ki so danes v vzhodni veži dvorca v stene vzdana skupina nagrobnikov, ki so danes v mariborskem muzeju. Nekdaj je bila v dvorcu izredno dragocena galerija slik.

Sl. 2-3 Poznejši upodobitvi že barokiziranega dvorca (foto J. Gorjup)

Fig. 2-3 Two later representations of the already Baroque shaped castle (Photo by J. Gorjup)



Zasnova dvorca

O prvotni srednjeveški zasnovi Betnavskega dvorca nimamo nobenih podatkov. Potrebne bodo še temeljite arheološke in konservatorske raziskave, ki nam bodo morda dale osnovo za teoretično rekonstrukcijo srednjeveške grajske zasnove.

Prva znana upodobitev gradu je v Vischerjevi knjigi *Topographia Ducatus Stiriae* (letnica izdaje 1681) nam kaže pravokotno poslopje, z osrednjim grajskim dvoriščem, ter štirimi ogelnimi stolpi četverkotne oblike. Grad je bil obdan z vodnim jarkom. Stavba pa je bila že tedaj močneje oblikovana v vhodnem delu, medtem, ko je bil v ozadju očitno nižji gospodarski del gradu. Pred renesančnim poslopjem dvorca je bil v osi urejen park, prav tako kot stavba obdan z vodnim jarkom. Park je v tej upodobitvi kvaradratne oblike, z drevjem na obodu in okrasnimi gredicami v jedru zasnove. Pred nami je torej zelo značilen primer renesančne ureditve dvorca s parkom.

Barokizacijo dvorca so izvedli okrog l. 1784. Zasnova je ohranila starejše temelje ter se predvsem nanaša na temeljitejšo prenavo vhodnega trakta, ki ima sedaj bogatejšo fasadno členitev v treh rizalilih, dodana je bila še dozidava kapele. Fasada izraža značilno poznobaročno pilastrsko členitev, portal je posnet po dornavskem, (strehe so dobile lahek paviljonski značaj). Barokizacija notranjščine razkriva predvsem bogato dvojno stopnišče in poslikavo viteške dvorane. V 19. stoletju je bil dvorec ponovno obnovljen, vendar brez



Sl. 4 Se ena poznejša upodobitev Betnave

Fig. 4 One more later representation of the Betnava Castle

večjih posegov v staro zasnovo. Današnja sicer močno okrnjena podoba betnavskega dvorca nam odkriva tako prvotno renesančno osnovo kakor barokizacijo, ki pa ni bila dokončana. Od renesančnega gradu je ohranjen predvsem tloris, del kletnih prostorov v vhodnem delu stavbe, skoraj celotna klet stolpa v severozahodnem delu gradu, ter sledovi obrambnega jarka. Barokizacija je poleg nove zunanje fasadne preobleke dodala še nanovo zgrajeno kapelo, na dvoriščni strani pa se je barokizacija očitno ustavila, o čemer govore nedokončane dvoriščne arkade v globino stranskih poslopij.

Valorizacija Betnavskega dvorca

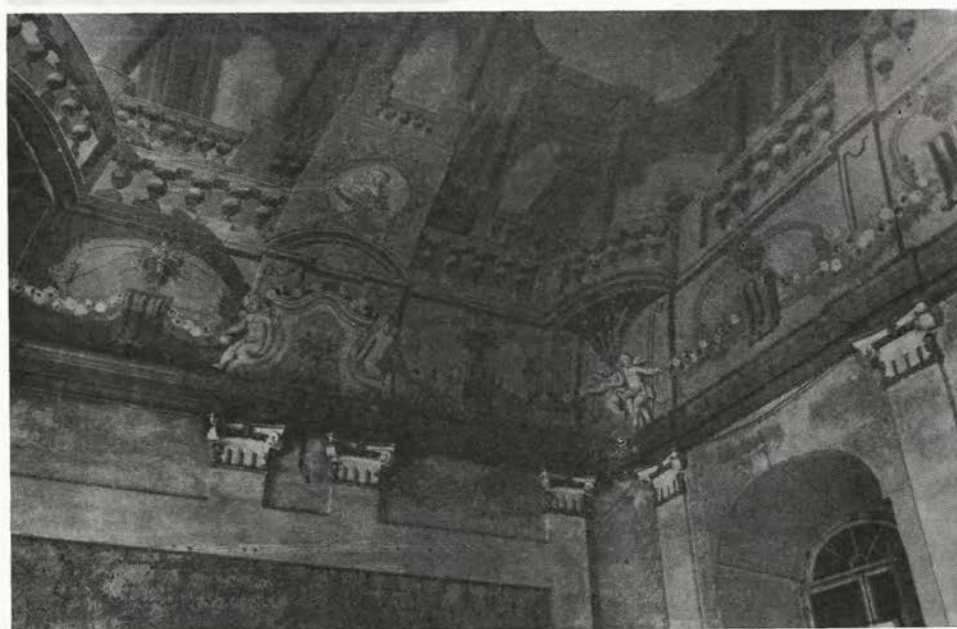
Z današnjo podobo je Betnavski dvorec izredno dragocen dokument zgodovinskega razvoja tega stavbnega tipa, in v svoji barokizirani verziji sploh najiminitnejši predstavnik »paviljonsko«
grajenega tipa dvorcev na Slovenskem. Njegova fasadna celota je po svoji oblikovanosti osamosvojitve tiste zasnove, ki se je pri nas prvič napovedala v obeh dvoriščnih krilih dvorca v Dornavi. Vzore zanje je nedvomno najti na avstrijskem in avstrijsko-štajerskem ozemlju. Razkritje starejših stavbnih faz predvsem temeljev protestantske postojanke bi gotovo obogatila prezentacijo gradu. Prav tako bi vsaj delna rekonstrukcija parka pred gradom imenovanim Adrianinem otoku prispevala k organski povezavi gradu s historično oblikovano okolico. Po opisanih lastnostih se grad Betnava uvršča v prvo kategorijo spomenikov na Slovenskem.

Ob tem pa je treba povedati, da dvorec ni enako pomemben in pričevalen v vseh svojih sestavinah. Iz spomeniške celote izpada zlasti zahodni gospodarski del z najnovejšimi prizidki in nadzidavami. Z gledišča detailne valorizacije pa izpadajo iz 1. kategorije na splošno nižji dvoriščni trakti onkraj barokizirane vhodne reprezentančne partije. Ker sta danes oba zadnja stolpa porušena, ni mogoče govoriti o njuni povezavi s celoto in arhitekturnih kvalitetah teh dveh objektov, kajti od njih se je ohranila le odlično ohranjena klet renesančnega stolpa v severozahodnem oglu dvorišča, ki jo je treba



Sl. 5-7 Zgoraj: levo — srednji del glavne grajske fasade; desno — del baročnega stopnišča. — Spodaj: poslikava srednje grajske dvorane (vse iz fototeke ZSV Maribor)

Fig. 5-7 Above: left — the middle part of the front of the Betnava castle; right — a part of the Baroque staircase. — Below: part of the wall paintings to the central hall (Photos from the phototeca of the Monument Conservation Institute, Maribor)





Sl. 8-10 Levo: stopniščna stavba in pogled na nedokončane baročne dvoriščne arkade (iz fototeke ZSV Maribor). — Desno: pogleda na zadnji del gradu po rušenjih in predelavah (foto J. Gorjup)

Fig. 8-10 Left: The staircase building and the unfinished Baroque courtyard arcade (From the Maribor phototeca). — Right: Two views of the destroyed and changed back part of the castle (Photo by J. Gorjup)

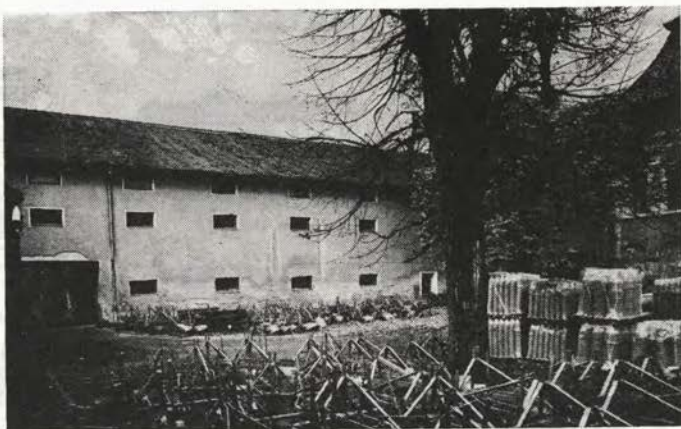


Sl. 11 Pogled s strani na okrnji grad (foto J. Gorjup)

Fig. 11 A side-view of the truncated castle (Photo by J. Gorjup)

Sl. 12-13 Pogleda na grajsko dvorišče (foto J. Gorjup)

Fig. 12-13 Two views of the castle courtyard (Photo by J. Gorjup)

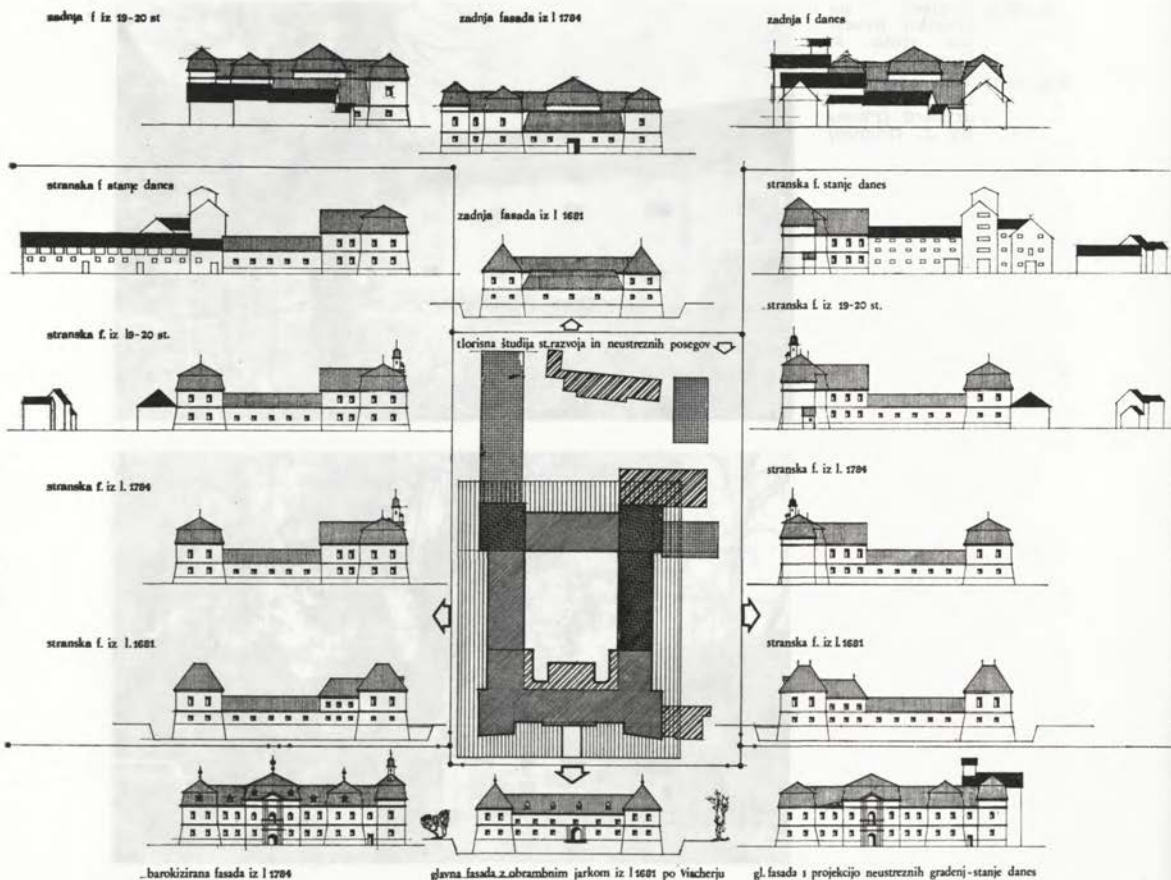


uvrstiti prav tako v I. kategorijo. Nekdanji pričevalnosti pa je največ škodila »divja« predelava začetnih dvoriščnih traktov v gospodarske namene. Ob tem sta bila uničena oba stolpa, ostala je kot že rečeno klet severozahodnega stolpa. Toda dvorca niso skvarile le dozidave, marveč tudi slabo vzdrževanje, saj propada tudi najimunitnejši vhodni trakt z vsemi drugimi grajskimi trakti pred našimi očmi.

Po opisanem je najdragocenejši vhodni trakt kot reprezentančna celota, medtem ko so na dvoriščni strani ne le mogoče, marveč potrebne nekatere korekture, ki naj skušajo obnoviti temeljne črte zaokrožene grajske podobe.

Programska izhodišča za obnovo dvorca

V skladu z navedenimi spoznanji in valorizacijo predvidevajo konservatorska izhodišča za obnovo in novo funkcionalno izrabo dvorca diferenciran režim za posamezne dele grajske celote. Preden navedemo te različne režime, je treba pojasniti načelno dilemo, ki se odpira pred nameravanimi posegi. Mogoče je zavzeti dve diametralno nasprotni usmeritvi za obnovo: zahtevo za radikalno obnovo historičnega stanja ali pameten kompromis med idealno zgo-



legenda :

▨ ZASNOVA DVORCA IZ 1.1684

▨ BAROČNE DOZIDAVE IZ 1.1784

▨ DOZIDAVE IZ KONCA 19. ST.

▨ ROŠTVE IN PREZIDAVE V TLOCRIŠNEM JEDRU 1945-
DO 1. 1995

▨ NOVOGRAJENI OBJEKTI BREJZ ARH. KVALITETE

▨ OBMOČJE SIERKDAJNEGA OBR. JARKA

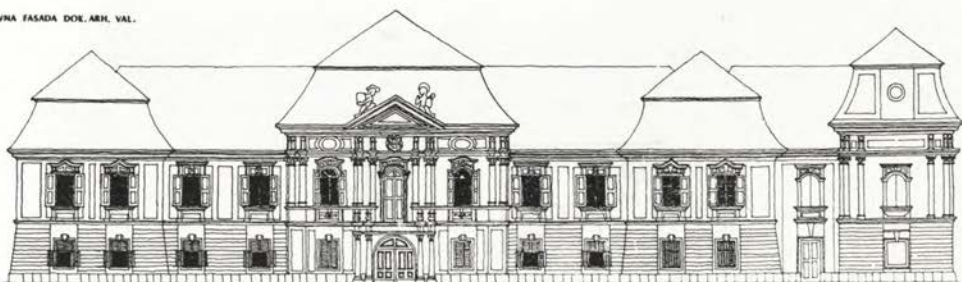
Sl. 14 Betnava: analiza stavbnega razvoja in posegov (proj. N. Stupar-Sumi)

Fig. 14 Betnava: the analysis of the building development and interferences (Projected by N. Stupar-Sumi)

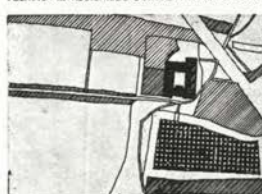
dovinsko podobo ter novejšimi dozidki. Radikalno izhodišče bi namreč terjalo obsežna rušenja vsega, kar je nastalo izven pravokotnega obzidanega dvorišča. Toda taka odločitev bi bila mogoča le v primeru, če bi lahko zagotovili obstoj Betnave samo zaradi arhitektonskih kvalitet stavbe. Ker takih perspektiv ni, je bilo treba iskati možnost za novo rentabilno funkcijo, ki bi mogla dvorcu zagotoviti nadaljnje življenje. Spricho odlične lege v neposredni bližini pomembne tranzitne ceste in mesta Maribora se je rodila pobuda po gostinsko turistični funkciji. Združitve te nove funkcije in vrednot dvorca je potem vodila do trojnega režima pri preobrazbi Betnave.

1. Popolnoma nedotaknjen ostane vhodni, v baroku prenovljeni reprezentativni del dvorca kot temeljna vrednota zasnove.

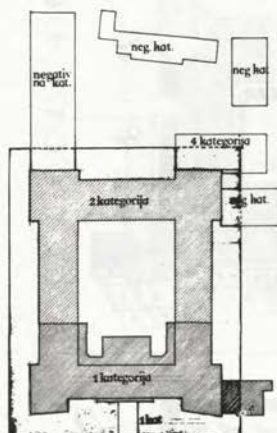
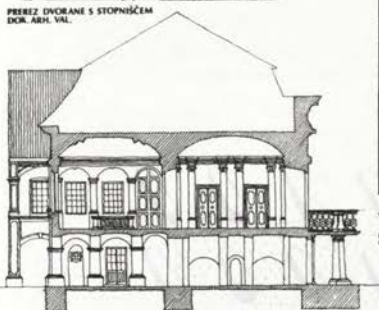
GLAVNA FASADA DOK. ARH. VAL.



POSNETEK IZ FRANC. MAPI—DOKUMENT HISTORIČNE VAL.

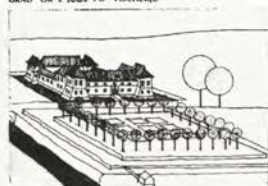


PRESEK DVORANE S STOPNIŠČEM DOK. ARH. VAL.



valorizacija gradu v sedanjem stanju

AKSONOMETRIČNA ŠTUDIJA GRADU DOK. HISTORIČNE VAL. GRAD OK. 1562/1 PO VISCHERU



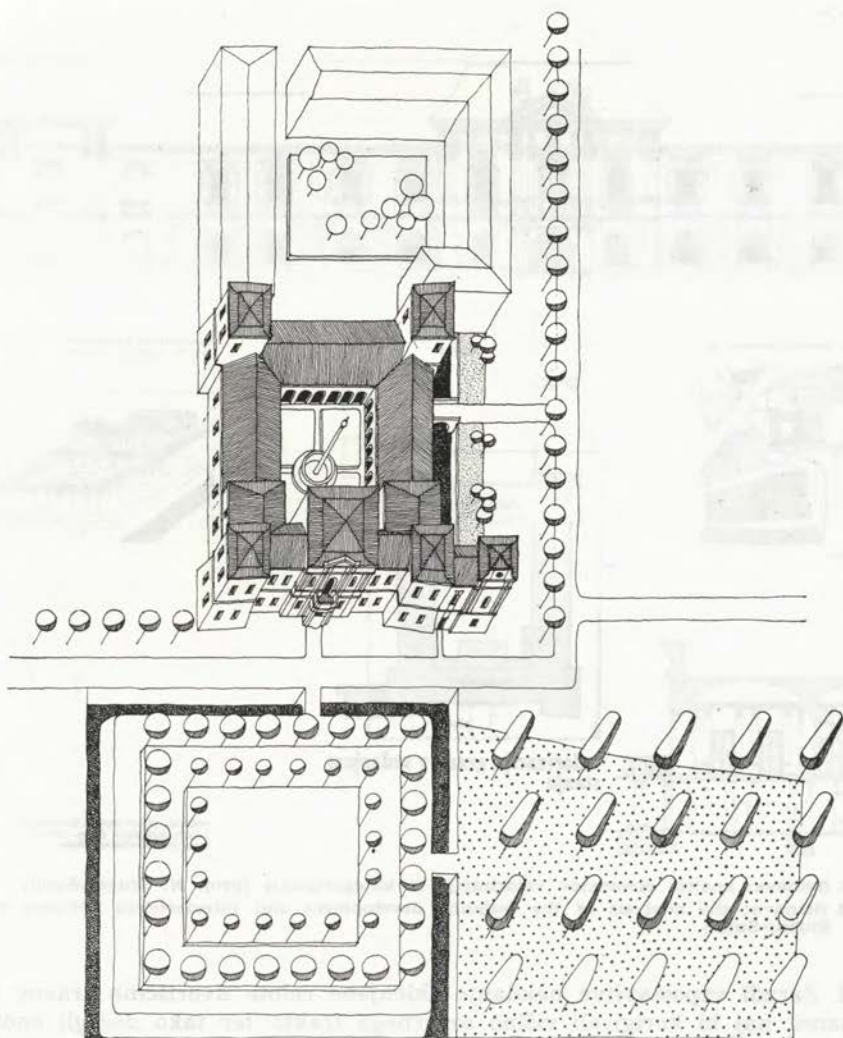
Sl. 15 Betnava: analiza elementov valorizacije in kategorizacije (proj. N. Stupar-Sumi)

Fig. 15 Betnava: the analysis of the building development and interferences (Project by N. Stupar-Sumi)

2. Zaradi vzpostavitve nekdanje sklenjene celote dvoriščnih trakov že v renesansi, naj bi korigirali višino severnega trakta ter tako dosegli enotnost gradu na dvoriščni strani. Predlagamo obnovo obeh ren. stolpov. Nova funkcija Betnave pa narekuje pokrito komunikacijo med vhodnim traktom in dvoriščnimi trakti. Zato projekt predvideva podaljšanje v baroku zastavljenih, vendar nedokončanih arkad na dvoriščni strani. Seveda bi bilo tako podaljšanje motiva treba izvesti popolnoma sodobno.

3. Projekt predvideva dve varianti oblikovanja gospodarskega območja dvorca onkraj že v renesansi zasnovane zaprte celote. Po obeh naj bi ta predel uredili kot dodatek hotelskim funkcijam, ki jih deloma zajemata oba stanska dvoriščna trakta, dodatek, ki naj bo funkcionalna osnova novega obrata (kuhinja, uprava, garaže, dodatni hotelski prostori, morda tudi motelska ureditev).

Projekt predvideva v ta namen formiranje novega funkcionalno utemeljenega gosp. dvorišča onkraj grajske celote, okrog katerega naj bi se gradili novi, v proporcijah vsklajeni objekti, kajti merilo za vse stavbe mora biti graj-



Sl. 16 Betnava: aksometrična študija prezentacije (proj. N. Stupar-Šumi)
 Fig. 16 Betnava: an axometrical study of the presentation (Projected by N. Stupar-Šumi)

ska masa, kateri naj se podreajo novo gradnje. Ti objekti, ki naj bi jih narekoval funkcionalni in ekonomsko utemeljen program, bi bili ekonomska osnova za življenje spomenika.

4. Hkrati z obnovitvijo stavbe naj se uredi Arianin otok pred gradom, po programu pa naj se obnovi tudi obrambni jarek ob grajskem poslopju.