

Etnološki vidik pri prenovi mestnih in vaških naselij

The Ethnological Aspect of Renewal (Revitalization) Projects for the City and Village

Prenova ali revitalizacija je v svojih današnjih vsebinskih okvirih pri nas znana in uporabljana šele od začetka sedemdesetih let. V osnovi je veliko starejša, saj je skoraj vsako obdobje, lahko bi dejali tudi generacija, ohranjalo v obliki prenavljanja svojo preteklo (tudi podedovano) dediščino. Izšla je iz strokovnih okvirov arhitekture in urbanizma. Že v začetnih spodbudah in poskusih so zastopniki te ideje čutili za potrebno, če že ne za nujno, interdisciplinarno pojmovanje preнове kot družbenega procesa. V okvirih preнове so videli tudi **etnologijo**. Lahko bi dejali, da je misel o vključitvi etnoloških sestavin (pozneje tudi etnološkega raziskovalnega dela v celoti) v okvire prenovitvenih načrtov zrasla zunaj etnoloških strokovnih okvirov. Seveda pa je ob tem treba poudariti, da je bila tudi metodološka naravnost slovenske etnologije v začetku sedemdesetih let že taka, da je to omogočala.

Etnologija se je na Slovenskem že ob koncu petdesetih let začela usmerjati v raziskovanje ljudske kulture (pojmovane kot kulture vseh in najširših družbenih plasti) in načina življenja na ravni vsakdanjosti. Prav pritegnitev stroke v prenovitveni proces »od zunaj« pa je povzročila, da se je v stroki sami precej časa oblikovala specifična metodologija in metodika za potrebe preнове. To oblikovanje in spoznanja si je stroka nabirala ob posameznih načrtih preнове. Ker pa je bilo le-teh več za mestna naselja, so danes na tem področju nekoliko bolj izdelana izhodišča, medtem ko smo pri vaških naseljih dejansko še v začetni fazi. Podobno velja tudi za geografsko zakrožena, širša območja, ki so prav tako lahko predmet prenovitvenih načrtov (npr. doline, območja z visokogorsko poselitvijo itd.).

Prav v navezavi na ta vaška naselja (ali agrarni prostor) se je nekoliko pozneje v stroki začelo razmišljati tudi o razmerju med prenovno in varstvom arhitekturne dediščine ali t.i. varstvom etnoloških spomenikov. Po »tradicionalističnem« pojmovanju sodi v okvire etnološkega varovanja predvsem stavbarstvo agrarnega prostora, čeprav je to danes v stroki že splošno preživeto gledanje. Na področju varovanja etnoloških spomenikov je vrsto let vladala precejšnja praznina glede specifične metode in metodologije. Ta praznina se je napolnjevala z adaptacijami umetnostnozgodovinskih izhodišč in konservatorskih metod, ki so bile seveda v teh okvirih najbolj izdelane, saj so iz umetnostne stroke tudi izšle. Tako se je ob povečanem zanimanju za prenovno tudi znotraj stroke za-

čelo razmišljati o možnosti vključevanja varstva etnoloških spomenikov v ta proces. Kajti o spomeniški **vsebini** posameznih stavb, skupin stavb ali celih naselij ne odločajo samo formalne stavbne sestavine, ampak njihova družbena vsebina. Do te pa se je moč dokopati le s temeljitim etnološkim spomeniškim topografskim delom. Prav soočenje raziskav v zvezi s topografskim delom in prenovitvenimi načrti je pokazalo vrsto zanimivih pristopov in predvsem možnosti za rešitve. Posamezne stavbe ali cela naselja nam ne pomenijo le skupka stavbarske ali oblikovalske dediščine, ampak so dokaz stopnje kulturnega razvoja v določeni pokrajini ali kraju. Če pri tem izrazito izpostavljamo razvojno komponento, imamo nehote opraviti z dvema temeljnima sestavinama vsakega etnološkega pristopa tudi v prenovitvenih načrtih: **kontinuiteto in identiteto**.

Dosedanji etnološki delež je moč spoznati ob načrtih preнове Koštabone, Izole, Radovljice, Krškega, zlasti pa še starega mestnega jedra Ljubljane in Škofje Loke.

Koštabona je bila kot prva akcija zamišljena zelo zanimivo, saj je etnološki delež predstavljal siceršnje oblike raziskovanja načina življenja prebivalcev v preteklosti in sedanosti brez kakega pretiranega osredinjanja le na probleme arhitekture ali bivalne kulture. Z izkušnjami iz Izole smo v letu 1981 začeli delo na načrtu preнове starega mestnega jedra Ljubljane. Rezultati so bili predstavljeni tudi na skupni razstavi v Mestni galeriji jeseni 1981. Večjega obsega je bilo tudi etnološko raziskovanje v Krškem, ki pa ga v našem pregledu omenjamo le v metodičnem smislu, saj so bile uporabljene nekatere metode dela, ki so bile dotlej že znane v tuji literaturi. Radovljica pomeni na področju etnološkega deleža pri prenovitvenih načrtih manjši neuspeh. Vzroke zanj je treba delno iskati v etnoloških okvirih, zlasti pa zunaj njih. Glavna negativna sestavina je bila slaba priprava akcije in odnos prebivalcev Radovljice, ki je skrajno odklonilen, seveda zaradi neprimerne odnosa ustreznih strokovnih služb.

Kot že rečeno, je prišlo v stroki do prvih spoznanj (zlasti tudi za delo pri bodočih prenovitvenih načrtih) prav ob prenovi starega mestnega jedra Ljubljane. V prvi fazi raziskave so se pojavile tudi nekatere dileme o razmejtvah, dometih, ciljih, metodah posameznih strok, ki so zastopane v interdisciplinarnem načrtu preнове. Čeprav se zdi, da je, žal, jedro tega vprašanja močno ukoreninjeno v dokaj praktičnih (beri finančno-ekonomskih) smereh, namesto v

zdravem in za akcijo koristnem strokovnem dialogu, je morala prav etnologija spet potrjevati ali pojasnjevati svojo vlogo in izhodišča v akciji. Kot da je osnovna opredelitev stroke kot družbenozgodovinske discipline, ki na genetično strukturalen način raziskuje vprašanje kulturnega razvoja (v našem primeru bivanja, bivalne kulture, stanovanja, življenja soseske ipd.), nezadostna utemeljitev. Na današnji stopnji razvoja znatnosti bi se menda že lahko otresli značilnih kompleksov superiornosti, vodilnosti ipd. Če nam je kaj do uspeha prenovitvene akcije v Ljubljani (ali kjer koli drugje), še toliko bolj!

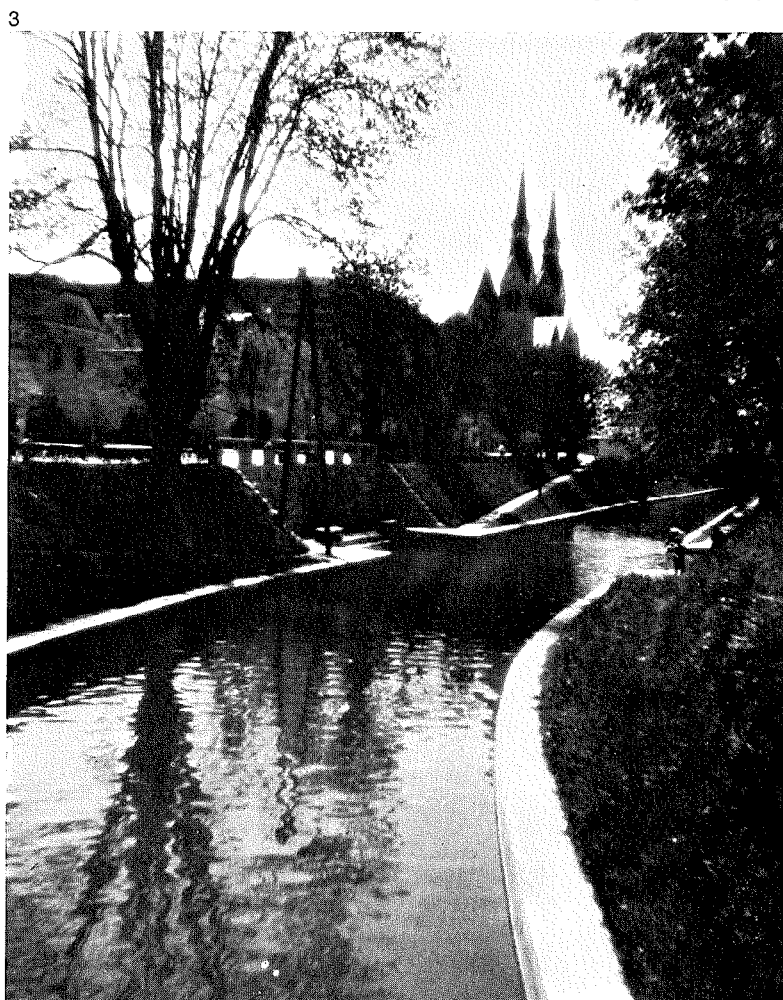
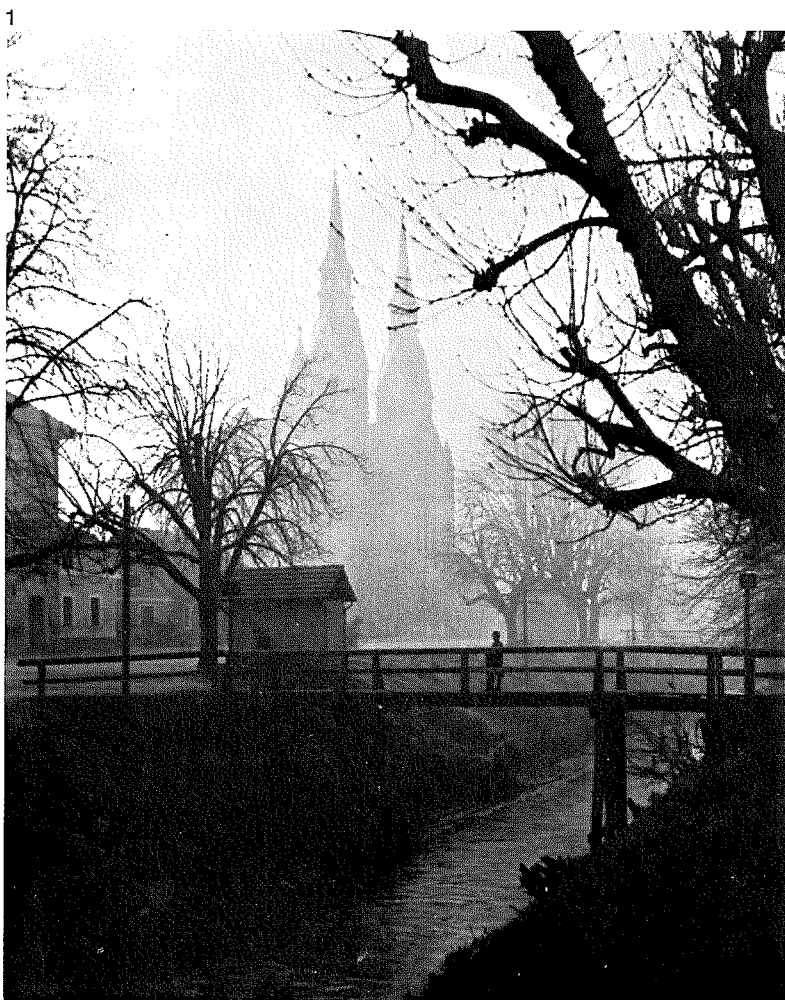
Skratka: prav pri raziskavi Ljubljane se je pokazalo, da ostaja jedro etnološkega zanimanja v raziskovanju kontinuitete načina bivanja (stanovanja) in življenja v starem mestnem jedru. Zlasti kaže izpostaviti strukturne znamenitosti in pogoje, tako gospodarske (ekonomske) kakor tudi druge (družbene, duhovne), ki so seveda medsebojno povezani in sooblikujejo podobo življenja v posameznih obdobjih. Pri etnološkem raziskovanju starega mestnega jedra Ljubljane je šlo za razkrivanje teh posameznih struktur na ravni načina življenja in kulture vsakdanjosti. Glavne spremembe v načinu življenja, zlasti seveda stanovanja, so se odvijale v obdobju po drugi svetovni vojni, ko se je nekoč poklicno in socialno veliko bolj homogena skupnost dokončno razkrojila. Seveda so bile spremembe velike v vseh obdobjih. Zaradi njihove dokaj težke preglednosti se je postavljalo tudi v samem raziskovanju veliko vprašanj, ki pa jih bodo razrešile šele nadaljnje akcije v posameznih karejih starega mestnega jedra. Druga svetovna vojna je torej spremenila dotedanja razmerja. »Porast življenjske ravni in s tem povezano zadovoljevanje želja po bolj sodobnih, komfortnih stanovanjih je povzročalo odliv mlajšega in bolj mobilnega prebivalstva. Začel se je proces rušenja ustreznega razmerja med mlajšimi in starejšimi prebivalci naselja v korist zadnjih. Ne kaže, da bi bil takšen razvoj za življenje v kareju ugoden. Prenovo bi morala neogibno spremljati iniciativnost samih stanovalcev. Za to pa so seveda potrebni mlajši ali še zlasti mlajši prebivalci.« (cit. iz elaborata Prenova stare Ljubljane, 1. kare, etnološki vidik, Ljubljana 1981). Vendar je to le načelna ugotovitev, ki bi morala imeti ustrezne posledice pri nadaljnjem prenavljanju. Raziskava je pokazala, da se mladi ljudje, večkrat iz določenega družbenega sloja, navdušujejo za vrnitev v staro mestno jedro. Ob tej pripravljenosti za življenje v zgodovinskem

okolju postavljajo določene pogoje, povezane s funkcionalnimi spremembami in dopolnitvami obstoječega bivalnega okolja (notranjega in zunanjega). Pri tem ne gre le za elemente prenove arhitekture, ampak posegamo z njimi tudi v način življenja prebivalcev starega mestnega jedra. Ta način da bi seveda morale določati pred-

nosti, ki jih tako okolje lahko da stanovalcem.

Raziskava starega mestnega jedra Ljubljane je bila usmerjena zlasti na analizo nekaterih sestavin **današnjega** načina življenja. Ob tem pa bi bilo napak, če bi menili, da je to tudi sicer poglavitna opredelitev etnološkega pristopa v okviru prenovitve-

nega načrta. V prvi fazi raziskave je bila ta stopnja neogibna, že zaradi dejstva, da razvojne (genetične) raziskave zahtevajo več poglobljenega študija. Za usmeritev takih raziskav je seveda potrebna temeljita izraba podatkov, ki jih dobimo z informatorji na terenu. Ta faza raziskave je bila opravljena. Analiza zbranega gradiva je po-



kazala naslednje problemske skupine: nosilce polpreteklega in današnjega načina življenja, stanovanja in stanovalce in življenjske sosese. V prihodnje bo seveda razen omenjenih vprašanj zavzemala osrednje mesto predvsem problematika gospodarskega življenja in gospodarski odnosi. Analiza teh vprašanj bi utegnila kar najbolj neposredno

koristiti načrtom prenove starega mestnega jedra. Razen tega se je tudi na predstavitvi rezultatov dosedanjih raziskav v Mestni galeriji pokazalo, da je bil prav ta gospodarski sklop, ki so ga poskušali zajeti sociologi, prikazan zelo lapidarno in predvsem z dokaj subjektivističnih izhodišč. Vključevanje nekaterih gospodarskih kate-

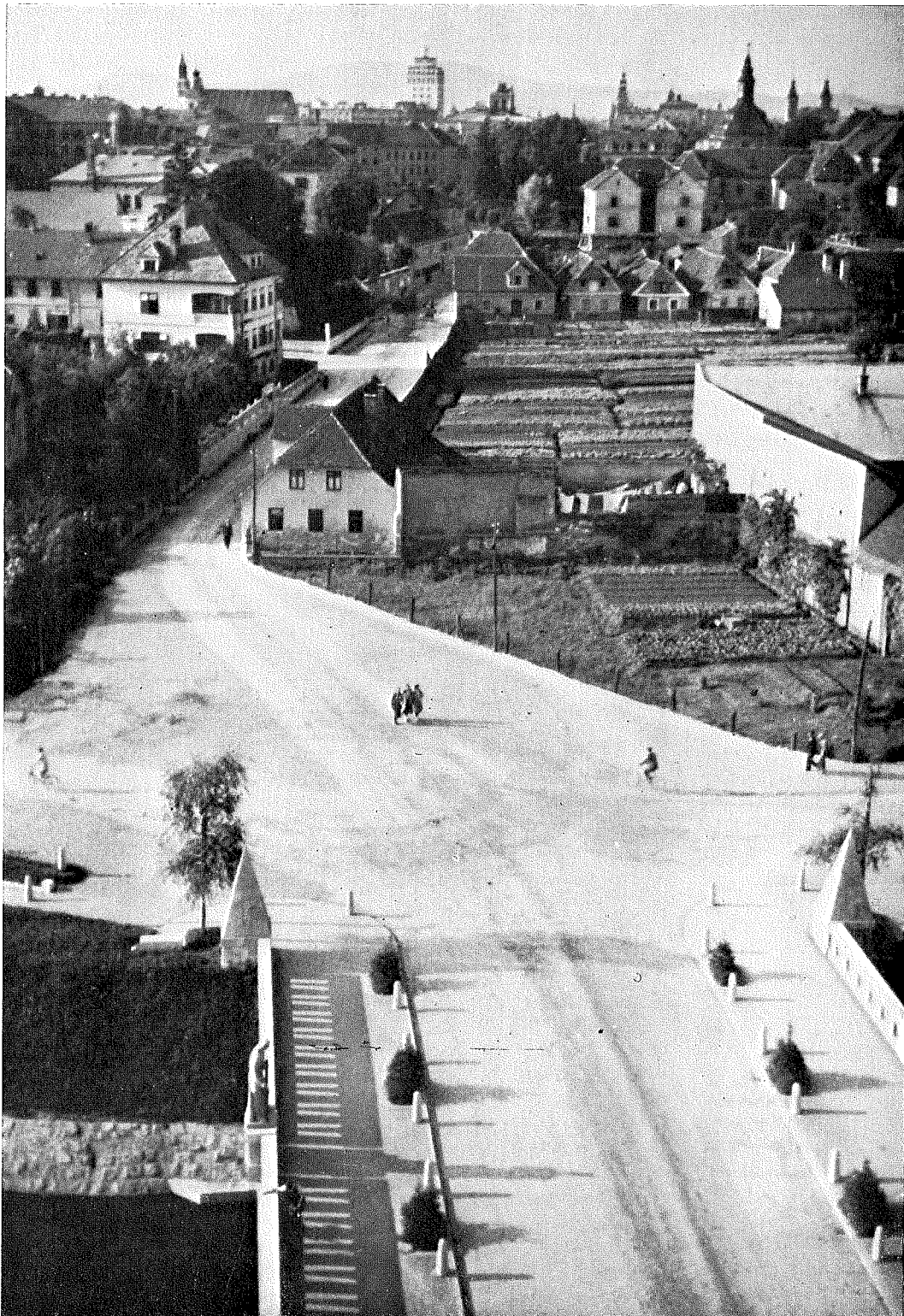
4

1. LJUBLJANA. Do leta 1936 je Trnovo s Krakovim povezovala »Petelinova brv«

3. LJUBLJANA. Pogled na Gradaščico s Trnovim po letu 1936. Gradaščica je bila v tem času še plovna s čolni. Vse do petdesetih let so se po Gradaščici vozili s čolni in lovili ribe, bližnji kmetje in nekateri stanovalci Kolezije, Mirja in Trnovega pa so imeli na Gradaščici tudi svoje race. Z regulacijo struge Gradaščice pred nekaj leti smo res uredili pereč sanitarni problem (smrad, odlagališča smeti v strugo ipd.), vendar pa smo ta del mesta osiromašili za dodatno rekreativno površino, predvsem pa smo razvrednotili vizualno kvaliteto nekdanjega predmestnega prostora. Današnja struga Gradaščice ni drugega kot mestni kanal odprtega tipa

2. LJUBLJANA. Prodajalca sveč v Dolničarjevi ulici za stolno cerkvijo

4. LJUBLJANA. Povezava Trnovega z mestom in pogled na Krakovo. Slika je bila posneta med obema vojnama z zvonika trnovske cerkve. Sedanja Emonska cesta je do konca 18. stoletja, ko so podrli mestno obzidje, predstavljala poleg Ljubljanice in Gradaščice edino povezavo tega dela mesta s središčem



gorij v staro mestno jedro mora od vseh sestavin najbolj izvirati predvsem iz temeljite razvojne analize. Če ob kontinuiteti že tolikokrat poudarjamo identiteto prostora, se zdi, da je spogledovanje z različnimi našemu načinu življenja in mentaliteti tujimi gospodarskimi oblikami bolj v škodo kot v korist. Ta ugotovitev velja seveda tudi za načrtovanje gostinskih programov. Obe sestavini pa neposredno navezujeta tudi na vprašanja vzgoje in izobraževanja. Ta proces bi se moral začeti vzporedno z načrti prenove.

Drugi obsežnejši načrt prenove, kjer so sodelovali tudi etnologi, je načrt prenove starega mestnega jedra Škofje Loke. Z izkušnjami pri delu na prenovi Ljubljane je bil izdelan načrt dela in vprašalnik. Pri Škofji Loki je bilo s pomočjo analiz virov v večji meri upoštevano tudi starejše gradivo, čeprav celotna raziskava še vedno pomeni le izhodišče za nadaljnje podrobne študije. Vsekakor pa se raziskava ni omejila le na vprašanja bivalne kulture, ampak na celoten sklop vprašanj, pri čemer je bila gospodarska sfera še toliko pomembnejša, če upoštevamo, da je bila Škofja Loka tudi obrtno središče. Proces razpadanja identitete starega mestnega jedra Škofje Loke se je začel v obdobju po drugi svetovni vojni, v nekaterih pogledih pa že med obema vojnoma. Do obdobja po drugi vojni je bilo staro mestno jedro zaokroženo (tudi v socialnem pogledu) in »živo« okolje z značilnimi oblikami načina življenja. V okviru starega mestnega jedra zato lahko govorimo o posameznih zaokroženih območjih, ki so določena s koncentracijo prebivalstva, dejavnosti in drugih življenjskih sestavin v posameznih ulicah in trgih. Po drugi vojni pa se vzporedno z rastjo industrije v Škofji Loki in okolici v ta predel naseljuje vedno več delavcev (tudi iz drugih republik). Bivanje v starem mestnem jedru jim pomeni le prehodno obliko ali »čakanje na novo stanovanje v bloku«. Prav zato nimajo nikakršnega odnosa do starega bivalnega okolja, niso ga pripravljene vzdrževati, bolje rečeno, prav zaradi tega pojava ta stanovanjski fond še bolj propada. Osrednjo vlogo v starem jedru je obdržal Mestni trg, ki pa med prebivalci — zaradi nestrokovne obnovitve fasad — danes pomeni kar vzorec in simbol njihovega prejšnjega odpora do prenove. V preteklosti sta imela precej drugačno vlogo zlasti Cankarjev trg in Klobovsova ulica zaradi izrazitejše agrarne gospodarske usmeritve njenih prebivalcev. (»V gasi je dišalo po prašičih in gnoju, vsepovsod je bilo zadosti kur in otrok!«).

Danes se je to ohranilo seveda le v različnih oblikah vrtičkarstva. Študija je pokazala, da bi jih bilo treba kot posebno kvaliteto razvijati še naprej, saj vemo, kakšen pomen zadnja leta zlasti v tujini spet pripisujejo manjšim gospodarskim oblikam ohišniškega tipa. Analiza preteklega, še »živega« starega mestnega jedra, dopolnjena z željami današnjih prebivalcev, je pokazala celo vrsto konkretnih rešitev, ki bi jih morali načrtovalci prenove v prihodnje upoštevati. Med njimi so zlasti naslednji:

- obrtne dejavnosti bi morale biti »živo« predstavljene v njihovem **primarnem** okolju (npr. Spodnji trg, Blaževa ulica...) in ne v muzejskih sobah ali zasebnih zbirkah;
- ponovno bi morali uvajati sejme v staro mestno jedro in tudi sicer oživiti nekatere pretekla načine prodaje (stojnice ipd.);
- na podlagi študije je treba narediti načrte za specifične škofjeloške prireditve, razne šege in navade, ki so bile znane v preteklosti;

- čimbolj odprto je treba ljudem v starem mestnem jedru ponuditi možnost za »sodobno« bivanje v tem predelu mesta in jih sproti seznanjati s potekom prenovitvene akcije. Ljudje si nasploh želijo več »konkretnega« kot pa načelna razpravljavanja o prenovi, večkrat tudi posredovana v dokaj nesprejemljivem, abstraktnem političnem jeziku itd.;

- v okviru prihodnjih načrtov bi bilo smiselno čim temeljiteje raziskati kontinuiteto načina bivanja v nekaterih — na osnovi dosedanje analize — izbranih primerih in pokazati vse sestavine v razmerju človek — prostor — arhitektura v razvojnem procesu.

Pri predstavitevah nekaterih dosedanjih raziskav in spoznanj ob načrtih prenove mestnih naselij smo pokazali, da si je etnološka stroka nabirala izkušnje od začetnega teoretičnega razpravljanja do prvih načrtov. Zato je drugo (bolje bi bilo, če bi bilo kar prvo!) pomembno področje prenove, kjer bi se etnologija prav tako lahko vključila, ravno vaški prostor ali vaška naselja. K tem je treba prišteti tudi večja zaokrožena območja v agrarnem prostoru (npr. doline...). Vendar pa je na tem področju treba ugotoviti, da razen nekaterih osamljenih poskusov (npr. Koštabona) stoji stroka na samem začetku, ki ga moremo označiti kot »teoretično razpravljanje«. Tudi na področju drugih strok, ki sodelujejo v načrtih prenove mest, razmere niso kdove kaj napredovale. Dosedanje teoretične razprave so pokazale, da prav etnologija lahko ugotavlja vzročne povezave materialno-

5



5. LJUBLJANA. Motiv s parka pred Glasbeno matico, ki ga je uredil arhitekt Plečnik. Fotografija je bila posneta v tridesetih letih

6. LJUBLJANA. Pogled na Resljevo cesto in Zmajski most. Poleg same arhitekture kaže opozoriti tudi na kvalitetno ozelenitev in predvsem njeno vzdrževanje

6



prostorskih sestavin s človekom in njegovim vsakdanjim življenjem. Nadalje je bilo že podrčrtano dejstvo, da gre pri etnološkem deležu zlasti za ugotavljanje posledic socialne diferenciacije in vplivov le-te na kulturno podobo nekega agrarnega območja. V jedru zanimanja je seveda človek in njegovo razmerje do kulturne krajine, do posameznih gospodarskih oblik, tu so ekološka vprašanja idr. Seveda pa je tudi na področju prenove vaškega (ali agrarnega) okolja treba izhajati iz dveh osnovnih komponent, ki smo ju omenili že pri prenovi mestnega prostora: identitete in kontinuitete.

Skratka, etnološki delež pri prenovi nemestnega prostora je v svoji začetni fazi. To pa pomeni, da bo v prihodnje prav na

tem področju treba od teoretičnih razpravljanj čimprej preiti h konkretnim načrtom in se ob njih dokopati do obsega (vsebine) etnološkega pristopa in predvsem izdelati tudi specifične metode dela, ustrezne za vaška naselja in agrarni prostor.

Opredelitev predmeta etnologije, v našem primeru predmeta etnoloških raziskav za potrebe prenovitvenih načrtov, določa tudi vire etnološkega preučevanja. Prav v zvezi s kar najbolj izčrpnim izkoriščanjem najrazličnejših virov je povezano tudi vprašanje metode (ali bolje metod) etnološkega dela. Iskanje virov z različnimi metodami je torej izključno odvisno od jasno začrtanih strokovnih ciljev in natančno opredeljene etnološke problematike v okviru načrtov prenove mestnih in vaških naselij. Etnologa

torej zanimajo vsi tisti viri, ki mu s pomočjo najrazličnejših metod dela pomagajo razkrivati podobo življenjskega stila in njene zveze s tistimi sestavinami, ki jih ob prenovitvenih načrtih izpostavljamo. Seveda pa ne gre le za ugotavljanje podobe, ampak predvsem njenih **sprememb** in **vzrokov** zanje. Vsako etnološko raziskovanje je namreč predvsem družbenozgodovinsko usmerjeno in sooblikuje zgodovinsko zavest ali tudi zgodovinski način mišljenja. To pa so sestavine, ki se jih moramo prav pri načrtih prenove starih mestnih in vaških naselij ter območij še toliko bolj zavedati.



7. LJUBLJANA. Trnovska »solatarica« se vrača s trga po Cankarjevem nabrežju. Zaradi nepregledne množice parkiranih avtomobilov je to njeno »potovanje« precej ovirano. Na nabrežju je bil še pred vojno t. i. bovšji trg — vsakdanji sejem starih predmetov in opreme. S ponovno oživitvijo bi ta del mesta veliko pridobil v smislu prenove vsebine življenja. Vsakoletne akcije »odvoza kosovne robe« dokazujejo, da ljudje oddajajo tudi take predmete, ki še ne sodijo na odpad. Prav zanimivo je opazovati posamezne Ljubljančane, kako pregledujejo kupe odpadnih predmetov pred hišami. In precej je tudi tistih, ki so si prav ob akcijah odvozov kosovnega blaga nabrali tudi lepe primerke stilnega pohištva ipd.



8. LJUBLJANA. Pogled na Stari trg v letu 1981; kljub prizadevanjem še vedno zmešnjava: pešci, parkirani avtomobili, kolesarji, gostilne in trgovine. »Življenja« v tem delu še ni. Po osmi uri zvečer postane ta del stare Ljubljane spet tih in prazen. Poleg organiziranih prireditev v tem prostoru se sprašujemo, zakaj ne pride do spontanih, neorganiziranih nastopov muzikantov, lutkarjev ipd. Tudi druga evropska mesta poznajo te oblike. Ne samo na zahodu, tudi na vzhodu. Morda pa ob razgledovanju po tujih primerih pri načrtovanju prenove stare Ljubljane le-teh nismo opazili...