

Nekateri problemi socialne varnosti v okviru mestne preнове

Social Welfare and Urban Renewal

1



Izhodiščna postavka pri obravnavi problematike socialne varnosti v procesu prenov je bila v tem, da smo vprašanja socialne varnosti obravnavali v najtesnejši povezavi z dejavniki, ki so povzročili slabše stanje področja in tudi aktualno potrebo po prenovi na eni strani ter na drugi strani v kontekstu celovito zastavljenih ciljev preнове.

Čeprav je ta postavka teoretično povsem logična, nevprašljiva in edino možna ter je zaradi tega njeno poudarjanje videti nepotrebno, pa je veliko število dosedanjih praktičnih izkušenj, prenovitvenih posegov v takih področjih pokazalo, kako zelo umestno je postavljati to zahtevo. Dosedanje izkušnje prenov v drugih deželah (pri nas šele začnemo o celovitih prenova-

mi, ki presegajo lepšanje fasad) so pokazale, da ima prenovitveni poseg v stavbni fond tudi neogibne socialne posledice, ki bodo, če ne bodo vnaprej predvidene, nadzorovane in usmerjene, delovale kot »stihija« dokaj nedvoumno: izseljevanje (»samoiniciativno«) nižjih dohodkovnih skupin s področja prenov zaradi previsokih stroškov prenov ali prenovljenega stanovanja. Take rešitve so bile deležne dokajšnjih kritik (»renovacija — deportacija«), iz česar so tudi izšle radikalnejše sociološke kritike prenov in njene socialne funkcije kot »na videz nevtralnega tehnološko-gradbene posega, s katerim ekonomsko močni prevzemajo teritorij ekonomsko šibkih«.

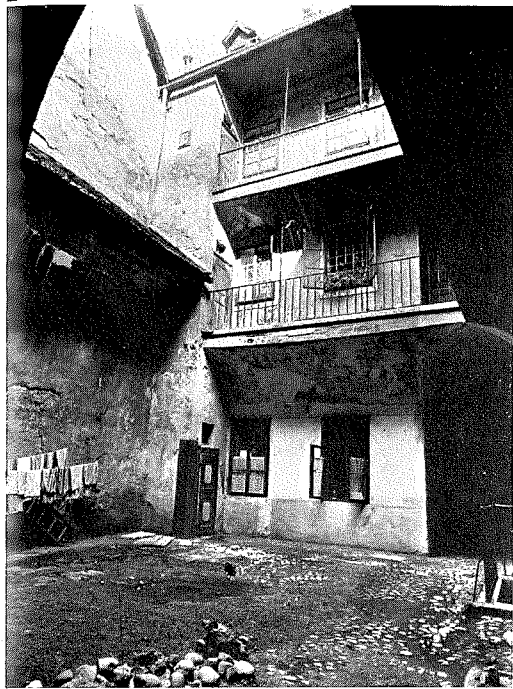
V našem družbenem položaju se to vpra-

šanje, nekoliko zaostreno, zastavlja tako: ali se solidarnostno (med občinami) zbrana družbena sredstva za ohranitev zgodovinsko pomembne stavbne dediščine uporabijo za izboljšavo nizkega stanovanjskega standarda prebivalcev tega področja (in se kot pogoj tega predvidijo mehanizmi, ki bodo omogočili dejanski obstoj tega prebivalstva tudi po prenovi) ali pa za oblikovanje elitnega predela z ustreznimi populacijo?

Posebno težo ima pri tem dejstvo, da na manjvrednih področjih struktura prebivalstva na specifičen način odstopa od strukture prebivalstva vitalnejših delov mesta. Opaziti je pojav, da propadanju stavbnega fonda in njegovemu funkcionalnemu zastarevanju sledi spreminjanje sestava pre-

bivalstva: izločanje aktivnega, premožnejšega prebivalstva in precejšnja koncentracija starejšega prebivalstva (s tem tudi problemov, ki spremljajo staranje — povečane potrebe po oblikah socialne in zdravstvene pomoči) ter nižjih dohodkovnih skupin (med njimi pa tudi materialno ogroženih občanov ali takih, ki bi postali

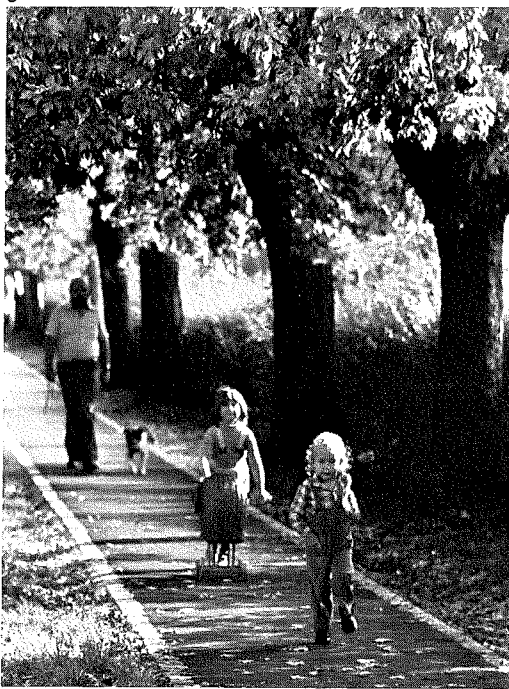
2



pogoj, da manjšanje deleža stanovanjskih površin (citizacija) tu ne nadaljuje, ampak se nasprotno del nekdanjih stanovanjskih površin povrne.

Drugi bistven sklop problemov je v sistemu zagotavljanja socialne varnosti skozi proces prenove. Prenova lahko tu deluje kot katalizator iskanja novih rešitev, saj

3



1. in 2. LJUBLJANA. Prenovo razumemo tudi kot spodbudo za iskanje novih rešitev problemov starejših ljudi, osamljenih, socialno šibkih in otrok. Samo boljša stanovanja še ne bodo rešila vsega, zato potrebujemo celovito ponudbo socialne, zdravstvene, prehranske in rekreativne oskrbe

3. LJUBLJANA. Tudi v samem središču imamo več podobnih neizrabljenih površin, da dopolnimo skromno ponudbo prostora za dejavnosti otrok v mestu

ogroženi zaradi zvišanih stroškov po prenovi).

Porušen socio-demografski sestav prebivalstva na področju prenove pa zadeva tudi globalno naravnost prenove: če naj bo prenova celovita in s trajnimi učinki, če naj ne odpravlja le posledic in na zunaj vidnih znakov poslabšanja področja, ampak poseže v socialne procese, ki ležijo v osnovi, je nujno, da se kot bistveni cilj prenove postavi tudi kar najugodnejši socio-demografski sestav prebivalcev na področju prenove. Ta sestav naj omogoča vzpostavitev ekonomske in populacijske reproduktivne sposobnosti področja ter okrepitev stikov s preostalimi deli mesta. To pa terja med drugim naravno razmerje v socialnem in starostnem sestavu prebivalstva.

Ali je ohranitev avtohtonega prebivalstva področja nezdržljiva ali nasprotujoča temu cilju? Ni, če optimalno upoštevamo in izrabimo vse razpoložljive možnosti: sestav prebivalstva je mogoče izboljšati s priseljevanjem aktivnejšega in komunikativnejšega mlajšega prebivalstva v **novu pridobljene** stanovanjske površine (neizkoriščene podstrešne površine, prostori izločenih motičih ali neustreznih dejavnosti, racionalnejša izraba že obstoječih stanovanjskih površin) ali stanovanjske površine tistih prebivalcev, ki bi se želeli izseliti, in to ne le v najožjem področju prenove, pač pa **tudi v širšem relevantnem** področju, kamor lahko z določenimi omejitvami prištevamo področje občine Center. Bistven je seveda

nudi možnost celovitega reševanja in načrtovanja na več ravneh hkrati: na arhitektonski, na socialni, na ravni zagotavljanja dejavnosti in uslug, na ravni socialnih mrež itd. Usklajeni ukrepi na vseh teh ravneh pa lahko dajo najboljše rezultate. Te možnosti so še posebej pomembne glede na poseben sestav prebivalstva, ki ga je potrdila tudi naša preliminarna analiza.¹ Najbolj izstopajo starejši občani in materialno ogroženi kot tisti občani, ki jim je potrebno v procesu prenove posvetiti še posebno pozornost.

Oblikovali smo predlog programa zagotavljanja socialne varnosti med preno, v katerem sta posebej poudarjena prav ta dva sloja prebivalcev. Glede na to, da je v občini Center razmeroma visoko razvita družbena dejavnost, smo program zagotavljanja socialne varnosti usmerili v kvalitativen razvoj predvsem tistih elementov, ki so pod ali nad družbeno uveljavljenim sistemom socialne varnosti. Kar zadeva starejše občane, smo program usmerili predvsem v pospeševanje notranjih urejevalnih mehanizmov okolja (krepitev socialnih vezi, razvijanje oblik medsosedske in neprofesionalne pomoči, dopolnilnih oblik uslug in storitev, kot so npr. pralnice z možnostjo prinašanja perila na dom itd.), zagotavljanje urbanističnih in arhitektonskih razmer, ki omogočajo družabnost na zunanjih površinah, posebne dislocirane enote Doma upokojencev itd.), kar bi omogočalo, da starejši ljudje, seveda ob ustrezni pomoči, ostajajo čim dlje aktivni in kar naj-

4. in 5. LJUBLJANA. Sodelovanje v življenju na ulici — družabnostni in občevalni značaj ulice ostaja pomemben dejavnik vključenosti ljudi v okolje. Sodobni razvoj mesta te pomembne kvalitete življenja ne omogoča dovolj. Družabni stiki — mreže socialnih vezi so bistvenega pomena za življenje ljudi mestnega področja. Urejanje prostora torej ni le prometni, arhitekturni, tehnološki problem ...

bolj vključeni v svoje domače okolje.

Glede materialno ogroženih občanov oz. občanov, ki bi to postali šele po prenovi (zaradi povečanih stroškov vzdrževanja prenovljenega stanovanja) smo v program zajeli obstoječe ter možne dodatne oblike pomoči.

Da bi predlog programa preverili in dopolnili ter seveda ugotovili možnosti in ovire za njegovo uresničitev, smo izpeljali vrsto vodenih razgovorov s predstavniki ustanov, ki se ukvarjajo s temi vprašanji.² Zbrali smo stališča, ocene in dodatne predloge glede samih izhodišč predloga, postavljenih ciljev in predlaganih poti za doseganje teh ciljev. V predlogu zajeta izhodišča so podprli vsi intervjuvani, posebnega poudarka pa so bila deležna naslednja:

1. socialni problemi naj se rešujejo v samem okviru prenove;
2. na področju prenove je potrebno zagotoviti socialno heterogeno populacijo,
3. glede na višjo starostno strukturo prebivalcev področja je potrebno uveljaviti kratkoročne in dolgoročne mehanizme, ki naj delujejo v smeri normalizacije starostne strukture,
4. potrebno je zagotoviti ustrezen odnos med številom stanovanjskih in poslovnih površin ter zavreti proces citizacije.

Med dodatnimi izhodišči pa gre izpostaviti zlasti dve. Prvo se zavzema za razširitev pojmovanja prenove. V času, ko se prenova loteva nekaterih izbranih objektov in jih temeljito, dolgotrajno ter ob visokih stroških obnavlja, namreč na samem področju prenove propadajo stanovanjski objekti, ki so bili še pred kratkim uporabni. Posledica tega je, da se aktivnejše prebivalstvo izseljuje, ker nima upanja, da bi prišli na vrsto za prenavo tudi objekti in infrastruktura, ki jo uporabljajo. Zato predlagajo sočasno delno prenavo zlasti streh in instalacij, v kateri bi ob ustreznih kreditih sodelovali sami prebivalci. Druga pripomba zadeva usmerjenost socialnega skrbstva v odpravljanje posledic, ne pa tudi vzrokov socialnovarstvenih problemov, npr. upadanja deleža aktivnega prebivalstva v občini Center, in dejstvo, da ni aktivne socialne koncepcije v okviru stanovanjske politike mesta.

Osnovna cilja, predlagana v programu, so potrdili vsi intervjuvani, to pa sta kar najboljša socialnovarstvena skrb za starejše občane ter zagotovitev obstoja materialno ogroženega prebivalstva na področju, če si stanovalci to želijo. Glede načinov za doseganje prvega cilja je bilo več različnih ocen, prav tako glede potrebe po organiziranju uslug, ki bi razbremenile starejše

občane: na eni strani ocene o zadostnosti razvitih oblik, na drugi strani ugotovitve o potrebi po razvijanju kvalitativno novih oblik, novih konceptov, ki bi ljudi bolj usposobili za oblike neprofesionalne pomoči in bi krepili socialnovarstveno funkcijo krajevne skupnosti. Prav v okviru krajevne skupnosti bi bilo potrebno predlagani program izboljšanja socialnega varstva verificirati, ugotoviti realne potrebe in interese občanov glede posameznih predlaganih oblik. Predlagani program je le pobuda za iskanje novih možnosti.

Kar zadeva organizacijske in finančne možnosti reševanja problematike materialno ogroženega prebivalstva, mehanikov, ki bi omogočili njihov obstoj na področju po prenovi, je na podlagi opravljenih intervjujev mogoče sklepati, da razen subvencioniranja stanarin zaenkrat ni danih osnov za realizacijo te sicer podprte usmeritve. Po napovedih Centra za socialno delo občine Center se bo po prenovi število uporabnikov sredstev socialnega skrbstva povečalo, višina pomoči bo še bolj problematična, vendar zaenkrat dodatna sredstva niso niti ocenjena niti zagotovljena.

OPOMBE

¹ Naša analiza, ki je temeljila na dostopnih statističnih podatkih, je potrdila obstoj in nadaljevanje že znanih smeri razvoja prebivalstva občine Center, ki smo jo izbrali kot osnovno prostorsko enoto analize. Gre za:

1. stalno počasno upadanje števila prebivalcev občine Center v absolutnem in relativnem smislu: leta 1961 je občina Center štela 43.484 prebivalcev, kar je predstavljalo 21% vsega ljubljanskega prebivalstva, leta 1981 pa 32.214 oz. 10,6%. Občina ima najnižji naravni prirastek in največji negativen selitveni saldo

2. staranje populacije občine Center v relativnem in absolutnem smislu: glede na druge ljubljanske občine ima Center največji delež starega prebivalstva, ki z leti naglo narašča (leta 1961 — 9,5%, leta 1971 — 13%, leta 1979 — 17%). Podajamo še primerjalne podatke o koncentraciji starejšega prebivalstva na različnih nivojih: delež nad 60 let starih v mestu Ljubljani je 12%, v občini Center 22,1%, v KS Stara Ljubljana 26,3%, v prioritetenem kareju 28,5% v letu 1979

3. prebivalcev občine Center je v primerjavi s prebivalci drugih ljubljanskih občin med uporabniki storitev socialnega skrbstva previsoko število; največ jih je v kategoriji materialno ogroženih in starostno ogroženih občanov

² Sodelovali so predstavniki naslednjih ustanov: KS Stara Ljubljana, KS Trg osvoboditve, Enota skupnosti pokojninskega in invalidskega zavarovanja Center, Dom upokojencev Center, Center za socialno delo občine Center, Skupnost socialnega skrbstva občine Center in Ljubljana, Skupnost socialnega varstva Center, Občinski odbor RK, Sekcija za skrb za starejše občane pri OK SZDL, Komisija za starejše občane pri KS Stara Ljubljana

5

