

KONSERVATORSKI PROGRAMI — UPRAVIČENOST, USPEŠNOST IN VLOGA V NAČRTOVANJU TER IZVEDBI PRENOVE STAVBNE DEDIŠČINE

Peter Fister

CONSERVATIONAL PROGRAMMES — THEIR JUSTIFIABILITY, EFFICACY AND ROLE IN THE PLANNING AND REALIZATION OF THE RESTORATION OF ARCHITECTURAL PATRIMONY

POVZETEK

Analiza prikazuje razvoj od strokovnih opisov do pojava konservatorskega programa kot posebne metode dela in sredstva, s katerim je mogoče uveljavljati najpomembnejše cilje varstva stavbne dediščine in spomeniško službo hkrati. Iz praktičnih izkušenj izdvaja posebne dileme kot so razlikovanje med oceno, kriteriji za vse posege in možnosti uvajanja predlogov za prenovo stavbne dediščine v okviru konservatorskih programov. O postavljeni dilemi odnosov med konservatorji, načrtovalci in izvajalci prenove ugotavlja, da izhaja iz neustreznih organizacijskih odnosov in še ne uveljavljene strokovne povezanosti. Med negativne pojave uvršča težnje po izenačevanju konservatorskih programov z monografskimi študijami, težnje po uveljavljanju programa kot edinega možnega izhodišča za vse posege ali na drugi strani po izdelovanju preskromno obdelanih konservatorskih programov, ki ne postavljajo nobenih zahtev ter še posebej o zavestnem

The analysis gives a survey of the development from the professional descriptions to the formation of the conservational programme as a specific method of work and the means which allows the performing of the most important tasks of the protection of architectural patrimony and also the monument conservation service. From the practical experience, it sorts out specific dilemmas such as the distinction between the estimation, the criteria for all interventions and the actual possibilities of applying the suggestions for the restoration of architectural patrimony within the frames of conservational programmes. It states about the dilemma of the relations among conservators, planners and performers of restoration that it originates from unsuitable organizational relations and the for time being not yet realized professional connectedness. Among the negative phenomena, it lists the tendencies to make level conservational programmes to monographic studies, the tendencies to realize the programme as the only possible starting point for all interventions or on the other hand the tendencies to create too modestly formed conservational programmes which pose no demands. It particularly criticizes the wilful elimination of social responsibility of the creators of these programmes who are supposed to be responsible only professionally. From our hitherto experience, the demands have been accentuated to define precisely in the

izločevanju družbene odgovornosti izdelovalcev programov, ki naj bi bili odgovorni le strokovno. Iz dosedanjih izkušenj so posebej izpostavljene zahteve, da so v konservatorskih programih točno opredeljene vse vrednote arhitekture (zgodovinske, likovne, vsebinske in materialno-tehnične), da je njihova ocena objektivna in relativna ter da hkrati upošteva prostorske odnose, da so čimbolj točno navedene vse nujne in možne dodatne raziskave ter njihova faznost, da je največji poudarek na kriterijih za vse posege na stavbni dediščini in da se že v okviru konservatorskega programa zagotovi tudi postopek spremljanja prenove od raziskav preko uveljavljanja in načrtovanja do izvedbe. Kot vzorec so prikazani elementi različnih delov prenove starega mestnega jedra Škofje Loke, ki so vsi vezani na konservatorske programe.

conservational programmes all the values of architecture (historic, visual, iconographic, and materially — technical), that their estimation be objective and relative and that it in the same time take into consideration their spacial relations, that all the necessary and possible additional researches and their phases be indicated as accurately as possible. The greatest emphasis should be given to the criteria of all interventions in architectural patrimony. Within the frames of the conservational programme, the process of controlling the restoration all the way from the research to the carrying into effect and planning to the realization. As an example, elements of various phases of the restoration of the old town nucleus of Škofja Loka are shown which are all linked to conservational programmes, and make part of them.

Pojav in načrtovana vloga konservatorskih programov

Konservatorski program vse bolj postaja posebna sestavina ali oblika dela konservatorjev, čeprav ni še nikjer niti zahtevana niti uzakonjena. Ker je ta pojem še novost, so njegove razlage zelo različne, še bolj pa so različni njegovi načini (metode) in oblike. Hkrati z zahtevo po uvedbi konservatorskih programov — lahko bi jih imenovali tudi izhodišča za načrtovanje realnega varstva oziroma prenove stavbne dediščine — nastajajo tudi povsem nove razmere za povezovanje dela konservatorjev na eni strani ter načrtovalcev izvedbenih načrtov in dejanskih izvajalcev na drugi strani.

Na podlagi nekajletnih izkušenj pri uveljavljanju konservatorskih programov so se že izoblikovali posebni pogledi na tematiko. Analiza znanih in preizkušenih vzorcev ali njihovih sestavin naj bi pripomogla k izboljšanju in uveljavljanju novega postopka. Posebno spodbudo za razmišljanje je dodalo še srečanje arhitektov konservatorjev v Ljubljani.¹ Na njem se je v teoretični razpravi in ob praktičnih primerih pokazalo, da lahko prav konservatorski programi pomenijo po eni strani izreden napredek v konservatorski praksi nasploh, lahko pa bi tudi izničili pozitivni razvoj (predvsem odpiranja spomeniške službe) na področju izredno težavnega ohranjanja stavbne dediščine v sklopu prenovitvenih teženj, ki so tako silovite v zadnjem času in vodijo k temu, da bi spet postali zgolj ekonomska in tehnološka vrednota.

Če si na hitro ogledamo nastajanje konservatorskih programov znotraj razvoja spomeniške službe na Slovenskem, moramo ugotoviti, da so nastajali v treh stopnjah.

Prva stopnja je bila strogo strokovno ocenjevanje stavbnih spomenikov (»arhitektur«), in sicer izključno s stališča vrednot umetnostno-zgodovinske stroke. Pretežno opisovanje in le deloma ocenjevanje sestavin posamezne arhitekture je sicer lahko odlično služilo stroki sami kot dokazno gradivo, manj pa izvajalcem kakršnihkoli del na stavbah: v ocenah ni bilo niti tehnoloških, niti vsebinskih

(funkcionalnih), niti programskih sestavin, zato so nesoglasja nastajala iz povsem različnih pogledov raznih strok na stavbe (neusklajenih in brez skupnih ciljev). Zlasti je to veljalo za praktične odnose med umetnostnimi zgodovinarji ter arhitekti in gradbeniki, čeprav so bili tudi spori povsem teoretične narave dokaj pogosti (velik kompleks vprašanj že ob predvojnem načrtovanju Vélike Ljubljane² ali dileme o ohranjanju stavbne dediščine prva leta po vojni³ itd.).

Na tem mestu je že treba ločevati tudi med zgolj strokovnimi cilji posameznih umetnostnozgodovinskih obdelav arhitekture in za potrebe konservatorske stroke izdelanih »elaboratov«. Medtem ko so prvi bolj ali manj neobremenjene študije, pa je pri drugih brez izjeme mogoče zaslediti tudi posebne smotre, ki naj bodisi opravičijo ohranitev nekega spomenika — arhitekture ali vsaj preprečijo neustrezne posege tako, da nekatere sestavine posebej poudarjajo. Tako so na primer razlike med včasih kar polemičnimi opisi posebnih stavb ali umirjeno razlago (analizo) umetnostnih spomenikov iste vrste že pri nestorju slovenskih konservatorjev dr. Steletu opazne od vsega začetka njegovega konservatorskega delovanja.⁴ Nekaj te dvojnosti je vedno ostalo tudi pri sestavljanju tako imenovanih »elaboratov«, ki so jih posamični zavodi za spomeniško varstvo ali konservatorji izdelovali (in jih ponekod še izdelujejo) za prostorsko planiranje ali za delne posege v arhitekturo. Zato je večina teh elaboratov vedno ostala le »gradivo«, del dokumentacije ali pa le zaradi zakonodaje nujen (a ne uporabljen) privesek dokumentov, ki so načrtovali posege v prostor in s tem tudi v vse vrste stavbne dediščine.

Te ocene (»elaborati«), ki se danes imenujejo »analize«, »popisi spomenikov« in podobno, so (ali pa še vedno) vse preveč neaktivno nakazovale vrednosti spomeniškega fonda in so gradile (gradijo ...) zgolj na bolj ali manj razviti kulturni zavesti posameznih načrtovalcev in izvajalcev, nikdar pa jih niso obvezovale, saj tudi same sebi niso nalagale drugih obveznosti kot skrb za »kulturni (ali »umetnostni«) del spomenika.

Druga stopnja v nastajanju ideje o potrebnosti aktivne udeležbe konservatorjev v realni prenovi je bila v šestdesetih letih izkazana zahteva po konservatorskem projektiranju. To zahtevo so konservatorji oziroma spomeniška služba izrazili večkrat, morda najbolj dramatično v Piranu 1963.⁵ Zavest o razhajanju med teorijo in prakso je porodila v času, ko se je še vedno govorilo le o posameznih spomeniških akcijah, in ne o celovitem varstvu stavbne dediščine, zahtevo, naj bi za te spomenike praktično v celoti poskrbelo spomeniško varstvo (kar v strokovnem žargonu pomeni posamezne ustanove ali posamezni posebej usposobljeni ali uveljavljeni konservatorji). Podatek, da je bilo tedaj zaposlenih le nekaj arhitektov (ki niso bili vsi konservatorji, ampak marsikje le projektanti⁶) in da so bile na mnogih zavodih tedaj ustanovljene režijske skupine izvajalcev, pa pri današnjem pogledu na potrebe za izvedbo take naloge dokaj jasno kaže, zakaj taka rešitev ni bila mogoča.

Konservatorsko projektiranje je namreč tedaj izhajalo še izključno iz strogih umetnostnozgodovinskih ocen in temu primerni so bili tudi javnosti bolj ali manj znani »sezname« spomenikov stavbne dediščine. Prvi iz leta 1962 je štel približno 300 objektov in med njimi ni bilo nobene stavbe iz kategorije »ljudske arhitekture«, medtem ko je naslednji iz leta 1974 imel dodanih več kot 250 takšnih stavb.⁷ To pomeni, da se je moralo v začetku drugega obdobja bistveno spremeniti gledanje na stavbno dediščino kot celoto in da so se spremenile tudi naloge in cilji »kon-službi predvsem kot projektanti ali operativci,⁸ niso posegali na področje teoretičnih izhodišč (priprav, ocen, smernic za konservatorske posege), saj zanje še ni bilo upravičenih zahtev.

Pregled izvedenih akcij tedanjega časa nekako utemeljuje misel, da je bil zaradi zoženega obsega nalog in zaradi specifičnih izhodišč glavni smoter le vizualna obnova (ali varstvo) posameznega spomenika, funkcije in tehnologija pa so le postopoma postajale spremljevalci poudarjeno oblikovalskega varstva (zato je bilo največ rešitev z namenom vključiti kulturne dejavnosti v prezentirane spomenike in v obnavljanje tradicionalnega obrtniškega tehnološkega znanja, namesto da bi iskali sodobne rešitve, kar je morda še danes vzrok za sorazmerno zamudništvo). Ne da bi razčlenjevali po posameznih primerih lahko ugotovimo, da je tudi to obdobje zaradi res požrtvovalnega dela posameznikov in skupin prineslo

zelo kvalitetne rešitve, ki pa so bile mogoče le na izjemnih spomenikih (Kostanjevica...).

Nekako z začetkom sedemdesetih let se je že uveljavil pojem »aktivnega« varstva spomenikov, deloma tudi zaradi vse večjega odpiranja navzven in oplajanja z razvojem teorije po Evropi.⁹ Hkrati s tem povsem novim in tudi kritiziranim odnosom (ki da zmanjšuje nadčasovno in absolutno umetnostno vrednost spomenikov) se je najprej drugod po Evropi, končno pa tudi pri nas uveljavila prenova kot temeljna oblika aktivnega varstva. Na novih načelih spremenjenih odnosov, ki jih je (do neke mere) uveljavil tudi naš novi zakon o povezanem varstvu naravne in kulturne dediščine z novim izrazom »stavbna dediščina«, so takoj nastala drugačna izhodišča: interdisciplinarnost vrednot, družbeno vrednotenje, vključevanje spomenikov v prostor itd.

Vse to je moralo takoj pospešiti iskanje novih oblik aktivne vloge spomeniške službe v praksi, saj se je zdelo, da ni več edina odločilna (strokovna) institucionalna skupina za stavbno dediščino. Tako zmotno ocenjevanje položaja je zbudilo tudi odpore, poskuse ohranjanja pozicij, dileme o organiziranosti spomeniške službe in podobno. V resnici pa je bilo treba razviti dotedanje nadzore od počasi nastajajočih vse bolj odprtih »elaboratov«, praktičnega sodelovanja spomeniške službe z urbanističnimi načrtovalci do spontanih poskusov »modelnega« projektiranja vsebinskih, in ne le likovnih obnov za posamezne stavbe, ki jih je taista spomeniška služba prej ocenjevala le kot pomembne arhitekturne spomenike, sedaj pa vedno bolj tudi kot sestavine pomembnih ambientov ali celo urbanih celot. Tedaj prav gotovo ni moglo več biti poglavitno vprašanje celoviti zakup vseh del na spomeniku, ampak predvsem čimbolj poglobljeno in znanstveno dokazljivo vodenje, usmerjanje in poprejšnje programiranje teh del.¹⁰ Čeprav je kot rezultat tega nastal pojem »konservatorskega programa«, bi ga morda bolje imenovali »konservatorske smernice« ali »konservatorski kriteriji« varstva in prenove posameznega spomenika ali kateregakoli dela stavbne dediščine, ki je najpomembnejša prav kot celota.

Prav zadnja ugotovitev, da ne gre več le za posamezne spomenike, ampak za stavbno dediščino kot celoto, je spremenila izhodišče odnosov v temeljih. »Spomenik« je postal najpomembnejša vrednota v nekem prostoru, ki pa je bil tudi sam po sebi dodatna kvaliteta; varstvo bolj ali manj kvalitetne arhitekture, ki ta ambient sestavlja, pa je postalo nova, zelo razširjena naloga v sodelovanju med spomeniško službo in izvajalci v vedno bolj uveljavljenem procesu prenove. Tako se je končno zastavila zadnja dilema: Kaj naj bo predmet obdelave konservatorjev, če se obseg varovanja tako zelo razširja in če navidezno prerašča dotedanje strokovno (vsekakor bolj hvaležno) delo s samimi najpomembnejšimi spomeniki? Ali naj bodo konservatorski programi enaki tako za »spomenike« kot za »dediščino«? Ali naj konservatorji, maloštevilni in v veliki meri tudi nepripravljeni za tak obseg dela, kratko malo popustijo ali naj za vsako ceno vztrajajo pri zahtevi, da je treba imeti enako strokoven odnos do vseh sestavin stavbne dediščine, saj so vse postale družbeno uveljavljena vrednota?

Del odgovorov je dala praksa sama, na ostale pa bomo najbrž morali še počakati. Tako je bila uvedba »interdisciplinarnih kriterijev« in »odprtega projektiranja« prenove¹¹ ali aktivno varstvo z uporabo »projektnega preizkusa«, družbeno verifikacijo in celo z obvezno »popularizacijo« dela spomeniške službe¹² predvsem praktični poskus, kako preseči ozkost golih konservatorskih programov in jih nadomestiti, ali še bolje oplemenititi z dodatnimi sestavinami, ki bi kar najbolj omogočile aktivno sodelovanje konservatorjev pri odločanju o prihodnji vlogi spomenikov in stavbne dediščine nasploh (takšne možnosti so zdaj zelo omejene), saj so časi, ko je bilo z dovolj utemeljeno strokovno oceno arhitekture doseženo tudi popolno zadovoljstvo konservatorja, že davno minili.

Zaradi neke vrste inercije in vztrajanja pri že omenjenih posebnih oblikah konservatorjevega dela, predvsem pa zaradi premajhnega poznavanja dogajanja po vsej Sloveniji (ne le po posameznih zavodih) je, žal, še danes čutiti odpore do te oblike uveljavljanja, ki — gledano iz prakse — edina lahko podre večno tezo o konservativnosti spomeniškovarstvene službe (včasih ji očitajo celo zavestno nazadnjaštvo...). Morda je tega kriva tudi premajhna ali neprava vloga sodelovanja arhitektov v okvirih spomeniškovarstvene službe. Vse kaže, da se zadnja leta

spreminja tudi ta slovenska posebnost¹³ in k temu bodo vsekakor pripomogli tudi usmerjeni razgovori arhitektov konservatorjev o problematiki, s kakršno se srečujejo še dosti bolj široko kot druge stroke znotraj varstva naravne in kulturne dediščine.

Konservatorski programi naj bi torej težili predvsem k zapolnitvi vrzeli med razpoznavanjem in vrednotenjem kulturne dediščine na eni strani ter vsemi vrstami gospodarjenja z njo na drugi. Zagotovili naj bi poglobljeno strokovno metodo in obenem tudi vzporedno metodo dela konservatorjev kot projektantov in izvajalcev del na stavbni dediščini. Zagotavljati bi morali vse vrste konservatorskih odločitev, raziskav v zvezi z njimi (tudi dopolnilnih, med obnovitvenimi deli...), uveljaviti konservatorja kot strokovnjaka, ki sodeluje pri ugotavljanju ciljev, zasnov, uveljavitve in izvedbe vsakršnih del na spomeniku. Hkrati bi morali omogočati izvajalcem vseh vrst, da bi tudi oni s svojo problematiko sodelovali pri izvedbi teh »programov« (ali bolje: »smernic«, kriterijev«).

Nekoliko več uvoda in pregleda razvoja zamisli (brez pretenzij, da bi to postala historiografija dogodkov) je pravzaprav le osnova za oris nekaterih dilem, teženj in zahtev, ki so se zadnjih deset let porajale v zvezi s konservatorskimi programi. To tudi ni pregled različnih metod, bil bi naj le spodbuda k iskanju najboljše oblike in vsebine novega, posebnega načina dela, ki se je, kot skušamo prikazati tudi ob posebnem primeru, že začel lepo uveljavljati in ki bi ga morali dalje razviti.

Prva dilema: Razlikovanje med oceno, kriteriji in predlogi

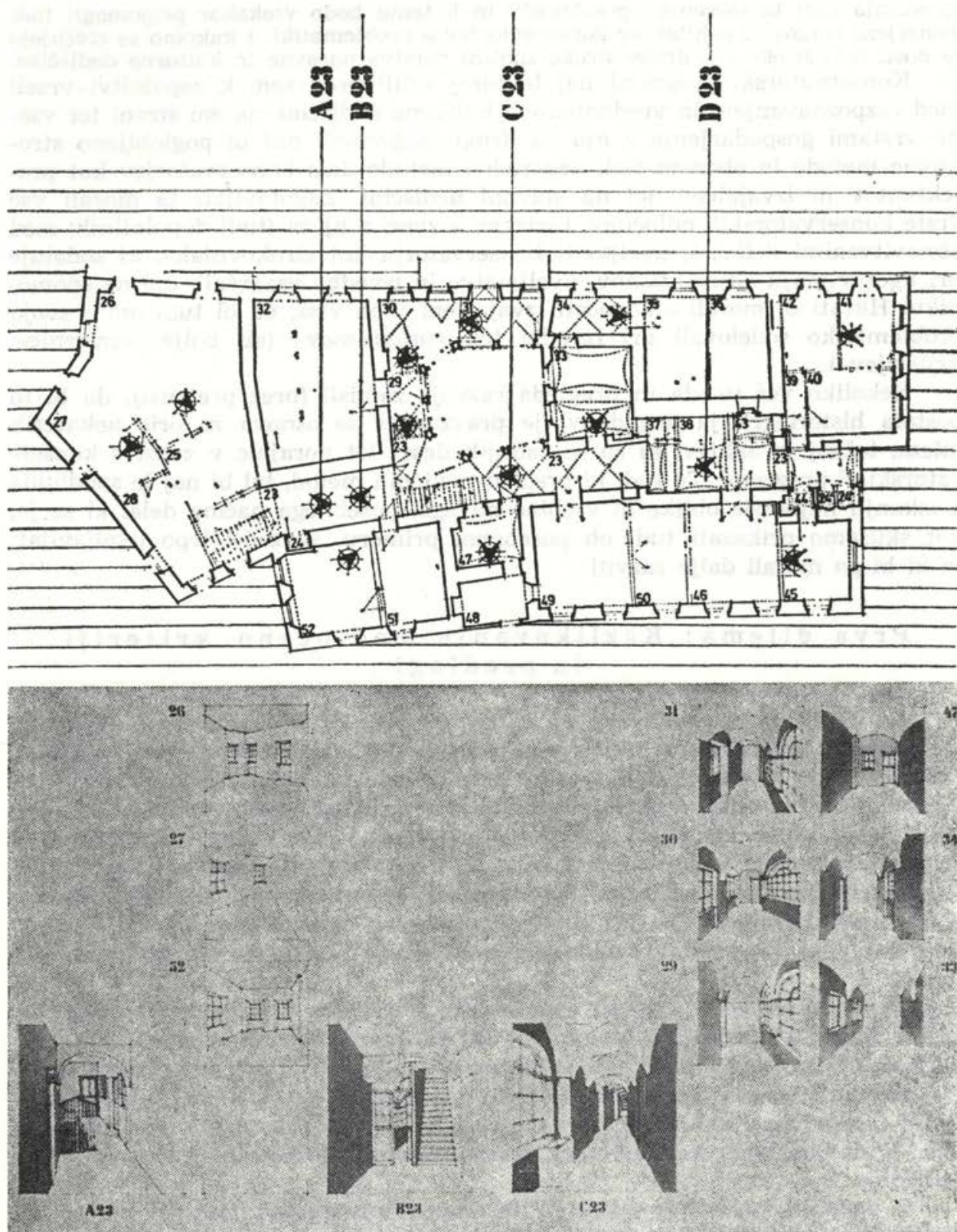
Če skrajšano povzamemo po Šumiju,¹⁴ naj bi vseboval konservatorski prispevek k načrtovanju prenove tri pogloblitve dele: analizo, valorizacijo in program. To je z uveljavljenega stališča in načina dela povsem razumljivo in strokovno pravilno, vendar je treba ugotoviti, da sta razumevanje in uporaba take delitve v praksi manj uspešna. Še vedno se nekako preveč ločuje med strogo strokovnim analitičnim delom, ki redkokdaj vsebuje tudi že prvine valorizacije, med bolj ali manj avtomatičnim postopkom valorizacije in precej meglenim programom. Največ takih analiz sedaj najuspešneje opravlja umetnostna zgodovina, vendar v zadnjem času tudi druge stroke ne zaostajajo več mnogo.

V praksi pa so za delo na spomenikih pomembni drugi pogoji: ti se vsekakor začno s predlogi (»programi«), ki bi morali biti povsem nedvoumni; dalje nastopajo kriteriji za kakršnekoli posege, ki prav tako ne bi smeli dopuščati dvomov, in šele na koncu temeljna (strokovna) ocena, ki naj bi dokumentirala (upravičila) tako kriterije kot predloge. Vse že znane prvine torej ostajajo, le da jim bo treba dati drug pomen ali vsaj upoštevati njihove resnične posledice.

V praktično uporabnem konservatorskem programu naj bi torej bila zajeta predvsem tale razmerja.

1.

Ocena naj bi utemeljevala vse že doslej znane vrednosti in značilnosti posameznega spomenika (stavbe), izhajala pa naj bi iz tako imenovane »aktivne analize«. To pomeni, da naj bi pri svojih zaključkih upoštevala tudi že ostala dva konservatorska vidika (kriterije in programe oziroma predloge). Ocena bo morala biti



Sl. 2. a Vzorec prostorsko-likovnih analiz stavbne strukture Jesuine, ki so izhajale iz konservatorskega programa in so bile izdelane za potrebe usklajevanja spomeniških, investitorjevih in načrtovalskih meril

Fig. 2 a — A sample of space analyses and plastic analyses of the building structure of Jesuina. These analyses derive from the conservational programme and have been made to meet the needs of the adjustment of criteria of monument conservation to those of the investor and planner

vedno tudi »primerjalna«, kar pomeni, da naj omogoča neposredno primerjavo z drugimi deli stavbne dediščine v celovitem obravnavanem okolju: to šele omogoča poznejša ali dopolnilna preverjanja in hkrati tudi kakršnokoli verifikacijo drugih delov konservatorskega programa kot celote ali prihodnjih posegov v stavbo. Ocena bo morala v vsakem primeru izhajati iz čim temeljitejše dokumentacije, ki naj bi bila eksaktna (fotografija je mnogokrat le relativna dokumentacija, nastala v določenem času in razmerah ...) oziroma naj bi pojasnjevala vse trditve, izražene v posameznih delih ocene. Hkrati naj bi se ocena razširila tudi na vse tiste dele vedenja o spomeniku, ki jih sicer konservator navadno zapiše le v programu (funkcija, materiali ...), kar bo v prihodnosti vsekakor terjalo večdisciplinarno izdelavo tako topografije in dokumentacije kot tudi končne ocene.

Če je bilo torej doslej treba pri valorizaciji ugotavljati redkost, starost, tipičnost, zaokroženost, kvaliteto in izvirnost — po Sumiju¹⁵ — pa še socialno pripadnost, regionalno vlogo, pričevalnost — po Sedeju¹⁶ — itd., bi bilo treba vse te značilnosti upoštevati najprej pri analizi in oceni ter jih nato glede na njihovo vrednost uporabiti kot »kriterije«.

Ocena pomeni torej dokumentacijo, analizo in primerjavo, če naj bi zagotavljala praktično uporabnost konservatorskih programov; pogoj za kvalitetno oceno pa je poleg ustrezne strokovnosti pripravljavca tudi njena interdisciplinarna zasnova.

2.

Kriteriji naj bi v celoti temeljili na strokovni oceni. To so pogoji in usmeritve za vsakršne posege glede na ocenjene (ali tudi predvidevane) posebnosti stavb z edinim namenom ohraniti, konservirati, restavrirati, rekonstruirati ali kakorkoli prezentirati spomeniško pomembne sestavine stavbne dediščine.

Navidezno dvakratno navajanje predlogov (mnogi namreč ne ločujejo med kriteriji in predlogi ...) je nujno zaradi posebnosti dela s stavbno dediščino: končna oblika posega na stavbni dediščini namreč ni odvisna le od osnovnih strokovnih ocen, ampak tudi od ekonomskih razmer, možnosti in sprejemljivosti različnih rešitev, stopnje tehnološkega razvoja operative in še mnogih drugih vplivov, ki se povsem očitno vedno znova pokažejo tudi v konservatorskih »predlogih«, čeprav so trditve sestavljalcev drugačne.¹⁷ Zato je najbolj pomembno, da so dovolj argumentirano postavljeni kriteriji posegov, medtem ko so predlogi le (preferencialne) možnosti, ki jih lahko ponudi spomeniško varstvo v danem času, vendar nikakor ne kot edine možne rešitve.

Kriteriji torej niso valorizacija, čeprav na njej neposredno temeljijo, ampak so **skrbno pretehtane usmeritve del, iskanja ali poudarjanja kvalitet (posebnih spomeniških vrednosti), programske in simbolne usmeritve, predvsem pa pogoji za doseganje takih ciljev**. Z njimi naj bi se nikakor ne ponujale dokončne rešitve (ali edine možnosti), saj iz prakse vemo, da ni niti enega primera, ko na obravnavanem spomeniku ne bi našli dodatnih kvalitet med deli ali pa ko se ne bi sčasoma ponudile tudi variantne možnosti za reševanje oziroma varovanje stavbe. Prav neustrezne zahteve po enkratni ali edini možnosti so doslej vedno postavljale konservatorske programe v neenakovreden (mnogokrat celo »nestrokoven«) položaj. Od tod izvirajo tudi ocene, da so to preveč toge, stereotipne rešitve stavbne dediščine. Spomeniško varstvo si je z njimi nehote onemogočilo nadzor nad izvedbo del oziroma pridobivanje dodatnih informacij o posameznem spomeniku, ki se pojavijo šele med gradbenimi deli — za pravo, poglobljeno poprejšnje sondiranje arhitekture v resnici ni nikdar niti denarja niti časa ...

3.

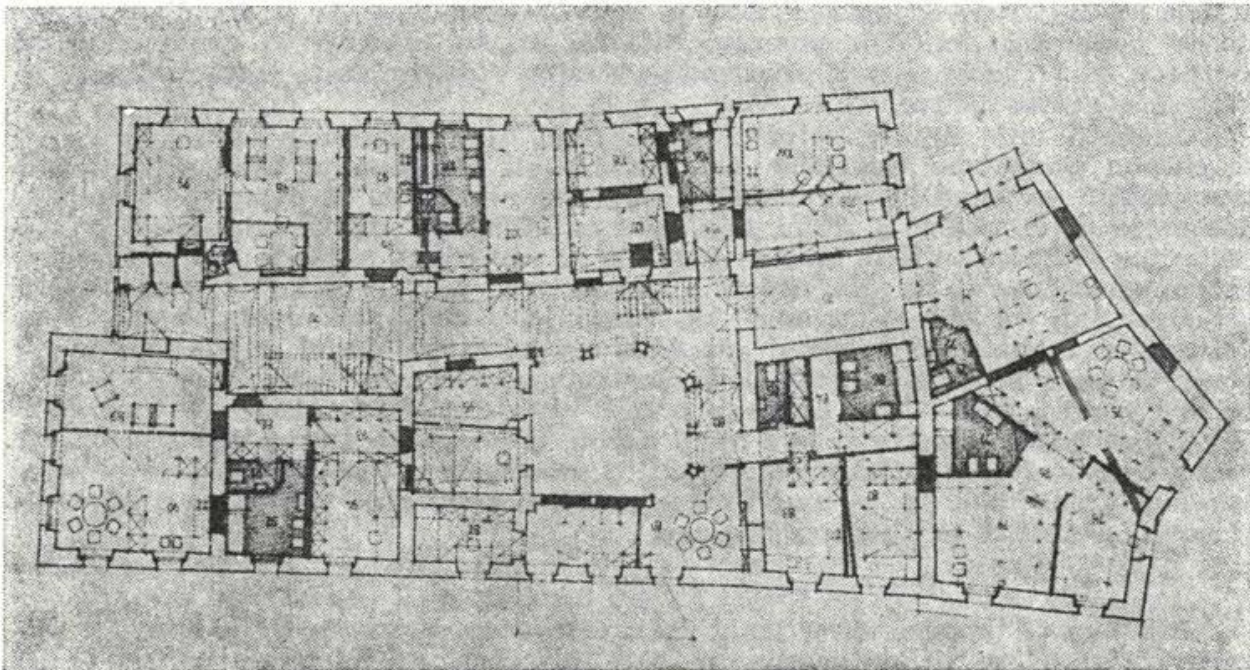
Predlogi ali končni »programi« so v okviru konservatorskih programov vsekakor zaželeni, saj dajejo posebne in bolj varstveno usmerjene smotre ali včasih tudi že rešitve pri iskanju načinov za ohranitev stavbne dediščine. Zavedati se moramo namreč, da v resnici le ni nikjer tako velike »kulturne« pripravljenosti, da bi kar sama po sebi varovala stavbno dediščino že zaradi njene vsaj nekoliko, če že ne povsem abstraktne kulturne vrednosti, ampak vedno iščemo ta cilj sočasno z drugimi bolj utilitarnimi zahtevami.

To pa pomeni, da morajo biti **predlogi** izdelani dovolj strokovno (ne le ljubiteljsko ali »na pamet« oziroma po vzoru že znanih rešitev ...) in da **morajo ponujati dovolj realne možnosti, da bi postali dejanski cilj, ki presega zgolj spomeniškovarstvene interese**. Vse druge vrste predlogov, predvsem pa take, ki v danem času in možnostih ne morejo ponuditi realnih rešitev, je treba torej upoštevati v drugačni obliki med kriteriji.

Predlogi naj bi bili izdelani v obliki študij (modelni načrti, analize realnih izvedb prenove ipd.) ali variantnih predlogov; biti bi torej morali **pravi načrti vsaj na programski oziroma idejni ravni**. To pa zahteva, da je v takem »predlogu« zajeta vsa lestvica dilem, ki nastajajo ob realnem načrtovanju prenove, in ne le ločeno reševanje konservatorskih prvin: le tako bi lahko tudi ti predlogi uspešno konkurirali drugim, s konservatorskega vidika sicer morda manj ustreznim rešitvam, ki pa so največkrat lažje izvedljive in omogočajo večjo svobodo pri praktičnem reševanju stavbne dediščine s poudarkom na njeni uporabnosti.

Druga dilema: Razmerja med konservatorjem, načrtovalcem in izvajalcem

Ker je konservatorstvo po svojem položaju »upravna služba« s pravico izdajati strokovna mnenja in celo prepovedi (čeprav je to v resnici nekoliko drugače, se v praksi razmerje postavlja na opisani položaj), naj bi v očeh izvajalcev veljalo tako kot za vse druge inšpektorske ali upravne službe, da naj ne bi dajalo pogojev samemu sebi za izvedbo kakršnihkoli del na stavbni dediščini. Podobno, kot razmišljajo izvajalci o konservatorjih, tudi ti menijo o izvajalcih: ker ti (ne glede na stroko — spomnimo se samo dilem med »poblaščenimi« in »nepoblaščenimi« restavradorji ...) nimajo »pravice« ustvar-



Sl. 2. b Vzorec podrobnega arhitekturnega načrta prenove 1. nadstr. Jesharne, ki detajlno upošteva vse smernice. Izdelano na VTOZD Arhitektura, izvedba je v teku

Fig. 2 b — A sample of a similar architectural plan of renovation of the 1st floor of Jesharna which takes all guidelines into a detailed account. Elaborated in the VTOZD (BOAL) Architecture. The realization is being carried out

jati strokovnih stališč, naj bi ne nastopali kot konservatorji, ker da so bila njihova izhodišča preveč obremenjena s prakticističnimi izkušnjami in bi zanemarjali stroko.

Tudi to je zmotno gledanje na dejanske naloge, saj se tudi tu srečujemo predvsem z dilemami o odločujočem posamezniku (konservatorju, načrtovalcu, izvajalcu), skupini (»zavodu«, biroju...) ali stroki. Tudi tu je gledanje obremenjeno s preteklostjo in — kjer tako gledanje obstaja — si še ni prišlo na jasno o dejanskih nalogah spomeniške službe v povsem novih odnosih in pri mnogo širšem delu, kot je bilo nekoč.

Spet je treba razlikovati med različnimi vrstami nalog. Pri sicer redkih povsem spomeniškovarstvenih delih, pri katerih so vsi drugi cilji ali pogoji le spremljevalni, je povsem upravičena zahteva, da na takem objektu delajo predvsem konservatorji, ki so za to pristojni in ki so za tako delo tudi ustrezno usposobljeni. Najbrž pa danes ni več nobenega med njimi, ki ne bi k svojemu delu pritegnil tudi strokovnjaka (kolega konservatorja...) iz druge stroke, pa čeprav je bilo to še nedavno skoraj nezaželeno. A tudi pri takem delu se največkrat pozablja, da spada vse delo s stavbno dediščino hkrati tudi v sklop »gradbenih del« s svojimi posebnimi zakoni in nadzorom. To, da marsikatere konservatorske akcije ne proglasijo za »črno gradnjo«, je sicer zelo kulturno, a kaj lahko povzroči kar precej nesrečne posledice: neustrezna gradbeno-statična izvedba ali neustrezno varstvo pri delu (spomnimo se samo, kako improvizirano so včasih postavljeni zidarski odri...) bi lahko pri nekoliko hujšem nesrečnem dogodku povzročilo, da bi spomeniški službi prepovedali vsako režijsko izvedbo gradbenih del, čeprav so ta najcenejša in mnogokrat celo konservatorsko najustreznejša.¹⁸

Povsem drugače pa je pri vseh že kar množičnih delih pri prenovi stavbne dediščine, pri katerih je danes tudi največja potreba po sodelovanju konservatorjev. Pri tem brez doslednega interdisciplinarnega organiziranja izvedbe celotnega postopka ni mogoče ničesar doseči. Vendar pa se prav zaradi povečanega obsega nalog in premajhnega števila konservatorjev, ki bi lahko sodelovali pri takem delu (gre še za dodatno vprašanje ustrezne izobrazbe za nove naloge...) kaže v praksi povsem neustrezna podoba: konservatorjevo delo je bodisi povsem avtomatično in se spet omejuje na nekdanje priprave »elaboratov« ali pa stihijsko, ko sodeluje le v primerih, ki so preveč spomeniškovarstvene narave, da bi jih zmogla operativa sama.¹⁹ V takih primerih je povsem gotovo, da konservator ne more in ne sme biti hkrati tudi izvajalec, ker bi s tem izgubil možnost celostnega in strokovnega presojanja ter bi postal le praktik. Izvajalec pa ne sme postati konservator, ker bi s tem zožil izbor kriterijev na preozko, zgolj varstveno merilo, kar bi mu povzročilo nepremagljive težave pri uveljavljanju prenove kot celostne, družbeno zanimive naloge.

Razmerja med konservatorji, načrtovalci in izvajalci (tudi načrtovalci so včasih le »izvajalci« konservatorskih izhodišč, če so dovolj dobro pripravljena) bi morali biti v celoti prilagojeni nalogam. Kot nujnost, in ne več kot novost bi morali v njih upoštevati interdisciplinarnost na vseh ravneh. Pri delu konservatorjev v raziskavah, pri pripravi konservatorskih programov in pri spremljanju prenovitvenih ali prezentacijskih del bi morali od sedanje eno-

strokovnosti preiti k povezovanju med strokami. Kako naj bodo konservatorski kriteriji za načrt in še bolj za izvedbo prenove usklajeni, če na primer v istem mestu deluje v strogem, nekdam obzidanem mestnem središču le konservator umetnostni zgodovinar, samo korak od teh stavb, kjer se danes še vedno govori o mestnem jedru, prvotno pa je bilo to res najožje predmestje, pa konservator etnolog?²⁰ Ali dilema, ki se še večkrat zastavlja: za pripravo enotnih konservatorskih programov prenove starih mestnih jeder so zadolženi izključno ali vsaj večinoma umetnostni zgodovinarji, ki skušajo po svojih močeh v predlogih upoštevati tudi povsem tehnične detajle in funkcionalne kriterije, medtem ko bi vse to najbrž mnogo bolje opravili v sodelovanju s kolegom konservatorjem arhitektom, etnologom, arheologom, sociologom in še kom!

Podobno kot konservatorji pri pripravah konservatorskih programov bi morali delovati tudi načrtovalci in izvajalci prenov. Medtem ko je treba ugotoviti, da so načrtovalci to obliko še najbolj sprejeli, pa neposredni izvajalci še vedno delujejo ločeno in neorganizirano. Usklajenost in hkratna specializiranost izvedbenih del bi morali postati nujni v okviru prenove. Neredko je končna ocena celotne prenove slaba prav zaradi tega, ker izvajalci ne opravljajo svojih del povezano: priprava fasad za pleskanje ni ustrezna, ker ne sodelujeta zidar in pleskar; slednji spet po svoje »restavrirajo« fasade s poslikavami, kleparji prekrivajo z opeko — in nameščajo široke pločevinaste robove ipd.

Tudi načrtovalci morajo dopolniti svoj način dela in se bolje povezovati med seboj. Tako ne bi prišlo do podvajanja ali celo izključevanja predlogov in bi bili konservatorski predlogi, oblikovalski načrti in gradbeno-statični načrti dosti bolj usklajeni med seboj, kot so danes.²¹

Dileme, kot smo jo zastavili v začetku in kakršna se kaže kot vprašanje v praksi, v resnici torej ni. Treba je le drugače organizirati te odnose tako znotraj skupin kot med skupinami in prav pri tem bi lahko konservatorski programi z dovolj poglobljenimi kriteriji za prenove stavbne dediščine odigrali največjo vlogo. To pa je obenem še eden izmed razlogov, da je treba v konservatorskih programih poleg umetnostnozgodovinskih ali drugih ozko strokovnih kriterijev upoštevati tudi realne sestavine prihodnjega prenovitvenega procesa stavbne dediščine.

Posebne težnje v konservatorskih programih

Med praktičnim delom (konservatorja in načrtovalca) se je nabralo dovolj izkušenj s konservatorskimi programi po vsej Sloveniji, da se zdi, da je že čas tudi za nekatere dopolnitve. Predvsem je treba povedati, da je bilo mogoče šele z uvedbo pojma konservatorskega programa kot obveznega sestavnega dela kakršnihkoli načrtov prenov uveljaviti nesporno izhodišče, da je varstvo stavbne dediščine vsestransko kvalitetna sestavina načrtovanja prenove, ne glede na sicer uveljavljena drugačna mnenja. Obenem je bilo z njimi mogoče zagotavljati tudi dosti bolj aktivno vlogo konservatorjev od priprave do izvedbe načrtov prenove oziroma upoštevati njihovo delo (prisotnost, možnost soodločanja...) na vseh ravneh ter jih tako uveljavljati kot aktivne

udeležence prenove. Tega se, žal, konservatorji sami vse premalo zavedajo, saj bi sicer skušali vsepovsod doseči tak odnos, ki bi jim sicer morda odvzel nekaj avreole strokovnjaka (ki naj bi imel čim manj stikov z vsakdanjo problematiko...) a bi jim za povračilo omogočil rešiti neprimerno večje število spomenikov, kot jih lahko na stari način...

Ker je naloga spomeniške službe predvsem varovanje stavbne dediščine, in ne toliko uveljavljanje same sebe (čeprav tudi brez tega ni mogoče), bi bilo treba v prizadevanjih, da bi postali konservatorski programi eno izmed sredstev za uspešno varstvo (in za hkratno uveljavljanje službe), odpraviti nekatere težnje, ki v praksi niso bile deležne najbolj pozitivnega odmeva. To so bili morda res le posamezni primeri, a so dovolj značilni (in znani) za nekatere dele konservatorskih programov, da vedno znova nastopajo v vseh okoljih.

Težnja, naj bi postal konservatorski program monografska študija o spomeniku, ni tako redka. Vsekakor jo je mogoče upravičevati z željo po znanstveni doslednosti, obenem pa zanemarja dejstvo, naj bi bili ti programi vendarle del neposrednih (uporabnih, splošno razumljivih) kriterijev za izvedbo prenove.²² Ko se je o obsegu in vsebini konservatorskih programov razpravljalo za ljubljanske potrebe, je bila navržena tudi misel, da je že strokovni jezik ene izmed strok, ki opisuje stavbni spomenik (in ga s tem opisom tudi že dovolj natančno oceni...), v tolikšni meri samozadosten, da posebne ocene ali kriterijev pravzaprav ni treba več dodajati — obenem pa da so druge stroke nesposobne ta jezik razumeti... Tega prav gotovo ni mogoče uporabiti kot stališče, s katerim naj bi se katerikoli konservator uveljavil pri interdisciplinarni nalogi varovanja stavbne dediščine, saj izhaja iz že omenjenih teženj po »vrnitvi«²² nadrejene vloge posamezne stroke, in ne iz poglobljene vloge konservatorstva kot družbeno pomembne in odgovorne dejavnosti.

Oceniti je treba še obseg konservatorskih programov. Vsekakor naj odgovorijo na čim več (vsa...) temeljnih vprašanj, ki so že bila navajana in ki naj bi jih s praktičnimi izkušnjami dopolnila še ta analiza. Nobene potrebe pa ni, da bi vanje zajeli tudi teoretična razglabljanja in predpostavke ali v obliki razprave oziroma eseja pisane (strokovne) opise stavb. Naloga vsake stroke posebej je sicer, naj odloči o potrebnem obsegu analitičnega dela konservatorskega programa, vendar iz izkušenj sledi, da se prav ta del nikoli ne uporablja, ker je po eni strani preveč ozko strokoven za interdisciplinarno rabo, po drugi pa premalo dodelan, da bi bil lahko tudi že prava strokovna literatura o obravnavanem spomeniku.

Nekaj dilem o obsegu elaborata izhaja iz povsem praktične ugotovitve, da vseh potrebnih raziskav ni mogoče opraviti pred začetkom del. Temu problemu je pravzaprav posvečen konservatorski program, ki naj, kolikor je mogoče podrobno, predvidi nujne in možne kasnejše raziskave, in sicer predvsem na račun vnaprej postavljenih, a nedokazljivih hipotez. Tako bo mogoče zadostiti ne le uporabnemu vidiku, ampak tudi želji, da bi bila analiza stavbe dovolj strokovna. To bo mogoče z zadostno uporabo poglobljenih raziskav, ki morajo biti sestavni del celostne prenove, čeprav tudi na račun na videz skromnega obsega osnovnega konservatorskega programa. Dovolj boleče izkušnje z Ljubljanskim gradom več kot potrjujejo tako usmeritev...²³

Druga težnja, ki je dovolj pogosta, je, da naj bo konservatorski program edini kriterij za vse posege na stavbni dediščini in da naj utemelji tudi konkretne predloge. Tudi ta zahteva je lahko upravičljiva, kadar se obravnava arhitekturni spomenik najvišje vrednosti. Povsem nesprejemljiva pa je, kadar se loteva ostalega, največjega dela stavbne dediščine. Ocena, iz katere izhaja, namreč ne more imeti niti časovnih, niti prostorskih, niti družbenorazvojnih sestavin, čeprav vedno hkrati trdimo, da je vrednotenje kulturnih spomenikov tudi rezultat teh kategorij. V razmerju do vseh teh »razvojnih« vrednot namreč ostaja predvsem v mejah čimbolj natančno določljivih stalnih kvalitete in meril za kulturni spomenik,²⁴ ki naj bodo izhodišča za prihodnjo vlogo stavbne dediščine in kriteriji za preverjanje ali uveljavljanje dediščine v različnih časovnih, prostorskih in družbenoekonomskih razmerah. Če pa je že mogoče doseči tako popolno oceno posameznega dela stavbne dediščine, da iz nje izhajajo tudi splošno veljavni in stalni kriteriji, še vedno ni mogoče vnaprej določiti najustreznejše variante rešitve (od tehnološke do funkcijske in celo oblikovane) že med odločanjem o posegu.

Povedati je treba, da so bile te težnje vedno ovira za dejansko uveljavitev varstvenih smotrov in prav v nobenem primeru niso bile sprejete kot povsem pozitiven prispevek. Seveda je velika nevarnost, da bi zaradi takih razmerij prišlo tudi do apriornega odklanjanja konservatorskih programov ali le njihovega medlega dopuščanja; to pa je najbrž najslabše, kar bi lahko dosegli.

Tretja težnja — največkrat posledica preobremenjenosti konservatorjev, ki pripravljajo elaborate — je poenostavljanje, zaradi katerega postajajo mnogi konservatorski programi le skrčeni faktografski opisi spomenikov. Če iščemo najprej opravičilo, ga je mogoče najti v potrebi, da bi tudi za obrobne (marginalne) dele stavbne dediščine, ki sicer določa le ambiente, ne pa tudi arhitekture same, izdelali konservatorske programe: zanje najbrž res ni nujno, da bi bili tudi obširne in poglobljene študije. Ne more pa biti opravičilo v tem, da ni bilo mogoče vnaprej opraviti potrebnih raziskav, o čemer je bil že govor. Še manj je take oblike mogoče upravičevati, kadar gre za kvalitetno stavbno dediščino, pa čeprav je ne sestavljajo le vrhunski spomeniki.

Najbrž je v tako pisanih konservatorskih programih skrita inercija nekdanjih »elaboratov«, ki pa jih je bilo treba ob vsakem realnem primeru vedno znova podrobno razlagati in dokazovati, žal mnogokrat z enako neznanstvenimi dokazi, kot so razlogi o vzrokih za skrčene oblike konservatorskih kriterijev in ocen. Tako kot nekdanji elaborati (= opisi) ne morejo nadomestiti konservatorskih programov tako imenovane »morfološke študije«; te so bolj v pomoč splošnemu razumevanju zakonitosti oblikovanja prostora kot pa uporabna oblika za načrtovanje konservatorskih programov ali neposrednih načrtov za prenovo.²⁵

Nasprotna zahteva, da naj bi konservatorski programi odpravili očitane jim nepopolnosti (to je, da so lahko tudi le opisi, ki niso še niti ocene, še manj kriteriji za posege), mora biti pogoj, da konservatorskih programov v obliki nekdanjih elaboratov ne bi več smeli uporabljati!

Morda najnevarnejša je težnja, da bi iz konservatorskih programov izločili pojem družbene odgovornosti strokovnjaka. To je čutiti povsod, kjer kon-

servatorski program vsebuje le strogo strokovne opise in ne dodaja nikakršnih kriterijev, povezanih z realnimi možnostmi za ohranitev ali obnovo spomenika ali dela stavbne dediščine. Za tak razmeroma pogost pojav je morda treba iskati vzroke v nekdanji praksi absolutne vrednosti kulturnega spomenika, ki pa je v resnici vedno ostajala le na papirju. Tudi če je posamezni spomenik že »registriran« kot družbeno pomemben in je zanj družba formalno že prevzela vso odgovornost, to še ni zadostno zagotovilo, da ga bo času in spomeniku primerno tudi obravnavala. Stališča konservatorjev, ki so svoje strokovne ocene uveljavljali kot absolutne, so namreč onemogočila ohranitev več spomenikov, kot bi jih lahko; taka stališča so danes sprejemljiva le, če so podprta z dovolj široko in odkrito oceno (spomnimo se samo različnih interpretacij znotraj iste stroke . . .)²⁶ in če iz njih izhaja realna možnost za ohranitev arhitekturnega spomenika.

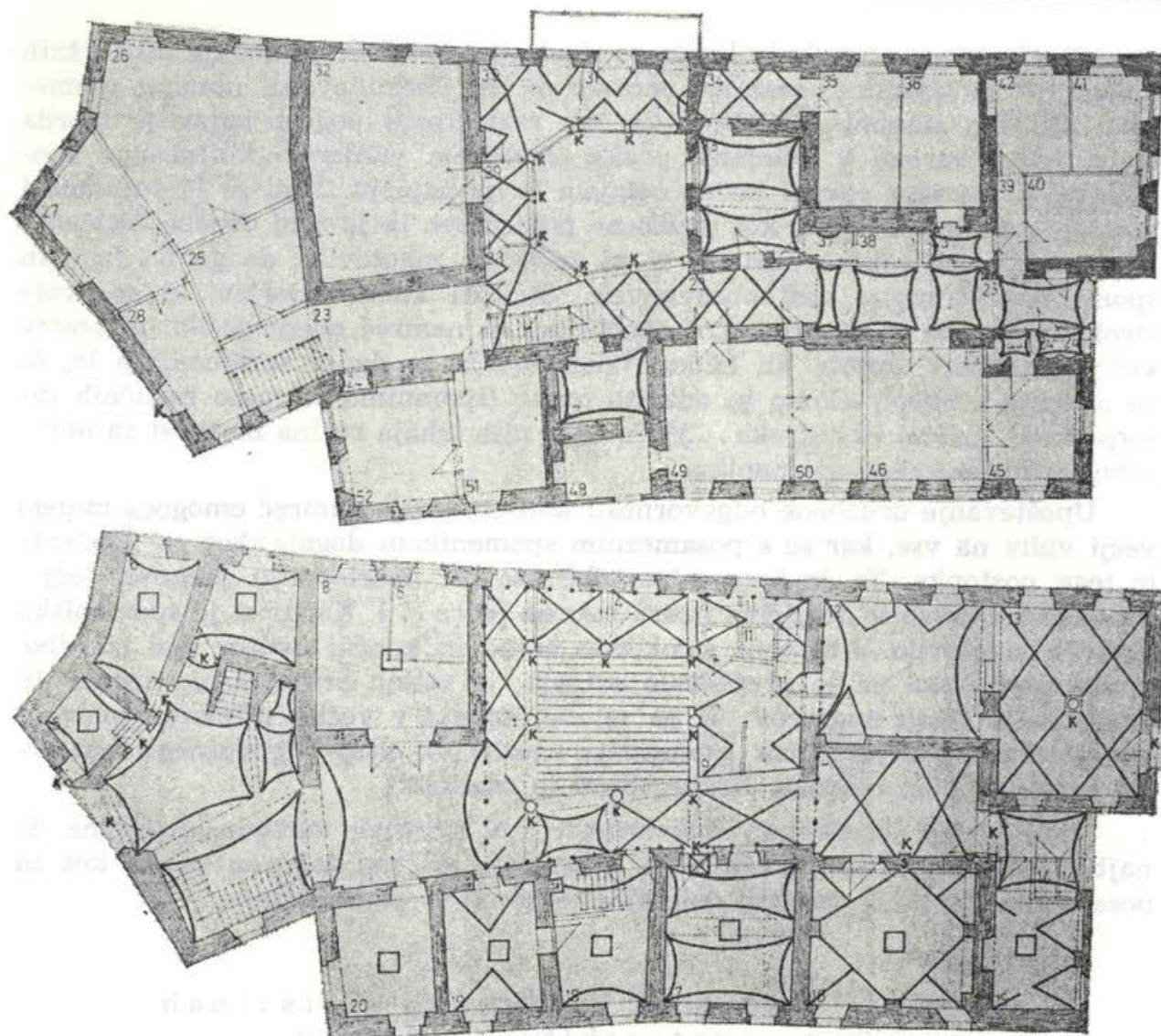
Upoštevanje družbene odgovornosti konservatorja namreč omogoča mnogo večji vpliv na vse, kar se s posameznim spomenikom dogaja, kot pa izločanje iz tega postopka. To je še posebno občutno pri načrtovanju prenove večjih kompleksov stavbne dediščine (stara mestna jedra . . .). Kadar si je spomeniško varstvo zagotovilo le začetno strokovno oceno in končni nadzor nad izvedbo, vmesne odločitve pa je prepuščalo drugim, je vedno prihajalo do sporov in odklanjanja takih nadzorov: to pa se, žal, dogaja v večini primerov pri nas. Le s stalnim sodelovanjem spomeniške službe ali vsaj odgovornega konservatorja je mogoče reševati dileme sprti in uspešno.

Upoštevanje družbene odgovornosti pri prenovi stavbne dediščine je najbolj uspešno v konservatorskih programih, ki naj tako za celoto kot za posamezne stavbe že vnaprej določajo, kako naj ta odnos deluje.

Zahteve o posebni vsebini in sestavinah konservatorskih programov

Čeprav je teoretično vedno mogoče določiti osnovne sestavine konservatorskih programov, pa je šele njihovo praktično preizkušanje omogočilo ugotoviti, kateri deli so res potrebni in iz katerih je mogoče doseči temeljne smotre, ki so že bili navedeni. Te sestavine ne izključujejo nobene izmed že uveljavljenih in znanih (s pripombami, ki so bile navedene doslej), temveč jih le dopolnjujejo ali posebej poudarjajo. Navedene so v takem zaporedju, kot se največkrat pojavljajo v dosedanjih elaboratih, ne glede na njihovo posebno vlogo, ki je pri vsaki sestavini posebej omenjena.

Točna opredelitev vseh vrednot obravnavane stavbe je sicer najbolj znani del konservatorskih opisov, vendar so v tem še mnoge nejasnosti. Večina opisov namreč uporablja splošno umetnostnozgodovinsko topografsko metodo zapisovanja (ki je najbrž med vsemi tudi najbolj dodelana), ki pa bi jo bilo treba za konservatorske programe prilagoditi vsaj toliko, da bi sistematično obdelovala stavbo kot celoto in njene sestavine kot dele arhitekture (= materialne celote). To naj bi ne bil le pozitivistični popis teh sestavin, kot jih je pač opisovalec zaporedoma zagledal oziroma kot so za stroko zanimive na trenutni stopnji poznavanja obravnavane arhitekture, saj se vrednosti pri do-



LEGENDA

I. VARSTVO

- ovrednotena zidna struktura

- ovrednoten nepozidan prostor

ovrednoteni arhitekturni členi:

- oboki

- leseni stropovi /kvalitetni leseni tramovi/

- stopnišča

- kamnoseški izdelki /portali, konzole, stebri, okenski okviri/

- kovani izdelki

II. PREDLOG ZA KOREKTURNE POSEGE

- rekonstrukcija v ovrednoteno obliko

- predlog za sondiranje

III. FUNKCIONALNI PROGRAM

- neustrezna ureditev ali izraba prostorov

- možnost uvedbe nove namembnosti

Sl. 3. Konservatorski program: v floris pritličja in 1. nadstr. Jesharne v Skofji Loki so vrisani spomeniško pomembni stavbni elementi. Na ta način so bile nedvomno opredeljene posebne vrednosti, ki so bile tudi vse ohranjene

Fig. 3 — A conservational programme: all architectural elements which are important in the monument conservation sense are drawn in the ground-plan of the groundfloor and the 1st floor of the Jesharna in Skofja Loka. Thus all the particular values of the building were clearly defined and also preserved

datnih raziskavah največkrat spremenijo. Hkrati bi bilo treba doseči tudi medstrokovni dogovor o terminoloških kriterijih oziroma doseči nujno sodelovanje strok pri izdelavi konservatorskih izhodišč. Tako pa danes etnolog ocenjuje kot umetnostni zgodovinar, ta spet uporablja za svoje vsebinske analize načela prve vede, namesto da bi celoto obdelala skupaj...

Opredelitev (topografija) spomeniško pomembnih sestavin bi morala ne glede na to, ali je stavba uvrščena v umetnostnozgodovinsko, etnološko, zgodovinsko ali še kako drugo kategorijo, vsebovati vse sestavine: **zgodovinske, likovne, vsebinske in materialno-tehnične**. Vse te sestavine pa bi morale biti skupaj ocenjene kot bolj ali manj spomeniško pomembne.

Objektivna in relativna ocena vrednot je druga pomembna zahteva, ki jo sicer navajajo vsi teoretiki konservatorskih programov, a se v praktični izvedbi še ne upošteva. Vsakega izmed delov stavbe, naštetih v opisu, bi morali namreč oceniti po eni strani kot samostojno kvaliteto, vendar pa hkrati tudi relativno, v razmerju do drugih. Le tako bi bilo mogoče v načrtih prenove upoštevati največje kvalitete kot temeljne, do ostalih pa ohraniti tak odnos, kot ga terja njihova relativna vrednost.²⁷

Morda izvira (zavestni?) odpor do vnaprejšnjih relativnih ocen iz strahu pred prehitrimi odločitvami ali pa iz nedodelanosti konservatorske usmeritve posameznih strok. Kljub temu je treba ugotoviti, da se zaradi nedorečenosti ocen največkrat niso upoštevale spomeniške vrednote že med načrtovanjem, še bolj pa se seveda to kaže pri izvedbah, ko je vedno znova treba razlagati ocene v konservatorskih programih, namesto da bi bile določene že v zasnovi. Če namreč takih ocen zaradi objektivnih vzrokov ni mogoče dati vnaprej, je treba v konservatorskem programu upoštevati nujne poznejše raziskave; to pa spet ne bi smelo postati edini način, saj bi se sicer veda, ki za takim programom stoji, izkazala za nezmožno...

Ni mogoče dovolj poudariti zahteve po relativnih ocenah, zato jih skušajmo še nekoliko razčleniti. Ta vrsta vrednotenja nastopa na dveh ravneh hkrati: na arhitekturni in prostorski — obenem pa še kot primerjava med različnimi vrstami ocen (medstrokovno). Po eni strani je torej to lahko razmerje med posameznimi členi na stavbi sami ali v njej, upošteva vse posebnosti (ne le različna vrednost okenskih odprtín na eni fasadi, pomembno je tudi razmerje med različnimi deli stavbe). Pri odločitvah, ali je na primer mogoče ali treba zamenjati okenska krila na glavni ali stranski fasadi, je poleg njihove neposredne vrednosti na eni izmed ploskev pomembna tudi njihova relativna vrednost kot soustvarjalca celostne arhitekture. Prav ta celostnost pa je zaradi tega, ker ni relativnih ocen, pri realizacijah največkrat nadomeščena s čimbolj pestrim (pedagoškim...) prikazom čim večjega števila gradbenih faz ali likovnih vrednot, kar vedno okrne celostnost arhitekturnih vrednot.²⁸

Še bolj se pokažejo ta razmerja v ocenah, kadar obravnavamo strnjeno zazidavo mestnih jeder. Ker skoraj praviloma nimamo na voljo relativnih ocen posameznih sestavin arhitekture, ki bi jih sicer morali primerjati s celostnim grajenim okoljem, naša praksa še vedno izvaja stihijsko prenovo med seboj ločenih stavb ali celo posameznih stavbnih delov. Ko smo med posebne vrednosti uvrstili tudi urbane, trške in vaške celote, smo s tem sprejeli obvezo, da jih bomo varovali kot celote, in ne le kot naključni seštevek posameznih

bolj ali manj pomembnih stavb. Zato bi se morale spomeniške lastnosti oziroma arhitekturne vrednosti vedno obravnavati tudi v razmerju do celotnega ambienta, ki ga tvorijo!

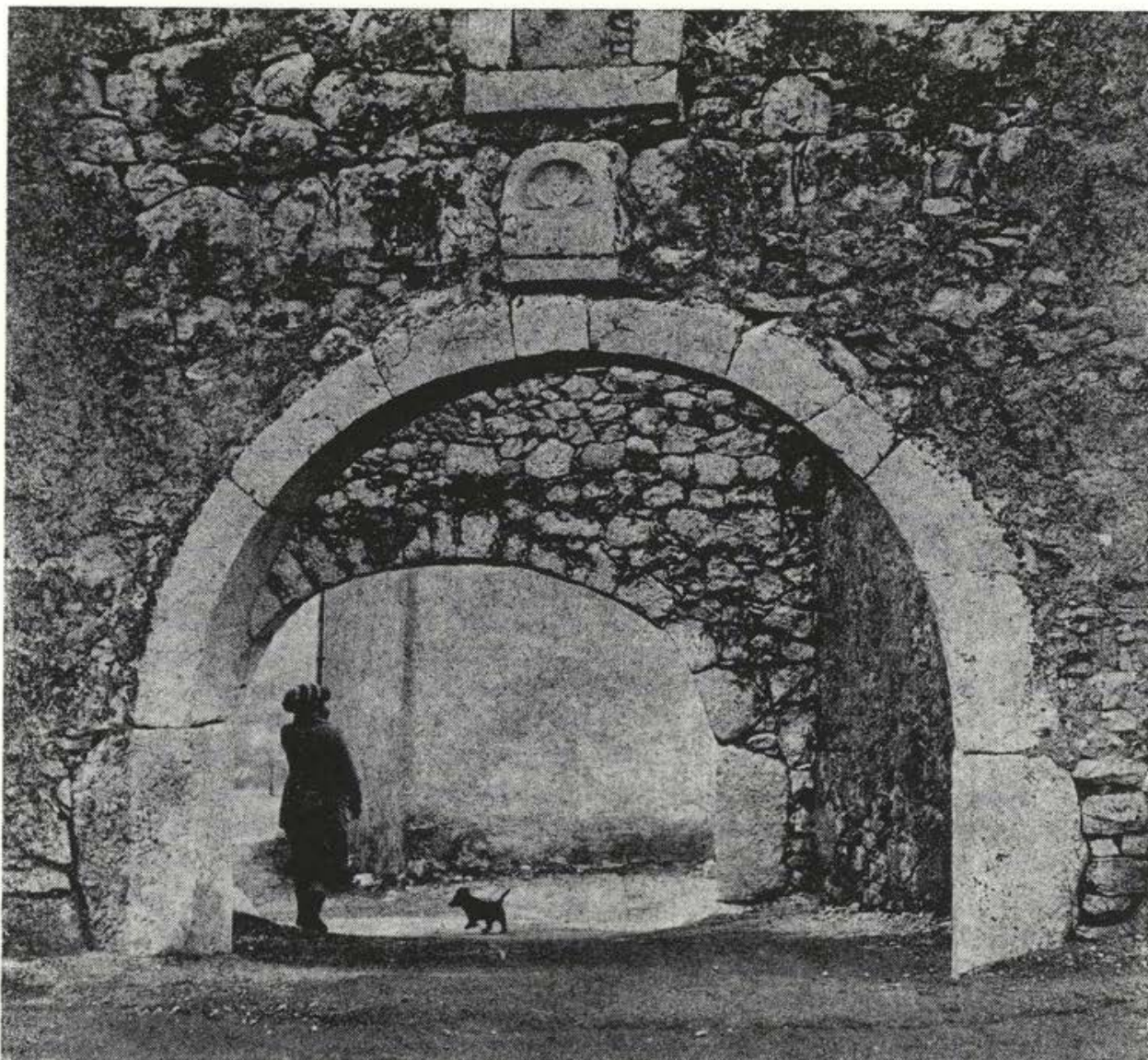
Navedba vseh nujnih ali možnih raziskav ter njihova zaporednost sta hkrati pripomoček za strokovno doslednost in uveljavitev spomeniške službe med prenovo. Taki grafični ali tekstualni deli konservatorskih načrtov so že pokazali svojo vrednost in se tudi že uporabljajo, vendar bi morali obsegati ne le umetnostno pomembne sestavine, ampak tudi vse ostale, naštete že pri opredelitvah vrednot. K raziskavam materialno-tehničnih sestavin sicer nekoliko pripomorejo zahteve statikov, ki svoje izračune utemeljujejo na dodatnih raziskavah, vendar bi morali dodati še več podobnih stavbnozdgodovinskih sestavin pa tudi raziskave razvoja vsebine, ki so mogoče šele s kasnejšimi najdbami materialnih dokazov o razvoju funkcij (primer: najdbe srednjeveških ali mlajših kuhinj, delavničnih prostorov itd., kar lahko potem močno vpliva na temeljne programske rešitve...).

Priporočljivo je, da se zahteve za vse prihodnje raziskave čimbolj nazorno prikažejo: grafično naj se označijo njihova mesta, predvidijo naj se oblika in obseg raziskave ter možne dodatne najdbe oziroma razlogi za take raziskave. Če pa naj bo vse to hkrati sestavina kriterijev v konservatorskih programih, to pomeni, da bi jim bilo v prihodnosti treba posvetiti mnogo več pozornosti kot doslej.

O pomenu temeljnih kriterijev (pogojev, vodil) za varovanje, zaščito; restavracijo, prezentacijo, rekonstrukcijo spomeniško pomembnih sestavin arhitekture je bilo že mnogo povedanega v razmišljanju o razmerjih med oceno, kriteriji in predlogi. Ker so kriteriji pglavitni del konservatorskih programov, bi morali postati tudi posebna naloga konservatorske stroke kot celote in v njenem okviru vseh posameznih sodelujočih strok. Njihova podrobna razčlenitev, opredelitev njihove vloge in prilagoditev uporabnostnemu vidiku niso mogoče, saj se, žal, sedaj uporabljajo še povsem neuskklajeno. Odvisni so predvsem od sposobnosti posameznega konservatorja, pripravljalca konservatorskega programa, morda tudi od okoliščin, v katerih so nastajali. Poudariti pa je treba, da kljub vsej svoji pomembnosti še zdaleč niso dovolj uveljavljeni in se zato tudi ne uporabljajo zadosti.

Izdelava kriterijev naj bi ne bila prepuščena eni sami strokovni opredelitvi, ampak naj bi nastala vsaj kot teamska, če že ne interdisciplinarna naloga (seveda znotraj spomeniškovarstvene službe). Ponovno je treba naglasiti, da prav ustrezno postavljeni kriteriji omogočajo spomeniškovarstveni službi (in posameznemu konservatorju), da v celoti obvladuje vse dogodke v zvezi s spomenikom, drugače pa je iz tega dogajanja bolj ali manj izločen.

Postopek spremljanja preнове je zadnja izmed zahtev, ki se pogosto postavljajo ob uporabi konservatorskih programov. Del tega naj bi bilo zajetega že v kriterijih in v dopolnilnih raziskavah, vendar je treba poleg teh povsem praktičnih načinov dela opozoriti še na nič manj pomembno sestavino: spomeniškovarstvena služba ostaja nekako samozadovoljna in si lasti pravico do »nadzora« in do izdajanj strokovnih mnenj. Če razčlenimo celosten proces preнове stavbne dediščine, pa vidimo, da ima največkrat le majhne možnosti, ki ne dopuščajo, da bi resnično lahko zagotovili čim širše in čim kvalitetnejše



Sl. 4. Podgrad pri Črnem Kalu — arhitektura (iz raziskovalne naloge N. Stupar-Sumi, foto J. Gorjup 1985)

Fig. 4 — Podgrad near Črni Kal — Architecture (from the research by N. Stupar-Sumi, photo by J. Gorjup, 1985)

varovanje stavbne dediščine. Dokler si spomeniška služba ne bo zagotovila pravice, da bo strokovno poglobljeno in hkrati družbeno odgovorno spremljala dejavnosti, od raziskav, ocen do priprav načrtov in realizacije pa tudi spremljajočih dejavnosti, kot so popularizacija, uveljavljanje in podobno,²⁹ toliko časa bo le bolj ali manj pomemben dodatek k splošnim odločitvam.

Zato je treba zajeti v vse konservatorske programe poleg ozko strokovnih zaključkov tudi metodološka izhodišča za delo z obravnavano stavbno dediščino. Iz izkušenj je dovolj znano, da so ta izhodišča in metode različni od kraja do kraja, zato jih je treba vedno znova oblikovati v osnovne odločitve; to ni nepotreben dodatek k strokovnim ocenam, ampak nujnost, ki zagotavlja resnične rešitve stavbne dediščine — seveda pa tudi terja dodatno odgovornost...

Sklep

Na prvi pogled skoraj preveč kritična ocena konservatorskih programov je v resnici njihova pohvala. Izhaja pa iz želje, da bi se docela uveljavili in da bi postali dokončno to, kar so začeli postajati: **posebna metoda dela in sredstvo, s katerim je mogoče uveljaviti najpomembnejše cilje spomeniške službe, hkrati pa tudi službo samo.**

Osnovne zahteve, ki izhajajo iz gornjih ugotovitev, seveda nekoliko spreminjajo dosedanjo prakso. Predvsem naj bi prihodnji konservatorski programi vsebovali **celostne kriterije** (pogoje), na podlagi katerih bo mogoče izvajati pa tudi nadzirati varstvo stavbne dediščine hkrati z njeno prenovo. To celostnost pa bo mogoče doseči le z vsestransko, večstrokovno obdelavo stavb oziroma s pripravljenostjo posameznih strok (znotraj konservatorskih...), da bi skupaj izdelale te pomembne dokumente.

Med najpomembnejšimi ugotovitvami iz preizkusne dobe konservatorskih programov je tudi možnost, da bi z njimi kar najbolj uveljavili varstvo stavbne dediščine in hkrati s tem tudi spomeniškovarstveno službo kot aktivnega oblikovalca »razvoja« našega prostora. Družbena uveljavitev posebnega načina dela, ki ga omogočajo konservatorski programi, pomeni nove naloge za spomeniškovarstveno službo, ki jih bo lahko izpeljala le z ustrežnejšo zasedbo in strokovnostjo svojih sodelavcev pa tudi z novimi usmeritvami.

Obseg in vsebina konservatorskih programov sta odvisna od mnogih pogojev, vendar naj bi vedno zajela tri dele: **dokumentirano oceno vrednot, kriterije za posege in (po možnosti) predloge za realno izvedbo.** Vsekakor se bodo oblike konservatorskih programov vedno razlikovale med seboj, saj je gradivo, ki ga obravnavajo, že samo po sebi različno. Dovolj so enotni cilji in zavedanje posledic, kakor so bile opisane v tej analizi, in konservatorski programi bodo v resnici tudi zaživi.

Uveljavitev predlaganega načina bo v prihodnosti močno odvisna od usklajene akcije vseh, ki pripravljajo take programe. Dokler namreč ne bodo postali tudi del zakonodaje ali vsaj splošno uveljavljene (dogovorjene) prakse, tega ne bo mogoče doseči. Zato bi se morali bolj potruditi tako za primerjanje dela med zavodi po Sloveniji kot za sodelovanje z vsemi, ki danes delajo pri stavbni dediščini, da bi se dogovorili o skupnih oblikah in načelih.

Kot vzorec je priloženih nekaj gradiv in izkušenj v zvezi z načrtovanjem in izvedbo prenove starega mestnega jedra Škofje Loke.³⁰ Tu je uspelo — predvsem na pobudo načrtovalcev — uporabiti konservatorske programe v skoraj vseh sestavinah prenove, od raziskav do realizacije. Žal (še) niso uveljavljena načela postopnega načrtovanja, popolnega izvajanja raziskav med gradbenimi deli za korigiranje tako konservatorskih programov kot izvedbe (čepprav so raziskave že stalni del izvedbe prenove posameznih stavb) in večplastnega nadzora med izvedbenimi deli. Vseeno pa lahko ugotovimo, da je bil to eden izmed najuspešnejših vzorcev izdelave in uporabe konservatorskih programov v prenovi na Slovenskem, čepprav naj ne bi postal obvezni model ali vzorec.

1. Razgovor v prostorih Rep. ZVNKD v Ljubljani (15. 1. 1986) je potrdil mnoge dileme, ki se porajajo ob nastajanju in uveljavljanju konservatorskih programov, predvsem pa neuskkljenost med zavodi in nepoznavanje izkušenj drugih.

2. Zgovorna je primerjava med Fabianijevimi izhodišči v članku Ljubljana (Kronika 1935, II/1, str. 4—6) in Steletovimi v Kako oživiti staro Ljubljano (Kronika, 1935, II/1, str. 6—7); prvi poudarja »higiensko sanacijo ob ohranitvi starih arhitektonskih fragmentov«, drugi pa »lepotno izpopolnitev ... z estetsko ureditvijo fasad v starem mestu, označitev zgodovinsko pomembnih ulic in trgov z umetniško izvršenimi znaki (freskami, reliefi, prosto stoječimi kipi ali spomeniki) in smotrno prepreženostjo mesta z okrašenimi spominskimi tablami in napisi«.

3. Kot vzorec lahko služi še leta 1968. leta objavljena, a že 1947. leta izdelana topografija arhitekturnih spomenikov na Kočevskem (M. Zadnikar, Gradivo za umetnostno topografijo Kočevske, ZVS SRS, Ljubljana 1968). Zastavlja namreč temeljno dilemo o stavbni dediščini, ki so jo rušili in odstranjevali v času, ko je — vsaj formalno — že bila zaščitenjena ...

4. Primerjava opisov: F. Stele, Stara župna cerkev v Žireh, v: Ljubitelj krščanske umetnosti I, Ljubljana 1914, str. 18—22 (cerkev so kljub polemičnemu članku skoraj v celoti porušili ...); F. Stele, Umet. spomeniki Slovenije, Kamnik, Ljubljana (1929) — opisi župnih cerkva v političnem okraju Kamnik (pri katerih je bil edini cilj umetnostnozgodovinski opis).

5. Poročilo o simpoziju varstva in oblikovanja kulturne pokrajine Slovenije v VS X, 1965, Ljubljana 1966, str. 258—260; žal so povzetki preskopi, da bi danes po njih povzeli številne pobude iz 42 referatov, ki so prvič tako široko uveljavili interdisciplinarnost varstva kulturne dediščine na Slovenskem.

6. O nesorazmerno majhnem številu arhitektov v spomeniški službi ponekod v Evropi (morda tudi o zavestnem preprečevanju njihovega sodelovanja v njej) je, v primerjavi z mnogimi svetovnimi izkušnjami, spregovoril tako splitski simpozij Unesca (Splitska deklaracija, Bilten Stalne konferencije gradova Jugoslavije, 1971 — posebej v poglavju III, čl. 13) kot poročilo nemške Unescove komisije (Sanierung historischer Stadtkerne im Ausland, Bonn 1975).

7. Vestnik 1, ZVS LRS, Ljubljana 1962 — Začasni seznam najpomembnejših spomenikov na ozemlju LRS; Kulturni spomeniki Slovenije, Spomeniki I, kategorije, ZVS SRS, Ljubljana 1974.

8. Razmerja po strokah in dejavnost spomeniške službe so povzeti po podatkih, objavljenih v VS XX, Ljubljana 1976 — predvsem v okviru Ljubljanskega, Mariborskega in Republiškega zavoda za spomeniško varstvo.

9. Beneška listina — 1964; Pariška listina — 1968; Splitska deklaracija — 1974 in končno Amsterdamska deklaracija — 1975 (glej: T. Marasović, Zaštita graditeljskog nasledja, Povijesni pregled s izborom tekstova i dokumenata, Split 1983).

10. Glej tudi analizo: P. Fister, Izkušnje in naloge pri revitalizaciji (prenovi) spomeniško pomembnih mestnih in vaških jeder, VS XXII, Ljubljana 1979, str. 21—23.

11. P. Fister, Metodologija in modeli revitalizacije starih mestnih in vaških jeder, Ljubljana 1979 (RSS), — ponatis: Zveza stanovanjskih skupnosti SRS 1980.

12. N. Šumi, Prenova Ljubljane, Ljubljana 1978.

13. Primerjaj op. 6!

14. M. Frelih-Ribič, N. Šumi, Spomeniškovarstveni postopki pri izdelavi sanacijskih načrtov, LR ZSV Ljubljana, Ljubljana 1978 — ponovno: N. Šumi, Prenova Ljubljane, Ljubljana 1978.

15. N. Šumi, Prenova Ljubljane, str. 31.

16. Kulturni spomeniki Slovenije, Ljubljana 1974; I. Sedej, Etnološki spomeniki, str. 103.

17. Primer: v programih za prenovo stavbne dediščine na območju predlaganega zaščitenega področja ob Strunjskem zalivu (Konservatorski program ZSV Piran, 1984/85) se zaradi trenutnih usmeritev občinske in splošne politike vedno znova ponuja ena sama možnost: muzejska ureditev etnološkega spomenika s turističnim namenom.

18. Iz lastne izkušnje: Prenova Šivčeve hiše v Radovljici je bila izvedljiva le na tak »ilegalni« način z vednostjo inšpekcijskih služb in s hkratnim zavestnim

interdisciplinarnim strokovnim delom; drugače bi nekajkrat večji stroški reševalno akcijo takoj pokopali... Več o tem: P. Fister, Šivčeva hiša v Radovljici, VS XXI, Ljubljana 1977, str. 45—62.

19. Večletne razprave ob načrtovanju prenove Ljubljane, med katerimi so bili končni načrti izdelani skoraj povsem ločeno od »konservatorskih programov«, ki so ostali na ravni razširjenega »elaborata«, za vsako stavbo pa naj bi se pripravljali naknadno in posebej... Problematika je bila prikazana že večkrat na posvetovanjih v Ljubljani.

20. Vzorec: Škofja Loka. Za najožji del jedra (za nekdanjim obzidjem) je odgovoren izključno umetnostni zgodovinar, za ostale dele tik ob njem pa etnolog. Kaj bi se zgodilo, če bi v Ljubljani za Mestni trg odgovarjal umetnostni zgodovinar, za Miklošičevo pa etnolog?

21. VTOZD arhitektura je izdelal predlog »postopnega« izvedbenega načrta, ki bi dovoljeval začetek del še pred končno odobrenim »izvedbenim« načrtom ter bi s tem zagotavljal potrebne dodatne raziskave in odpravil neštete poznejše popravke, ki prenovo podražijo in zavlačujejo. Žal doslej take metode zaradi okostenele zakonodaje in pridobitniške miselnosti projektivnih birojev še ni bilo mogoče uveljaviti kljub vsem očitnim prednostim — poskus je bil predlagan med prenovo Škofje Loke (1984). Glej tudi: P. Fister, S. Skulj, Prenova starega mestnega jedra Škofje Loke, Loški razgledi 1983/30, str. 168—188, s prilogami.

22. N. Šumi, Prenova Ljubljane, str. 37: »Konservatorski program je treba oblikovati tekstualno in grafično tako, da so vsa določila tudi neposredno nazorno predstavljena. S tem je podana možnost za oblikovanje pobud za funkcionalni program, kolikor mora in more zanj skrbeti spomeniškovarstvena služba sama.«

23. Ena izmed ugotovitev strokovne komisije za Ljubljanski grad je bila tudi, da so se konservatorski pogoji (kriteriji) za prenovo močno spremenili od začetnega koncepta do končne dileme, ali naj zaradi novih odkritij grad postane pomemben tudi kot »arhitekturni«, in ne le kot »urbanistični« spomenik. Ker v izhodiščih ni bila zajeta tudi metoda spremljanja (ne le raziskav...), dopolnjevanja in korigiranja, je prišlo do prevelikega razhajanja med načrtovalci in konservatorji. Enake izkušnje se ponavljajo pri vseh pomembnejših delih s stavbno dediščino... Glej: poročilo komisije...

24. O relativnosti teh meril ali o njihovi stalnosti razpravljajo mnogi teoretiki; pri nas: N. Šumi, Pogledi na slovensko umetnost, Ljubljana 1975; Prenova Ljubljane, Ljubljana 1978, itd. — I. Sedej, Metodološka izhodišča in etnološki vidiki prenove starih mestnih in vaških jeder, VS XXIII, Ljubljana 1981, str. 25—44; Etnologija in spomeniško varstvo, VS XXVI, Ljubljana 1984, str. 25—28; — P. Fister, Obnova in varstvo arhitekturne dediščine, Ljubljana 1979, itd.

25. Po J. Pirkovič-Kocbek (Morfološka analiza mestnega prostora kot del strokovnih postopkov pri načrtovanju prenove, VS XXIV, Ljubljana 1982, str. 55) je namen morfološke analize, da »osvetli sedanje stanje grajenih struktur in kolikor mogoče natančno rekonstruira pretekla stanja«, pri tem pa »pomaga odgovoriti na načelno vprašanje o razmerju med lupino in vsebino urbane celote«. Torej je to predvsem metoda raziskave (= analiza), in ne ocenjevanja ali programiranja, kar naj bo poglobilni namen konservatorskih programov.

26. Že omenjeni prelom v šestdesetih letih z dodatno uvrstitvijo »etnoloških« spomenikov (glej op. 7!) ali spremenjeni odnosi do dediščine 19. stoletja (po mari-borskem simpoziju...) ipd. so v razmeroma kratkem času ustvarili povsem nova merila za stavbno dediščino, to pa je odsevalo tudi v praktičnem delu.

27. N. Šumi, Prenova Ljubljane, str. 32: »... temeljni problem (je) razmerje do stvaritev različnih zgodovinskih epoh.«

28. Eden redkih raziskovalcev tega problema pri nas, I. Sedej, večkrat skuša vsaj teoretično ugotoviti razmerje med »celostno« prezentacijo arhitekturnega spomenika v prostoru in »dokumentarično« ali »arheološko« prezentacijo vseh najdenih zanimivih relikto gradbene preteklosti stavbe, vendar vedno znova pravilno ugotavlja, da so kriteriji relativni (Metodološka izhodišča in etnološki vidiki prenove starih mestnih in vaških jeder itd.). Konservatorji, ki uporabljajo metodo dosledne prezentacije vsega najdenega, se o tem ne sprašujejo...

29. Tudi opozorilo N. Šumija za Ljubljano v Prenova Ljubljane, str. 39.

30. P. Fister, S. Škulj, Prenova starega mestnega jedra Škofje Loke, Loški razgledi 30, 1983, str. 168—190: konservatorske smernice (ocene, programe) je izdelal Regionalni zavod za VNKD Ljubljana na podlagi analiz, ki so jih opravili absolventi oddelka za umetnostno zgodovino FF in oddelka za etnologijo FF, ter arhitekturne topografije, ki so jo izdelali študenti VTOZD arhitektura — vsi pod vodstvi svojih pedagogov in s sprotnim sodelovanjem konservatorjev ljubljanskega zavoda.